



Interreg
Lietuva-Polska



Europos Regioninės Plėtros Fondas

SOCIALINĖS ĮTRAUKTIES SISTEMOS MODELIS VAIKAMS IR JAUNIMUI

Bendrai finansuojamas iš Europos
regioninės plėtros fondo
pagal 2014-2020 m.
Interreg V-A Lietuva-Lenkija programą

1. Įžanga

Tiek Lietuvoje, tiek Lenkijoje yra daug institucijų ir nevyriausybinių organizacijų (NVO), kurios specializuojasi teikiant konkrečias pagalbos formas neįgaliam vaikui ir jo šeimai. Todėl jų efektyviam veikimui taip pat skiriami finansiniai ištekliai. Tačiau nė viena institucija ir organizacija negali viena, be bendradarbiavimo, suteikti vaikui ir jo šeimai kompleksinės pagalbos ir paramos. Didelė šios pagalbos veiksmingumo prielaida yra jų tarpusavio bendradarbiavimas, kuris visų pirma yra orientuotas į tikslą, o ne į veiksmą. Kasdienė daugelio institucijų ir organizacijų darbo praktika rodo, kad, nepaisant to, jog egzistuoja įvairios paramos formos, daugelis problemų atrodo "neišsprendžiamos". Todėl įvairių valstybinių institucijų ir nevyriausybinių organizacijų atstovai bei įvairių negalią turinčių vaikų tėvai iš Giżycko apskrities (Lenkija) ir Alytaus miesto (Lietuva) dalyvavo Interreg V-A Lietuvos ir Lenkijos bendradarbiavimo programos projekte „Bendradarbiavimas – terapijos sėkmė“. Bendrų susitikimų metu buvo pristatytos atskirų valstybinių institucijų ir NVO darbo formos, geroji patirtis, kurią būtų galima pritaikyti šalyje partnerėje, užmegzti kontaktai dėl tolesnio bendradarbiavimo. Taip pat analizuojami veiksniai, trukdantys institucijoms bendradarbiauti, siekiant sukurti tokio bendravimo ir bendradarbiavimo formų modelį, kad neįgaliam vaikui ir jo šeimai teikiama pagalba būtų kuo visapusiškesnė ir veiksmingesnė.

2. Problemos matmuo

Neveiksminga arba nepatenkinama pagalba nėra vien teorinė sąvoka, nes ji turi praktinių pasekmių, kadangi su ja kasdien susiduria pagalbos ieškančių vaikų tėvai. Tačiau norint gauti reikiamą pagalbą, svarbiausia atsakyti į pirmuosius tėvų klausimus:

- Ar mano vaikui viskas „gerai“?
- Kas „negerai“ mano vaikui ?
- Kur galėčiau kreiptis, kad kas nors pasakytų, „kas vyksta“ su mano vaiku?
- Kur galima rasti išsamios informacijos apie galimą pagalbą?

Visi šie klausimai (jų galima užduoti dar daugiau) susiveda į patį svarbiausią tėvų klausimą:

„Kaip galiu padėti savo vaikui ???“

Būtent dėl šios priežasties svarbu padėti tėvams, kurie yra pasimetę, nežino kur kreiptis, nežino apie įvairias institucijas ir organizacijas savo bendruomenėje, nes paprasčiausiai niekada anksčiau nesidomėjo šia veiklos sritimi mieste ar apskrityje.

2.1. Kliūtys, su kuriomis susiduria negalią turinčių vaikų tėvai, norėdami gauti sveikatos priežiūros, švietimo, gydymo, socialinės pagalbos paslaugas

Kadangi tėvai aktyviai dalyvavo projekte, jie pirmieji pasisakė apie gaunamą ir reikalingą pagalbą jiems ir jų vaikams, aptarė ir kliūtis su kuriomis jie susiduria. Per projekto susitikimus tėvai pirmiausia nurodė, kad jiems sunku gauti išsamią informaciją apie pagalbos ir paramos galimybes. Gauta informacija buvo fragmentiška. Dažniausiai apie konkrečių institucijų kompetenciją jie sužinojo iš kitų tėvų, auginančių negalią turinčius vaikus. Kad gautų reikiamą informaciją jie patys dalyvavo informacijos interneto forumuose, internetinėse svetainėse ieškojo informacijos apie institucijas, kurios galėtų jiems padėti. Jie taip pat nurodė, kad niekur nerado išsamios informacijos apie tai, kokios institucijos galėtų jiems padėti. Jiems teko lankytis atskirų institucijų interneto svetainėse (nors pradžioje jie net nežinojo, kokių institucijų ieškoti), čia jie rado tik tos konkrečios institucijos veiklos sritis. Tėvai taip pat pastebėjo, kad nėra asmens, kuris nuo pat pradžių patartų, kur ir dėl kokių paslaugų ir išmokų jie gali kreiptis. Tėvų požiūriu, visa informacija apie tam tikras paramos formas yra labai išskaidyta ir ją sunku gauti asmeniui, kuris niekada anksčiau nesidomėjo negalios tema. Tėvai nurodė, kad daugiausiai informacijos jie gauna nuo to laiko, kai jų vaikas pradeda lankyti darželį, mokyklą ir kreipiasi į Pedagoginę psichologinę tarnybą.

Tėvai kėlė ir kitus jiems labai svarbius klausimus, pavyzdžiui, kad perinataliniu laikotarpiu, kai tėvai sužino apie savo vaiko negalią, būtinas psichologo dalyvavimas, arba, kad informuojant motiną apie vaiko sveikatos problemas šalia pasigendama artimo žmogaus (būsima mama paprastai neinformuojama, kad kalbant apie būsimo ar gimusio vaiko sveikatą ją turėtų lydėti artimas žmogus). Kaip ir Lietuvoje, taip ir Lenkijoje vaikų psichiatro prieinamumas yra didžiulė problema.

2.2. Veiksniai, trukdantys neįgalų vaiką ir jo šeimą globojančių institucijų bendradarbiavimui: darbuotojų požiūris

Esminis prioritetas, kuriuo turi vadovautis visos institucijos, dalyvaujančios veikloje vaiko, jo šeimos ir mokyklos labui, yra sąmoningas santykių su aplinka kūrimas. Tai, ar veiksmai, kurių imamasi, bus efektyvūs, priklauso nuo visų institucijų organizacinės kultūros. Projekto susitikimų metu institucijų atstovai nustatė veiksnius, kurie apsunkina jų bendradarbiavimą:

- menkos bendradarbiaujančių partnerių žinios apie kitų institucijų kompetencijas;
- skirtingi požiūriai į vaiko problemą skirtingose institucijose (problemos perspektyva);
- dažni teisės aktų pakeitimai;
- didelis pildomų dokumentų skaičius;
- negatyvus „paskirtųjų“ bendradarbiauti asmenų požiūris ir nenoras bendradarbiauti;

- laiko stoka ir skirtingas institucijų darbo laikas;
- kitų institucijų veiklų kritika;
- institucijų veiksmų atlikimo nekompetencija;
- abipusio pasitikėjimo ir atvirumo stoka;
- negalėjimas gauti grįžtamojo ryšio;
- bendravimo tarp institucijų nepakankamumas (nepakankamas informacijos srautas, drąsos pripažinti bejėgiškumą trūkumas, laiko trūkumas, atsakomybės perteklius);
- bendradarbiaujančių institucijų pajėgumų pervertinimas arba nepakankamas įvertinimas;
- nerealūs lūkesčiai dėl pagalbos sprendžiant problemą.

Šie veiksniai ne visada ir ne visur pasireiškia kartu. Tačiau bet kurio iš jų atsiradimas gali reikšti apsunkintą bendradarbiavimą. Dėl informacijos srauto valdymo trūkumo sunku padėti vaikui, todėl pastangos dubliuojasi. Pastaraisiais metais veiklos veiksmingumą (pasak projekto dalyvių) sumažino duomenų apsaugos teisės aktai. Institucijos negali tarpusavyje dalintis turima informacija apie vaiką. Tai gali padaryti tik tėvai, kurie, sprendami visus kitus klausimus, turi nepamiršti perduoti informaciją įvairioms institucijoms. Tai, žinoma, yra teisinga atsakomybės už vaiką ir tėvų teisės priimti sprendimus dėl vaiko požiūriu. Tačiau dėl to kyla ir problemų, nes nėra galimybių, pavyzdžiui, skirtingose institucijose vaiką aptarnaujantiems psichologams tiesiogiai keistis informacija.

3. Vaiką ir jo šeimą remiančios institucijos

3.1. Institucijos teikiančios pagalbą neįgaliam vaikui ir jo šeimai Alytaus mieste (Lietuva)



Alytaus miesto
savivaldybė

ALYTAUS MIESTO SAVIVALDYBĖ

Alytus – tvariai augantis galimybių miestas. Mūsų švietimo 2021 m. vizija ir prioritetai:

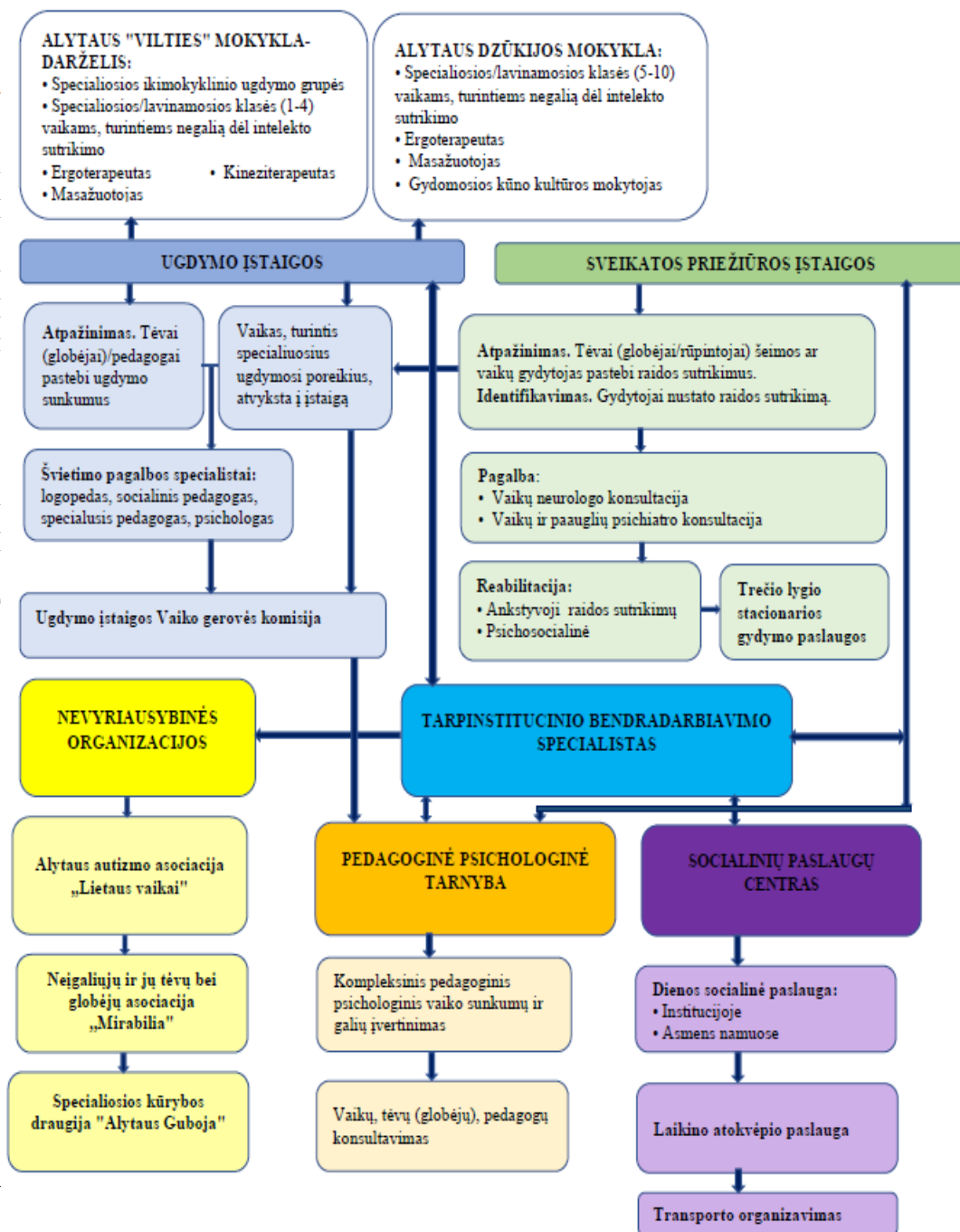
- Didinti švietimo įtrauktį ir veiksmingumą, siekiant atitikties asmens ir visuomenės poreikiams.
- Stiprinti tautinį ir pilietinį tapatumą, didinti kultūros skvarbą ir visuomenės kūrybingumą.
- Stiprinti nacionalinį saugumą.

Šiuo metu Alytuje veikia 13 lopšelių-darželių, bendrojo ugdymo įstaigos: 2 mokyklos-darželiai, 2 pradinės mokyklos, 7 progimnazijos, 1 mokykla, 4 gimnazijos.

Įgyvendinant įtraukiojo švietimo politiką asmenys, dėl įgimtų ar įgytų sutrikimų turintys specialiujų ugdymosi poreikių, priimami į arčiausiai savo gyvenamosios vietos esančias mokyklas, vykdančias bendrojo ugdymo programas. Tėvams pageidaujant, vaikai, dėl įgimtų ar įgytų sutrikimų turintys didelių ar labai

didelių specialiųjų ugdymosi poreikių, priimami į specialiąsias (lavinamąsias) klases (grupes).

PAGALBOS ALYTAUS MIESTO VAIKAMS, TURINTIEMS SPECIALIŲJŲ POREIKIŲ, TEIKIMO MODELIS



Alytaus Dzūkijos mokykla – mokykla, puoselėjanti individualius mokinio gebėjimus bei siekianti kiekvieno mokinio pažangos, inovatyvioje ir saugioje aplinkoje.

Mokykla yra atvira visiems mokiniams: ugdanti specialiųjų poreikių mokinius įtraukiojo mokymosi būdu bendrosios paskirties klasėse bei dalinės integracijos būdu specialiosiose ir lavinamosiose klasėse, kuriose ugdomi intelekto sutrikimą ir kitų kompleksinių negalių turintys mokiniai. Mokykloje veikia 1 priešmokyklinio ugdymo grupė, suformuota 8 komplektai 1-4 klasių, 15 komplektų 5-8 klasių, 10 komplektų 5-10 specialiųjų ir lavinamųjų klasių. Po pamokų veikia pailgintos dienos grupės, neformaliojo vaikų švietimo užsiėmimai, biblioteka. Specialiųjų poreikių mokiniams sudarytos sąlygos į mokyklą ir neformaliojo švietimo būrelius ar iš jų vykti mokykliniu autobusu.



Mokykloje dirba kvalifikuoti pedagogai, suburta stipri pagalbos mokiniui specialistų komanda. Po du specialistus teikia socialinio pedagogo, psichologo, specialiojo pedagogo ir logopedo pagalbą, 24 – mokytojo padėjėjo pagalbą. Judesio ir padėties sutrikimų turintiems mokiniams užsiėmimus veda gydomosios kūno kultūros mokytojas, taip pat dirba ergoterapeutas ir masažuotojas.

Mūsų filosofija – mokykla kurioje gera mokytis ir augti. Lanksti mokyklos valdymo struktūra sudaro prielaidas pasidalytajai lyderystei, dialogui, bendruomenės narių iniciatyvų skatinimui, kiekvieno mokinio pažangos siekimui, tikėjimu mokinių galiomis. Nuolat ieškoma naujų, inovatyvių mokymo formų. Mokyklos pedagogai aktyviai dalyvauja Erasmus+ programos projektuose, vykdo eTwinning projektus, Interreg Lietuva-Lenkija projektus. Mokykla yra pirmoji Lietuvoje įsirengusi šilto smėlio terapijos klasę, padedančią gerinti specialiųjų poreikių mokinių fizinę ir emocinę būseną. Įrengtos naujos edukacinės erdvės kūrybiniam inžineriniam ugdymui įgyvendinti, fizikos, chemijos laboratorinės erdvės, taip pat nusiramimo erdvės mokiniams, turintiems negalią dėl įvairiapusio raidos ar emocijų, elgesio sutrikimų.



Ypatingas dėmesys skiriamas santykiams ir mokinių savijautai. Nuosekliai diegiama socialinio emocinio ugdymo Lions-Quest programa, kryptingai koordinuotas prevencinis darbas kuria sveiką ir saugią aplinką. Plėtojami socialiniai ir integraciniai ryšiai, organizuojamos edukacinės išvykos, ekskursijos, veiklos netradicinėse erdvėse mokykloje ir už jos ribų, projektinės, kūrybinės, tiriamosios veiklos. Kiekvienam ugdytiniui sudaromos sąlygos aktyviam ir prasmingam dalyvavimui įvairiose veiklose, galimybe būti besimokančios bendruomenės dalimi.



ALYTAUS „VILTIES“ MOKYKLA-DARŽELIS

Alytaus „Vilties“ mokykla-darželis yra pradinės mokyklos tipo mokykla-darželis. „Vilties“ mokykloje-darželyje ugdomi ne tik įprastos raidos vaikai. Mokykloje-darželyje ugdomi specialiujų poreikių mokiniai, turintys intelekto sutrikimą ir kitų kompleksinių negalių. Veikia 6 pradinės specialiosios ir lavinamosios klasės. Mokinių užimtumas po pamokų vykdomas pailgintos dienos grupėse, kurias lanko visi mokiniai, neformaliojo švietimo būreliuose. Į mokyklą ir iš jos mokiniai vežiojami mokykliniu autobusu.

Ikimokyklinio ir priešmokyklinio amžiaus vaikams, turintiems didelių ar labai didelių specialiųjų ugdymosi poreikių, veikia 2 specialiosios grupės.

Mokyklos-darželio komandą sudaro kvalifikuoti, darbo patirtį turintys specialistai, siekiantys tobulėti ir įgyvendinti naujoves, gebantys keistis. Specialiujų poreikių mokiniams teikiama specialiojo pedagogo, logopedo, socialinio pedagogo, psichologo asistento, kineziterapeuto, ergoterapeuto, masažuotojo, mokytojo padėjėjo pagalba.



Mūsų misija – užtikrinti kokybišką ugdymą patrauklioje edukacinėje kūrybinėje aplinkoje, saugoti vaiko sveikatą, formuoti šeimos ir vaiko vertybines nuostatas, skatinti bendruomeniškumą, puoselėti tautos kultūrą.

Vizija – drąsi ir atsakinga, šiuolaikiška, bendradarbiaujanti, kūrybiška, puoselėjanti tradicijas bendruomenė, kurianti tvarų ir darnų pasaulį.

Ugdymo kokybė atitinka visuomenės poreikius ir padeda mokyklai-darželiui siekti savitumo. Stiprinant mokyklos-darželio kokybiško ugdymo efektyvumą, siekiama kokybiškai organizuoti ugdymo veiklą, pagrįstą ugdymo programų refleksija, besiremiančia individualiomis ugdytinių galimybėmis, asmenine pažanga ir poreikiais. Vyksta dalinė integracija, organizuojamos veiklos, kurių metu mokiniai gali veikti ir mokytis kartu, vieni iš kitų. Sudaromos sąlygos mokiniams mokytis įvairiose erdvėse (ne klasėje, grupėje). Mokinių edukacinės išvykos siejamos su ugdymo turinio įsisavinimu. Išnaudojant ugdymo programų teikiamas galimybes, plėtojama kryptinga projektinė veikla, pritaikant pedagogų gerąją patirtį.



VIEŠOJI ĮSTAIGA ALYTAUS MIESTO SOCIALINIŲ PASLAUGŲ CENTRAS

VšĮ Alytaus miesto socialinių paslaugų centras – tai įstaiga, teikianti socialines paslaugas neįgaliesiems, senyvo amžiaus asmenims ir kitiems socialinių paslaugų reikalingiems asmenims.

Šeimos, auginančios vaikus su sunkia negalia, gauna dienos socialinės globos paslaugas namuose. Paslaugos teikiamos pagal savarankiškumo galimybes ir poreikį. Teikiamos asmens higienos, maitinimo organizavimo, pagalbos buityje ir namų ruošoje paslaugos, organizuojamos medicininės ir kitos reikalingos paslaugos.

Centre veikia Asmenų, turinčių intelekto sutrikimų, dienos užimtumo skyrius. Vaikai, gaunantys dienos socialinės globos paslaugas institucijoje gali būti kiekvieną darbo dieną ryte į įstaigą atvežami, o vakare namo parvežami neįgaliesiems pritaikytu mikroautobusu. Ugdomi neįgaliųjų socialiniai, buitiniai, higieniniai, darbinio užimtumo įgūdžiai, jie vyksta į ekskursijas, dalyvauja šventėse, lipdo, siuvinėja, neria, piešia. Įstaigoje neįgalieji užsiima mėgstama veikla bendraminčių ir draugų tarpe, bei turi lygiavertes galimybes dalyvaujant bendruomenės gyvenime.

Pagalba teikiama ir neįgaliųjų šeimai. Jie konsultuojami ir informuojami apie specialius proto negalios žmonių poreikius, neįgalaus jų šeimos nario pomėgius, bei savijautą institucijoje. Informacija teikiama ir apie pasikeitimus teisinėje sistemoje bei įstaigoje. Neįgaliųjų šeimų nariai tampa mažiau priklausomi nuo šeimos nario negalios, atsiranda galimybė integruotis arba išsilaikyti darbo rinkoje.

Nuo 2019 m. sausio 1 d. VšĮ Alytaus miesto socialinių paslaugų centre miesto gyventojams, tame tarpe ir vaikams, teikiama laikino atokvėpio paslauga, (teikiant trumpalaikę socialinę globą). Iki to ši paslauga mieste nebuvo teikiama. Tai paslaugų kompleksas teikiamas vaikams su sunkia negalia, jų šeimų nariams, tėvams ar globėjams kurie dėl tam tikrų priežasčių (liga, komandiruotė, atostogos, mokymasis, studijos ar kt.) laikinai ar darbo savaitės metu negali pasirūpinti ar prižiūrėti vaikų, kuriems reikalinga nuolatinė priežiūra ar globa. Laikino atokvėpio paslaugos teikimo tikslas – suteikti trumpalaikį poilsį šeimos nariams, tėvams ar globėjams, kurie rūpinasi vaikais su sunkia negalia, padėti jiems atgauti energiją, jėgas, suteikti galimybę dalyvauti darbo rinkoje, sociokultūriniame visuomenės gyvenime. Laikino atokvėpio paslauga mieste tapo populiaria.

Paramos šeimai padalinyje socialiniai darbuotojai dirba su sunkumus paririančiomis šeimomis, kurios susiduria su įvairiomis problemomis. Jie skatina šeimų narius pozityviems pokyčiams, prireikus padeda atkurti jų savarankiškumą atliekant įvairias asmeniniame ir visuomeniniame gyvenime reikalingas funkcijas (padeda tvarkant pinigų apskaitą, mokant mokesčius, prižiūrint ir auklėjant vaikus). Šeimos yra informuojamos ir konsultuojamos socialinės paramos, gydymo nuo priklausomybės ligų klausimais, poreikiui esant palydimos pas gydytojus, juristus ar kitus specialistus. Socialiniai darbuotojai tarpininkauja šeimoms tvarkant

reikalingus dokumentus (piniginei socialinei paramai, mokoms už vaikus, mokinių socialinei paramai, socialiniam būstui, nemokamai teisinei pagalbai gauti ir kt.). VšĮ Alytaus miesto socialinių paslaugų centras organizuoja kompleksinę pagalbą krizinėse ar sudėtingose situacijose atsidūrusiems šeimoms: psichologo konsultacijas, savitarpio pagalbos grupių užsiėmimus, efektyvios tėvystės mokymus. Čia teikiamos socialinių įgūdžių ugdymo ir palaikymo paslaugos šeimoms, jų vaikams namuose ir paslaugų centre, teikiama psichosocialinė, materialinė pagalba šeimoms, atsidūrusioms krizinėse situacijose. Šeima gali būti apgyvendinta Šeimos krizių centre.

2018 metų liepos 1 dieną įvykus esminiams pokyčiams vaiko teisių apsaugos sistemoje Lietuvoje, VšĮ Alytaus miesto socialinių paslaugų centras vykdo ir atvejo vadybos funkciją. Įstaigoje dirbantys atvejo vadybininkai (socialiniai darbuotojai), koordinuoja kompleksinės pagalbos vaikui ir jo atstovams, teikimą, siekdami padėti įveikti iškilusius socialinius sunkumus šeimose. Atvejo vadybos proceso metu šeima gauna visas reikiamas paslaugas ir pagalbą, kurios yra orientuotos į iškilusias problemas sprendimą, šeimų patogumui visa pagalba ir paslaugos yra vienoje vietoje – VšĮ Alytaus miesto socialinių paslaugų centre.

Vaikai, tame tarpe ir su negalia, gali lankyti akredituotą vaikų dienos centrą „Vaikystės vaivorykštė“. Vaikų dienos centre vyksta įvairaus pobūdžio užimtumo veikla, prevenciniai, švietėjiški užsiėmimai vaikams, teikiama pagalba besimokant. Ugdant vaikų kasdienio gyvenimo įgūdžius rengiami maisto gaminimo užsiėmimai, puoselėjamas savarankiškumo jausmas. Ugdant vaikų meninius gebėjimus, kūrybiškumą, rengiama įvairaus pobūdžio meniniai ir kūrybiniai užsiėmimai. Kasdienės veiklos metu su vaikais bendraujama įvairiomis temomis, vaikams leidžiama savarankiškai rinktis veiklą. Vaikai žaidžia kompiuterinius žaidimus, piešia, spalvina, žaidžia stalo žaidimus, aktyvius komandinius žaidimus. Vyksta daug švenčių, susitikimų, išvykų, edukacijų. Vasarą vaikams organizuojamos dienos stovyklos.

Visus įstaigos lankytojus, jų šeimas, pagal poreikį konsultuoja socialinių įstaigų psichologas. Be individualių konsultacijų, psichologas palaiko ryšį su vaiko artimaisiais, siekdamas į pagalbą procesą įjungti ir likusius šeimos narius.



ALYTAUS AUTIZMO ASOCIACIJA "LIETAUS VAIKAI"

Alytaus autizmo asociacijos "Lietaus vaikai" pagrindinė veikla – konsultavimas šeimų, auginančių vaikus su autizmo spektro ir kitais raidos sutrikimais, atstovavimas, pagalba integruojantis į visuomenę. Asociacijos nariai nuolat informuoja, platina literatūrą, vykdo edukacijas, inicijuoja ir įgyvendina socialines akcijas, mokymus, dalyvauja įvairiuose miesto ir nacionaliniuose





projektuose. Taip pat bendradarbiaujama su šalies autizmo asociacija „Lietaus vaikai“, įvairiomis NVO, savivaldos institucijomis, sveikatos, švietimo, socialinės, kultūros sričių įstaigomis. Įgyvendindama finansuojamų projektų veiklas teikia šias paslaugas: dinaminės logoterapijos (vaikams); meno terapijos (tėvams); psichologo konsultacijos; organizuojamos įtraukiosios stovyklos šeimoms.

Alytaus autizmo asociacija „Lietaus vaikai“ – jau akredituota kaip savanorius priimanti organizacija, t.y. vieta, kurioje gali savanoriauti jaunas nedirbantis ir nesimokantis 14–29 metų amžiaus žmogus.



VISUOMENINĖ ORGANIZACIJA SPECIALIOSIOS KŪRYBOS DRAUGIJA ALYTAUS „GUBOJA“

Visuomeninė organizacija specialiosios kūrybos draugija Alytaus „Guboją“ nuo 1997 metų dirba su neįgaliais vaikais ir jaunuoliais, gindama jų teises, skatindama jų meninę saviraišką, padėdama jiems ugdyti kūrybiškumą, savarankiškumą, pasitikėjimą savimi ir aplinkiniais.

Socialinės reabilitacijos projektus, dalinai finansuojamus Neįgaliųjų reikalų departamento prie Lietuvos Respublikos Socialinės apsaugos ir darbo ministerijos, Alytaus „Guboją“ vykdo jau 13 metų. Ji yra sukaupusi nemažą darbo patirtį, lavindama šių žmonių meninių gebėjimų veiklą būreliuose, o taip pat teikdama šiems vaikams ir jaunuoliams su proto negalia darbinių įgūdžių ugdymo paslaugas amatų būreliuose,



organizuodama ir dalyvaudama miesto ir respublikos renginiuose.

VOSKD Alytaus „Guboją“ glaudžiai bendradarbiauja su Alytaus miesto ugdymo įstaigomis, Alytaus miesto socialinių paslaugų centru, Jaunimo centru ir kitomis institucijomis. Išplėtoti ryšiai ir su Lietuvos specialiosios kūrybos draugija „Guboją“, Elektrėnų šeimos centru, Prienų rajono „Revuonos“ pagrindine mokykla, Simno specialiąja mokykla ir Danijos Naestvedo Kultūrforening centru.

Būrelių veikla:

- Konstravimo būrelyje, neįgalieji ugdo ir lavina pažintines funkcijas ir gebėjimus, mokosi juos taikyti praktiškai.
- Meninės saviraiškos studijoje neįgalieji lavina saviraiškos įgūdžius, ugdo estetinį skonį, kūrybiškumą, gebėjimą atsipalaiduoti.

- Dirbinių iš odos būrelio veikloje jie mokosi gaminti darbelius iš odos, komponuoti su kitomis medžiagomis. Susipažįsta su amatais.
- Papuošalų gamybos būrelyje lavinamas ugdytinių estetiškas skonis, grožio pajautimas, lavinama smulkioji motorika, dėmesys, stropumas, kruopštumas.
- Floristikos būrelio veikloje ugdytiniai mokosi paruošti gamtinę medžiagą darbui, komponuoti puokštes, kompozicijas. Sužino apie floristų darbą, galimybes išmokti šį amatą.
- Vaizduojamojo meno būrelyje neįgalieji lavina ir tobulina savo piešimo gebėjimus, išbando įvairias darbo technikas, ruošia darbelius parodoms. Per metus organizuojame po 4-5 parodas mieste, respublikoje. Šiuo metu mūsų piešiniai eksponuojami Danijoje Nestvedo mieste.
- Vokalinis-instrumentinis ansamblys „Spalvotoji gama“, kuriame muzikinius gebėjimus lavina neįgalieji vaikai ir jaunuoliai. Jie groja ne pagal natas, o spalvomis. Dalis būrelio narių dalyvauja ir vienintelio Lietuvoje – neįgaliųjų nacionalinio „Spalvų muzikos“ orkestro veikloje.

3.2. Institucijos teikiančios pagalbą neįgaliam vaikui ir jo šeimai Giżycko apskrityje (Lenkija)

Giżycko apskrityje veikia švietimo, sveikatos priežiūros, pagalbos ir socialinės rūpybos sistemos padaliniai, kurie teikia pagalbą neįgaliesiems vaikams ir jų šeimoms. Tai viešieji vienetai, kuriuos valdo miestai, apskritys ir savivaldybės, taip pat neviešieji vienetai, pavyzdžiui, fondai ir asociacijos. Per daugelį metų susiklosčiusios jų bendradarbiavimo formos leidžia tikslingai panaudoti neįgaliuosius remiančių institucijų žmogiškuosius išteklius ir kuo anksčiau suteikti pagalbą vaikams ir tėvams. Jie taip pat leidžia iš esmės kovoti su neįgaliųjų raidos, švietimo, socialiniais ir profesiniais sunkumais suaugusiems žmonėms.

Bendrosios praktikos gydytojams tenka svarbus vaidmuo anksti nustatant ir diagnozuojant raidos sutrikimus. Vaiko raidos sutrikimų diagnozavimas, o po to tėvams nurodymas galimybės anksti kreiptis į specialistus, taikyti vaiko poreikius atitinkančias gydymo formas ir raidos palaikymo terapiją yra pagrindas ištaisyti trūkumus ir pagerinti vaiko funkcionavimą ikimokykliniame ir mokykliniame ugdyme. Svarbus vaidmuo teikiant pagalbą ugdymo procese tenka rajono neįgalumo vertinimo grupei ir Psichologijos ir pedagogikos konsultavimo centrui, kurios išduoda pažymą apie neįgalumą ir specialiojo ugdymo poreikį, kuriose nurodomi vaiko poreikiai ir pagalbos apimtis.

0 – 3 metų vaikas

- pirminė sveikatos priežiūra - išsamus raidos sunkumų diagnozavimas;
- rajono ligoninė (Vaikų ir naujagimių skyrius) - siuntimas specializuotai diagnozei ir gydymui;

- Lenkijos sutrikusio intelekto asmenų asociacija (Vaikų ir jaunimo psichikos sveikatos klinika, Reabilitacijos klinika) - diagnostika ir gydymas;
- Psichologinio ir pedagoginio konsultavimo centras - ankstyvosios vaikystės raidos parama (nuomonių teikimas), Mažylių akademija (stebėjimas, pagalba tėvams, siuntimas gilesnei diagnostikai);
- rajono paramos šeimai centras - neįgalumo nustatymas, reabilitacijos atostogos, ortopedinė įranga (pvz., neįgaliųjų vežimėliai, protezai ir kt.), aprūpinimas pagalbinėmis priemonėmis.

3 – 6 metų vaikas

1. Pagalba ankstyvajame vaiko ugdyme, kurią įgyvendina kvalifikuotos mokytojų ir specialistų komandos, dirbančios su mažais vaikais darželiuose bei vaikų darželių skyriuose, vadovaudamosis Psichologinio ir pedagoginio konsultavimo centro išvadomis dėl pagalbos poreikio ankstyvajame amžiuje. Tai veikla, skatinanti vaiko psichomotorinį ir psichosocialinį vystymąsi nuo negalios nustatymo momento iki mokyklos.

2. Vaikų darželiai (valstybiniai ir privatūs):

- Integruoti (integruotos grupės - vaikai, turintys psichologinio ir pedagoginio konsultavimo centro išvadą ir rekomendacijas dėl specialaus ugdymo poreikio);
- Viešai prieinami;
- Specialieji (Specialioji mokykla ir švietimo centras, Lenkijos žmonių su intelekto negalia asociacija).

Ikimokyklinis ugdymas apima vaikus nuo 3 metų, o ypatingais atvejais - nuo 2,5 metų. Neįgalūs vaikai gauna ikimokyklinį ugdymą iki tol, kol pradeda lankyti mokyklą, per tą laiką jie baigia privalomą kasmetinį priešmokyklinį pasirengimą "0" klasei.

Giżycko apskrityje yra 12 vaikų darželių:

- 2 specialieji - Specialioji mokykla ir švietimo centras, Lenkijos sutrikusio intelekto žmonių asociacija;
- 1 integracinis - Giżycko savivaldybės vaikų darželis Nr. 1;
- 9 bendrojo ugdymo.

Vaikai, turintys specialiųjų ugdymosi poreikių, vaikų darželiuose ugdomi pagal valstybinių psichologinių-pedagoginių konsultacijų centrų išduotą išvadą dėl ankstyvosios raidos pagalbos poreikio ir specialiųjų ugdymosi poreikių įvertinimo, remiantis specializuota medicinine diagnoze, raidos poreikių ir sunkumų diagnoze, nustatyta atliekant vertinimą psichologinių ir pedagoginių konsultacijų centre, ir multidisciplininiu vaiko funkcionavimo vertinimu, kurį atlieka specialistai pedagogai, dirbantys su vaiku vaikų darželiuose.

a) Specialus vaikų darželis vaikams, turintiems vidutinę ir sunkią intelekto negalią, kompleksinę negalią arba autizmą. Čia įgyvendinama pagrindinė

ikimokyklinio ugdymo programa ir ikimokyklinio ugdymo programos, pritaikytos vaikų poreikiams ir gebėjimams:

- grupėse gali būti ne daugiau kaip 4 vaikai
 - nuolatinę priežiūrą teikia du auklėtojai, įskaitant vieną privalomai apmokyta specialųjį pedagogą;
 - išlyginamieji ir reabilitaciniai užsiėmimai, pritaikyti konkrečiam vaiko poreikiams.
- b) Integracinis darželis (ugdomi vaikai turintys pedagoginės psichologinės konsultacijos centro išvadą ir rekomendacijas), kuris pasirengęs teikti pagalbą specialiųjų poreikių vaikams:

- mažesnės grupės (5 vaikai su negalia vienoje grupėje)
- specialiojo pedagogo, kartu organizuojančio ugdymo procesą, pagalba
- rekomendacijų arba sprendimo dėl specialiųjų ugdymosi poreikių, pateiktų pedagoginės psichologinės konsultacijos centro išvadose, įgyvendinimas
- specializuoti užsiėmimai: reabilitacija, psichologija, kalbos terapija, fizioterapija, emocines kompetencijas ugdatys užsiėmimai, jausminė integracija ir kt.

Bendrojo ugdymo darželiuose vaikai, turintys specialiųjų poreikių, ugdomi grupėse su įprastinės raidos vaikais. Pagalba šiuose darželiuose teikiama:

- individualių korekcinį pamokų metu, grindžiamų individualia ugdymo ir terapijos programa, ir daugiadisciplininiu vaiko pažangos įvertinimu, kuris atliekamas du kartus per metus
- psichologinę ir pedagoginę pagalbą vaikui ir tėvams, teikia darželio pedagogai, taip pat išorės specialistai iš pedagoginio psichologinio konsultacijų centro, rajono pedagogų rengimo centro, gydytojai ir kiti, atsižvelgiant į vaikų poreikius.

3. Mokyklose ir švietimo įstaigos

Neįgalūs vaikai ir jaunuoliai ugdomi nuo 7 metų amžiaus iki vidurinės mokyklos baigimo.

Gižycko apskrityje vaikai ir jaunimas mokosi 26 mokyklose, įskaitant:

- 3 specialiąsias pradinės mokyklas (Specialioji mokykla ir ugdymo centras, Jaunimo socioterapijos centras, Nevyriausybinis Specialiojo ugdymo įstaigų kompleksas);
- 1 pradinė mokykla turinti integruotas klases Gižycke;
- 1 specialioji vidurinė mokykla (Specialioji mokykla ir švietimo centras);
- 2 mokyklos stiprinančios darbinius įgūdžius (Specialioji mokykla ir švietimo centras, Nevyriausybinis Specialiojo ugdymo įstaigų kompleksas) vidutinę ir sunkią negalią turintiems mokiniams iki 24 metų amžiaus;
- 1 Licejus teikiantis vidurinį ugdymą ir turintis integruotas klases.

Vaikų ir jaunuolių privalomas ugdymas vykdomas remiantis Pedagoginio psichologinio konsultacijų centro išvadomis dėl specialiųjų ugdymosi poreikių bei atsižvelgiant į mokinio individualų vystymąsi ir ugdymosi poreikius kitam ugdymo etapui.

Teikiamos švietimo įstatyme numatytos pagalbos vaikams ir jaunuoliams formos:

- rekomendacijų dėl specialiųjų ugdymosi poreikių įgyvendinimas;

- mokymosi sąlygos, speciali įranga ir mokymo priemonės, atitinkančios mokinių individualius vystymosi ir ugdymo poreikius bei psichofizinius gebėjimus;
- specializuoti ir kiti užsiėmimai atsižvelgiant į individualius raidos ir ugdymo poreikius, ypač rehabilitacija, resocializacija, socioterapija;
- integracija į bendraamžių bendruomenę, įskaitant neįgalius mokinius,
- pasirengimas savarankiškumui suaugusiųjų gyvenime.

Vykdamas specialųjį ugdymą, mokiniams ir jų šeimoms teikiama specialistų pagalba, jie gali naudotis ir įvairiomis terapijos, tobulinimosi ir socialinės adaptacijos formomis, organizuojamomis mokyklose, Pedagoginiame psichologiniame konsultavimo centre, mokyklų asociacijose ir institucijose, teikiančiose pagalbą vaikui, šeimai ir mokyklai.

Ypatingą dėmesį reikėtų atkreipti į Jaunimo socioterapijos centrą, vieną iš dviejų apskrityje, kuriame gyvena vaikai ir jaunuoliai, kuriems gresia socialinis nepripažinimas. Centro darbo pagrindas - socioterapinė veikla. Tai nauja specializuotos pagalbos forma mūsų aplinkoje, kuri daugeliui sunkumų turinčių vaikų gali padėti sumažinti jų elgesio problemas.

APSKRITIES ŠVIETIMO PLĖTROS CENTRAS

1. Psichologinio ir pedagoginio konsultavimo centras
2. Pedagoginė biblioteka.
3. Mokytojų kvalifikacijos kėlimo centras.



Psichologinio ir pedagoginio konsultavimo

centras teikia psichologinę ir pedagoginę pagalbą vaikams ir jaunuoliams, padeda jiems pasirinkti mokymosi kryptį ir profesiją, taip pat teikia psichologinę ir pedagoginę pagalbą tėvams ir mokytojams, susijusią su vaikų ir jaunuolių auklėjimu ir švietimu:

- diagnozuoja vystymosi sunkumų priežastis;
- teikia rekomendacijas apie ankstyvosios vystymosi pagalbos poreikį ir sprendžia dėl specialaus ugdymo poreikio;
- vykdo terapinę, psichologinę, pedagoginę ir logopedinę veiklą;
- organizuoja paramos grupes ir konsultacijas tėvams ir mokytojams, veikia Mokykla tėvams;
- teikia mediacijos paslaugas krizinėse situacijose, vykdo krizių intervenciją;
- teikia socioterapines ir psichologines konsultacijas;
- bendradarbiauja su vaikų darželiais, mokyklomis, įstaigomis teikiant, organizuojant psichologinę ir pedagoginę pagalbą rengiant ir įgyvendinant individualias ugdymo ir terapines programas bei individualias išlyginamųjų ir lavinamųjų užsiėmimų programas;

- švietimo įstaigos vadovo arba tėvų auginančių negalią turintį vaiką prašymu, bendradarbiauja nustatant būtinas mokymosi sąlygas, specialiąją įrangą ir didaktines priemones, įskaitant informacines ir komunikacines technologijas, atitinkančias neįgalaus vaiko ar jaunuolio individualius raidos ir ugdymosi poreikius bei psichofizines galimybes;
- šviečia vaikus ir jaunuolius, tėvus ir mokytojus psichikos sveikatos apsaugos klausimais.



APSKRITIES PAGALBOS ŠEIMAI CENTRAS

Pagrindinis įstaigos veiklos tikslas - teikti socialinę pagalbą bendruomenėje vaikams, šeimoms, pagyvenusiems žmonėms, ligoniams ir neįgaliesiems; taip pat užtikrinti vaikų globą, kai tėvai negali jų prižiūrėti ir auklėti. Įstaiga:

1. Teikia specializuotas konsultacijas.
2. Organizuoja pagalbą, padedančią integruotis bendruomenėje, asmenims, kuriems sunku prisitaikyti prie gyvenimo, jaunuoliams, išvykstantiems iš socialinės globos namų, vaikams ir jaunuoliams su intelekto negalia, nepilnamečiams vaikams ir nėščioms moterims iš vaikų globos namų, nepilnamečių motinų su nepilnamečiais vaikais, pataisos namų, specialiojo ugdymo ir auklėjimo centrų, specialiojo ugdymo centrų, jaunimo socioterapijos centrų, teikiančių visą parą trunkančią priežiūrą, ar jaunimo ugdymo centrų;
3. Imasi veiklos, kuria siekiama apriboti negalios padarinius.
4. Organizuoja reabilitacinių stovyklų finansavimą, sudarydami sąlygas jose nemokamai dalyvauti neįgaliesiems ir jų globėjams.
5. Subsidijuoja neįgaliųjų sporto, kultūros, poilsio ir turizmo veiklas.
6. Finansuoja reabilitacinę įrangą, ortopedinę įrangą ir pagalbinių priemonių teikimą.
7. Inicijuoja architektūrinių, komunikacijos ir techninių kliūčių, atsirandančių dėl individualių neįgaliųjų poreikių, šalinimą ir finansavimą.
8. Vykdo vaikų ir jaunuolių reabilitaciją.
9. Subsidijuoja rankdarbių dirbtuvių kūrimo ir veiklos išlaidas.
10. Atstovauja neįgaliuosius apskrities socialinės tarybos posėdžiuose.
11. Bendradarbiauja su nevyriausybinėmis organizacijomis, dirbančiomis šeimų, vaikų, jaunimo ir neįgaliųjų labui.



SOCIALINĖS PARAMOS CENTRAS

Savivaldybių ir bendruomenių socialinės paramos centrai teikia pagalbą šeimoms, kurių materialinė, gyvenimo ir sveikatos būklė sunki ir kurios negali įveikti esamų sunkumų naudodamosi savo ištekliais, gebėjimais ir teisėmis. Pagalba teikiama visų pirma dėl skurdo, nedarbo, daugiavaikėms šeimoms, asmenims turintiems negalią, priklausomiems nuo alkoholio, narkotinių

ar psichotropinių medžiagų vartojimo, atsižvelgiant į šeimos poreikius ir padėti. Parama asmenims, kuriems jos reikia, teikiama:

- sutvarkant dokumentus pašalpai, kurią neįgalieji ir jų globėjai gali gauti kiekvieną mėnesį;
- tikslinė parama: subsidijos reabilitacijai, reabilitacijos įrangai ir subsidijos architektūrinėms, komunikacijos ir techninėms kliūtims šalinti;
- dotacijos nuotoliniam darbui ir aktyvavimo išmokos slaugytojams, kurie grįžta į darbą po pertraukos, susijusios su neįgaliųjų slauga;
- parama iš socialinės paramos sistemos - pagrindinė išmoka, skiriama dėl negalios, yra periodinė išmoka,
- slaugos paslaugos arba specializuotos slaugos paslaugos, kuriomis, be kita ko, gali naudotis asmenys, kuriems reikalinga kitų asmenų pagalba, jei šeima negali tokios pagalbos suteikti;
- specializuotos priežiūros paslaugos gyvenamojoje vietoje;
- specializuotos priežiūros paslaugos psichikos sutrikimų turintiems asmenims jų gyvenamojoje vietoje;
- programa „Šeima 500+“ – parama šeimoms, auginančioms neįgalius vaikus.

BENDRUOMENĖS SAVITARPIO PAGALBOS NAMAI

- visiškai finansuojami iš valstybės biudžeto.

Tai kasdienės arba visą parą veikiančios įstaigos, kuriose neįgalieji gali gauti dalinę priežiūrą ir pagalbą tenkinant būtiniausius gyvenimo poreikius bei pavalgyti. Parama taip pat teikiama dalyvių šeimoms, visų pirma dėl priežiūros funkcijų vykdymo. Pagalba tėvams ar globėjams suteikia jiems galimybę tęsti darbą, o tai turi didelę įtaką šeimų pajamoms, ypač tais atvejais, kai tėvai dėl amžiaus ar ligos negali prižiūrėti savo neįgalių vaikų.



PRIKLAUSOMYBIŲ PREVENCIJOS IR SOCIALINĖS INTEGRACIJOS CENTRAS

Centro užduotys:

- priklausomybių prevencija ir vaikų bei jaunimo ir vietos bendruomenės sveikos gyvensenos skatinimas;
- sveikatos prevencija ir gyventojų sveikatos apsauga; psichoedukacija;
- socioterapija vaikams, jaunuoliams, asmenims, priklausomiems nuo alkoholio ir kitų psichoaktyviųjų medžiagų, ir jų šeimoms;
- psichologinė ir teisinė pagalba;
- edukacinio-terapinio darbo su vaikais ir tėvais atostogų formos;

- rehabilitacija ir integracija, kultūros, meno ir švietimo veikla;
- socioterapinis bendruomenės centras vaikams ir jaunimui, Jaunimo socialinės integracijos klubas "Pełna Chata", Konsultacinis punktas (teisinės, terapinės, pedagoginės ir psichologinės konsultacijos);
- gatvės darbai Giżycko.

NEVYRIAUSYBINĖS ORGANIZACIJOS



Asociacija „Šansas“ SOSW Giżycko mieste – tai specialiųjų ugdymosi poreikių turinčių vaikų raidos rėmimo asociacija



Organizacija neįgaliems vaikams „Dovanokite džiaugsmą savo vaikui“ adresu Giżycko pradinė mokykla Nr. 3 turinti integracines klases



Lenkijos sutrikusio intelekto žmonių asociacija

Asociacijos vykdo visuomenei naudingą veiklą neįgaliems vaikams ir jaunuoliams, kuria siekiama sudaryti lygias švietimo galimybes, remti jų atžalų vystymąsi ir remti jų šeimas.

Paramos formos :

- dalijimasis patirtimi, idėjomis ir veiksmingais problemų sprendimo būdais.
 - tėvų ir kitų su neįgaliaisiais bendraujančių asmenų švietimo ir mokymo veikla.
 - tėvų paramos grupių susitikimai
 - vykdyti terapinę veiklą neįgaliems mokiniam.
 - bendradarbiauti su žmonėmis ir institucijomis renkanti informaciją ir keičiantis patirtimi apie neįgaliųjų problemas.
 - bendradarbiavimas su įstaigomis, kurias lanko neįgalūs vaikai.
 - organizuoti specialius renginius, skirtus asociacijos tikslams ir idėjoms propaguoti.
- vykdyti sveikų ir neįgalių asmenų integracijos veiklą per kultūrinę, rekreacinę, socialinę ir reabilitacinę veiklą; įtraukti neįgalius vaikus į aktyvų visuomeninį gyvenimą.



- Įkvėpti ir remti neįgalių vaikų pozityvią veiklą šeimoje, mokykloje ir vietinėje aplinkoje, kad neįgalūs vaikai galėtų būti visiškai savarankiški.
- Vykdyti informavimo ir sklaidos veiklą socialinėje žiniasklaidoje ir interneto svetainėse.

Institucijų bendradarbiavimo modelis, įtraukiant asmenis turinčius negalią Gižycko apskrityje



4. Gerosios institucijų/organizacijų bendradarbiavimo patirtys pagalbos neįgaliajam ir jo šeimai srityje, siekiant sudaryti sąlygas kuo platesnei šios Gižycko apskrities ir Alytaus miesto gyventojų grupės įsitraukimui

Projekto metu visos institucijos ir organizacijos pristatė savo bendradarbiavimo su partneriais patirtį. Tai buvo gerosios praktikos kurių daugelį verta ir reikėtų perkelti į savo vietos aplinką, nes jos integruoja bendruomenę, plečia organizacijų pasiūlą ir skatina daug naujų iniciatyvų neįgaliųjų aplinkos labui. Pateiktų praktikų analizė rodo, kad neįgaliųjų paramos srityje veikiančių institucijų ir NVO aplinka yra gana gerai integruota. Šių institucijų darbuotojai dažniausiai pažįsta vieni kitus ir labai dažnai bendrauja, kviesdami partnerius dalyvauti arba bendrai organizuoti veiklą. Dažniausios bendradarbiavimo formos buvo laisvalaikio ir sporto renginiai (varžybos, susitikimai, konkursai, šeimų piknikai, maratonai), kultūriniai renginiai (peržiūros, muzikos ar meno konkursai, mugės). Tiek Gižycko apskrityje, tiek Alytaus mieste įprasta praktika buvo specialiojo ugdymo klasių mokinių "vizitai" į įstaigas, kuriose jie gali tęsti ugdymą ir terapiją baigę mokyklą. Daugelis institucijų ir NVO kartu įgyvendino projektus, finansuojamus ES lėšomis, skirtus socialinę atskirtį patiriantiems asmenims remti. Bendradarbiavimas vyksta daugelyje sričių ir, pasak valstybinių ir nevyriausybinių organizacijų atstovų, bendrų iniciatyvų spektras kasmet plečiasi.

5. Pagrindiniai tarpinstitucinio bendradarbiavimo modelio principai

Įvairių institucijų bendradarbiavimas turėtų būti paremtas partneryste. Vykdamt veiklą, kiek tai įmanoma, ji bendrai planuojama, organizuojama ir įgyvendinama siekiant bendro tikslo. Šiuo metu vietos aplinkoje veikiančios institucijos ir organizacijos vykdo daug bendrų projektų. Tai visų pirma konferencijos, mokymai, sporto ir kultūros renginiai. Siūlomame modelyje projekto dalyviai atkreipė dėmesį į sritis, kuriose reikia glaudžiai bendradarbiauti, kad teikiama parama būtų kuo veiksmingesnė.

Bendros veiklos pagrindas visų pirma yra:

- išsami kompleksinė informacija tėvams konkrečioje savivaldybėje;
- ne tik savo, bet ir kitų institucijų kompetencijų išmanymas;
- bendros socialinės ir informacinės kampanijos.

Projekto dalyviai (valstybinių institucijų ir NVO atstovai bei neįgalių vaikų tėvai) modelio kūrimo etape siūlo:

- a) Sukurti vietos bendradarbiavimo tinklus, kuriuose dalyvaus viešųjų institucijų ir nevyriausybinių organizacijų atstovai (tinklo tikslas-keistis informacija).
- b) Teikti informaciją apie įvairių institucijų vykdomas užduotis, keistis gerąja patirtimi, analizuoti tėvų iškeltas problemas.
- c) Remiantis Gižycko apskrities direktorių, pedagogų ir psichologinio ir pedagoginio konsultavimo centro tarptinkliniu modeliu, veikiančiu rajono pedagogų kvalifikacijos centre (imasi veiksmų tokiems tinklams įkurti Alytuje)

planuoti temas, susijusias su vietinėje aplinkoje veikiančių institucijų, kurioms pavesta teikti pagalbą vaikui ir jo šeimai, kompetencijų mokymu.

- d) Išsamios informacijos apie paramos vaikui ir jo šeimai galimybes Gižycko apskrityje ir Alytaus mieste (įskaitant galimas išmokas) sukūrimas. Informacija turėtų būti parengta spausdintine ir elektronine versijomis. Ji turėtų būti parašyta „suprantama“ kalba, kad ją galėtų skaityti įvairaus išsilavinimo žmonės. Informacija turėtų būti platinama vietose, kuriose dažnai lankosi tėvai (pvz., sveikatos centruose, vaikų darželiuose, mokyklose, įstaigose, institucijose, teikiančiose paramą šeimai). Elektroninius leidinius turėtų būti galima rasti daugelio institucijų interneto svetainėse. Jie taip pat turėtų būti nuolat atnaujinami. Vaikui ir jo šeimai padedančių institucijų, taip pat valstybinių įstaigų interneto svetainėse turėtų būti aktyvios nuorodos į interneto svetaines, kuriose pateikiama išsami informacija apie pagalbą. Vienoje vietoje turėtų būti surinkta informacija apie galimas pagalbos formas ir pildomas dokumentų formas. Visa ši informacija turėtų būti lengvai pasiekiamo, kad nereikėtų ieškoti visoje svetainėje.
- e) Institucijų, organizacijų, įstaigų interneto svetainės turėtų būti aktyvios, nuolat atnaujinamas ir intuityvios informacijos paieškai.
- f) Surengti plačią informacinę kampaniją gydytojams, kurie yra pirmoji pagalbos grandis, apie galimas pagalbos vaikui ir šeimai formas vietos valdžios institucijos teritorijoje.
- g) Nemokami ekspertų patarimai socialinėse medijose „Noriu padėti...“
- h) Stiprinti įvairių institucijų bendradarbiavimą, pvz., vykdant projektus, pagal kuriuos jos užmegs tiesioginius ryšius ir sužinos apie savo partnerių kompetencijas.
- i) Susitikimai darželiuose, mokyklose su įvairių institucijų atstovais tėvams aktuali konkrečia tema (susitikimas darželyje ar mokykloje tėvams yra natūralus dalykas, o apsilankymas biure ar kitoje įstaigoje daugeliui jų vis dar yra kliūtis).
- j) Sudaryti galimybes mokytojams, kurie dažnai yra pirmieji ir vieninteliai tėvų patarėjai, susipažinti su įvairių institucijų užduotimis.
- k) Sukurti gerąją praktiką, kai skirtingų institucijų darbuotojai žino ne tik savo institucijos kompetenciją, bet nori ir gali patarti tėvams apie kitų institucijų teikiamas paramos formas ir paslaugas.
- l) Forumo, skirto keistis žiniomis tarp įvairių institucijų darbuotojų, sukūrimas (vadinamasis informacinis skubios pagalbos kambarys).
- m) Bendradarbiaujant švietimo įstaigoms ir kitoms įstaigoms bei socialinėms organizacijoms, tėvai kartu su vaikais aplanko vietas, kur mokiniai galės tęsti ugdymą (tėvų dalyvavimas yra labai svarbus, nes dažnai būtent tėvai, ypač sutrikusio intelekto vaikų atveju, priima sprendimą dėl vietos pasirinkimo).
- n) Tiesioginiai vietos valdžios atstovų susitikimai su neįgalių vaikų tėvais, kurių metu jie papasakotų apie problemas, su kuriomis susiduria kasdieniame

gyvenime, ir pasiūlytų jų sprendimo būdus.

- o) Institucijų ir visuomeninių organizacijų bendrų sporto ir kultūros renginių, socialinių kampanijų ir informacinių kampanijų organizavimas.

Aprašytasis modelis - tai pasiūlymas dėl bendradarbiavimo formų, kuri lemia vietos sąlygos, pagrįstos patirtimi ir teisiniu reglamentavimu. Todėl jį galima įgyvendinti abiejų partnerių aplinkoje, t. y. Gižycko apskrityje ir Alytuje. Nepaisant to, kad jis apima griežtai apibrėžtų priemonių grupę, jis taip pat yra atviras. Svarbu tai, jog atsižvelgiant į vietos poreikius, modelį galima nuolat plėsti bendradarbiavimo formomis, dėl kurių teikiama parama būtų išsamesnė ir veiksmingesnė.

6. Vietos socialinės įtraukties modelio diegimo nauda vaikams ir jaunimui bei vietos bendruomenėms.

Įdiegus modelį bus galima gauti išsamesnę informaciją apie vietos savivaldos teritorijoje teikiamą paramą, taigi ir ankstesnę bei veiksmingesnę pagalbą vaikui. Tai bus novatoriška veikla, nes abiejų šalių daugumoje vietinių institucijų susiduriama su išsamios informacijos trūkumo problema. Glaudesnis institucijų bendradarbiavimas keičiantis informacija, organizuojant renginius, socialines akcijas išplės konkrečių subjektų pasiūlą, integruos jų veiklą, dėl to bus racionaliau išnaudojami žmogiškieji ir materialiniai ištekliai.

AUGINU YPATINGĄ VAIKĄ. KUR KREIPTIS ALYTUJE?

SVEIKATOS PRIEŽIŪROS SPECIALISTŲ PAGALBA:

Pirminė konsultacija

- Šeimos arba vaikų ligų gydytojas:

Sveikatos priežiūros įstaigos <https://alytus.lt/lt/gyventojams/naudingos-nuorodos>

Specialistų konsultacija

- Vaikų neurologo konsultacija

VŠĮ Alytaus poliklinika <http://www.apoliklinika.lt/>

Alytaus apskrities S. Kudirkos ligoninė <https://www.ligonine.lt/100/>

- Vaikų ir paauglių psichiatro konsultacija

VŠĮ Alytaus poliklinika <http://www.apoliklinika.lt/psichikos-sveikatos-centras/>

Stacionarai Alytuje

- Alytaus poliklinikos Vaikų raidos sutrikimų ankstyvosios reabilitacijos dienos stacionaras. *Daugų g. 5A, Alytus, tel. 8 315 36603*
- Alytaus apskrities S. Kudirkos ligoninės Vaikų vystymosi sutrikimų ankstyvosios korekcijos dienos stacionaras. *Ligoninės g. 12, Alytus, tel. 8 659 91774*
- Vaikų ir paauglių psichiatrijos dienos stacionaras

Trečio lygio stacionarios paslaugos vaikams (reikalingas šeimos gydytojo ar vaikų ir paauglių psichiatro, vaikų neurologo siuntimas)

- VUL Santaros klinikų filialo vaikų raidos centras <http://web.vaikuligonine.lt/centrai/vaiko-raidos-centras/apie-16/>
- VUL Santaros klinikų Vaikų ligoninės vaikų reabilitacijos skyrius Druskininkų „Saulutė“. *Vytauto g. 2, Druskininkai*
- Vaikų reabilitacijos sanatorija „Palangos gintaras“. *Vytauto g. 30, Palanga*
- Abromiškių reabilitacijos ligoninė. *Sanatorijos g. 72, Abromiškių k. Elektrėnų sav.*

PSYCHOLOGINĖ PAGALBA ŠEIMAI:

- Alytaus miesto pedagoginė psichologinė tarnyba. Miklusėnų g. 36, Alytus, tel. 8 315 75507 www.ppt.alytus.lm.lt
- Alytaus poliklinikos psichikos sveikatos centras. Naujoji g. 48, Alytus, tel. 8 315 36603 www.apoliklinika.it/gydytojai-psichiatrai/
- Anoniminė psichologo pagalba vaikams nuo 16 m. (nuo 8 val. iki 16 val.). Naujoji g.48, Alytus tel. 8 315 90030 www.apoliklinika.it/anonimine-psichologine-pagalba/
- Alytaus miesto bendruomenės centras. Jaunimo g. 3, Alytus, tel. 8 315 76570 www.ambc.lt/
- Alytaus miesto socialinių paslaugų centras. Naujoji g. 64, Alytus, 8 315 21570 <https://www.aspc.lt>
- Alytaus miesto savivaldybės administracija, tarpinstitucinio bendradarbiavimo koordinatorius (dėl koordinuotai teikiamų paslaugų teikimo). Rotušės a. 4, Alytus, tel. 8 315 55138

PASLAUGOS VAIKAMS SU NEGALIA:

- Alytaus miesto pedagoginė psichologinė tarnyba. Miklusėnų g. 36, Alytus, tel. 8 315 75507 www.ppt.alytus.lm.lt
- Alytaus miesto socialinių paslaugų centras. Naujoji g. 64, Alytus, 8 315 21570 <https://www.aspc.lt>
- Techninės pagalbos neįgaliesiems centras. Smėlio g. 10-1, Alytus

NEVYRIAUSYBINĖS ORGANIZACIJOS:

- Alytaus autizmo asociacija „Lietaus vaikai“. Vingio g. 6, Alytus, tel. +370 603 75542 el.p. lietausvaikaalytus@gmail.com
- Neįgaliųjų ir jų tėvų bei globėjų asociacija „Mirabilia“. Kernavės g. 8, Alytus, tel. +370 687 37900, +370 673 92619 el.p. mirabilia.info@gmail.com
- Specialiosios kūrybos draugija Alytaus „Guboja“. Naujoji g. 64, Alytus, tel. +370 674 13706

AUGINU YPATINGĄ VAIKĄ. KUR KREIPTIS GIŽYCKO APSKRITYJE?

Powiatowy Ośrodek Rozwoju Edukacji
Poradnia Psychologiczna - Pedagogiczna
ul. Smętka 5, 11-500 Giżycko
tel. 87 428 33 15 lub 516 141 282
www.poregizycko.pl

Centrum Profilaktyki Uzależnień
i Integracji Społecznej
ul. Sikorskiego 3B, 11-500 Giżycko
tel. 87 429 10 89
www.pcpргizycko.pl
sekretariat@pcprgizycko.pl

Miejski Ośrodek Pomocy Społecznej
ul. Wodociągowa 15, 11- 500 Giżycko
tel. 87 428 40 42
mops@gizycko.pl

Gminny Ośrodek Pomocy Społecznej
ul. Mickiewicza 33, 11- 500 Giżycko
tel. 87 429 99 61
gops@ugg.pl

Specjalny Ośrodek Szkolno - Wychowawczy
ul. Białostocka 3, 11-500 Giżycko
tel. 87 428 36 59 lub 516 426 193
www.soswgizycko.pl

Centrum Profilaktyki i Uzależnień
ul. Sikorskiego 3 b, 11-500 Giżycko
tel. 87 429 13 36
cpuis@gizycko.pl

Polskie Stowarzyszenie na rzecz Osób
z Niepełnosprawnością Intelektualną
ul. Dąbrowskiego 15, 11-500 Giżycko
tel. 87 734 13 26
www.psonigizycko.org.pl

Przedszkole Miejskie nr 1
z Oddziałem Integracyjnym
ul. Drzymały 9, 11- 500 Giżycko
tel. 87 428 33 97
www.przedszkole1gizycko.edupage.org

Gerosios praktikos pavyzdžiai (pritaikomi vietinėje aplinkoje) įgyvendinus bendrus Giżycko apskrities ir Alytaus miesto projektus

Vertinga institucijų darbo tobulinimo dalis yra „stebėti, kaip tai daro kiti“. Labai vertinga keistis savo aplinkoje veikiančių institucijų patirtimi, tačiau taip pat verta stebėti ir perimti toje pačioje srityje dirbančių partnerių iš kitų aplinkų idėjas. Todėl turėtume išnaudoti visas galimybes susipažinti su užsienio partnerių patirtimi, kad galėtume savo institucijoje įdiegti pačias reikalingiausias ir naudingiausias.

Įstaigų ir nevyriausybinių organizacijų bendradarbiavimas įgyvendinant programos Erasmus+ projektą „Sportas be kliūčių“

Įgyvendinant šį projektą bendradarbiavo įvairios valstybinės institucijos ir nevyriausybines organizacijos. Jie pateikė sporto šakų, prieinamų neįgaliesiems, pavyzdžių, nurodė, kaip organizuoti tam tikros sporto šakos veiklą ir su kokiomis organizacijomis bendradarbiauti, kad neįgalieji turėtų kuo daugiau galimybių sportuoti. Įstaigų atstovai pateikė sporto renginių, kuriuos pavyko surengti pasitelkus daug partnerių, pavyzdžių. Bendradarbiaujant įvairioms institucijoms pavyko patikrinti Giżycko apskrities ir Alytaus uosto objektų prieinamumą žmonėms su negalia. Projekto metu susitikimų dalyviai sutarė, kad įgyvendinti parengtas rekomendacijas bus įmanoma tik bendradarbiaujant vietos valdžios institucijoms, valstybės institucijoms ir nevyriausybiniams organizacijoms.



Giżycko asociacijos „Piżmakowe Wiewiory“ pristatymas apie galimybę organizuoti laipiojimo varžybas žmonėms su fizine negalia



Asociacijos „Majorette Mermaid Giżycko“ pristatymas apie majoretės prieinamumą žmonėms su įvairia negalia



Alytaus Dzūkijos mokyklos pristatymas apie šilto smėlio metodo taikymą specialiųjų ugdymosi poreikių turinčių asmenų fizinei ir emocinei būklei gerinti

Įstaigų ir nevyriausybinių organizacijų bendradarbiavimas INTERREG Lietuva-Lenkija programos projekte „Bendradarbiavimas - terapijos sėkmė“

Susitikimų dalyviai pristatė konkrečius renginių, įgyvendintų bendradarbiaujant su kitomis institucijomis, pavyzdžius, pabrėždami, kad be partnerių daugelis renginių nebūtų įgyvendinti. Tačiau susitikimų metu jie taip pat pristatė savo darbo metodus, darbo organizavimą, kuriuos galima perkelti į kitas aplinkas. Šis projektas yra puikus pavyzdys, kad institucijų bendradarbiavimas - tai ne tik asmeniniai susitikimai ir projektų įgyvendinimas, bet ir gebėjimas dalintis žiniomis bei patirtimi.



Priklausomybių prevencijos ir socialinės integracijos centro Giżycko mieste pristatymas apie pagalbos formas žmonėms su įvairiais apribojimais



Alytaus mokyklos-darželio „Viltis“ ugdymo aplinkų pritaikymo pavyzdys



Aktyvusis takelis Alytaus Jaunimo parke - fizinį aktyvumą skatinančios viešosios erdvės pavyzdys

Įstaigų ir nevyriausybinių organizacijų bendradarbiavimas įgyvendinant INTERREG Lietuva-Lenkija programos projektą „Prisijaukink autizmą“

Šio projekto dalyviai (tarp jų ir neįgalių vaikų tėvai) pabrėžė glaudaus bendradarbiavimo ir abipusės paramos svarbą kaip sėkmingo vaiko vystymosi sąlygą. Nustatytos Alytaus ir Gižycko tėvų bendravimo ir bendradarbiavimo galimybės, taip pat tėvų galimybės kurti organizaciją, vienijančią Alytaus miesto autizmo spektro sutrikimų turinčių vaikų šeimas. Pasikeitus patirtimi, pasibaigus projektui buvo įkurta Alytaus autizmo asociacija.



Keičiantis patirtimi buvo pristatyti nauji metodai

Kiekvienas valstybinės institucijos ar nevyriausybinės organizacijos darbuotojas turėtų apmąstyti savo veiklą, nuolat tobulėti ir mokytis iš partnerių gerosios patirties. Turint tai omenyje, verta atsakyti į keletą klausimų:

1. Ką galėčiau pakeisti savo institucijos veikloje, kad bendradarbiavimas su kitomis institucijomis ir NVO būtų veiksmingesnis?

.....
.....
.....
.....

2. Kokią gerąją institucijų bendradarbiavimo patirtį parodytą projekto susitikimų metu, apimančią neįgaliųjų vaikų ir jų šeimų pagalbą teikimą, galėčiau perkelti į savo aplinką?

.....
.....
.....
.....

3. Kokią iš modelyje siūlomų veiklų ir kada pristatysiu savo institucijoje/ organizacijoje?

.....
.....
.....
.....

4. Kaip patikrinsiu savo institucijos bendradarbiavimo su kitais poveikį?

.....
.....
.....
.....