

PATVIRTINTA  
Alytaus Dzūkijos mokyklos  
direktoriaus 2023 m liepos 3 d.  
įsakymu Nr. V-81-(1.2)

**ALYTAUS DZŪKIJOS MOKYKLOS**  
Tvirtovės g. 7, Alytus

## **EKSTREMALIŲ SITUACIJŲ VALDYMO PLANAS**

## TURINYS

PLANO TIKSLINIMO LAPAS .....	4
PLANO KOPIJŲ (PLANO IŠRAŠŲ) SKIRSTYMO LAPAS .....	5
I SKYRIUS .....	5
BENDROSIOS NUOSTATOS .....	5
PLANO TIKSLAS .....	6
ĮSTAIGOS APIBŪDINIMAS.....	6
PLANE VARTOJAMOS SĄVOKOS IR SANTRUMPOS .....	7
II SKYRIUS .....	9
GRESIANTYS ĮVYKIAI.....	9
III SKYRIUS .....	10
PERSPĖJIMO APIE GRESIANTĮ AR SUSIDARIUSĮ ĮVYKĮ ORGANIZAVIMAS IR VEIKSMŲ KOORDINAVIMAS .....	10
PERSPĖJIMO IR INFORMAVIMO LYGIAI .....	10
VEIKSMAI GAISRO ATVEJU .....	11
VEIKSMAI UŽKRATŲ, SUSIRGIMŲ INFEKCIŲ LIGOMIS ATVEJU. ....	12
KITI SVEIKATOS SUTRINDYMO PAVOJAI .....	12
VEIKSMAI PAVOJINGŲ METEOROLOGINIŲ IR HIDROLOGINIŲ REIŠKINIŲ ATVEJ AIS.....	12
VEIKSMAI ĮVYKUS AVARIJAI KOMUNALINĖSE AR ENERGETINĖSE SISTEMOSE .....	15
PERSPĖJIMO SIGNALAI .....	16
IV SKYRIUS.....	17
INFORMACIJOS APIE ĮVYKĮ GAVIMO IR PERDAVIMO TVARKA.....	17
V SKYRIUS .....	17
ĮSTAIGOS DARBUOTOJŲ IR UGDYTINIŲ APSAUGA GRESIANT AR SUSIDARIUS ĮVYKIUI.....	17
DARBUOTOJŲ IR UGDYTINIŲ EVAKAVIMO ORGANIZAVIMAS.....	17
DARBUOTOJŲ IR UGDYTINIŲ EVAKAVIMO KRYPTYS IŠ TERITORIJOS.....	18
DARBUOTOJŲ IR UGDYTINIŲ APSAUGOS NUO JŲ GYVYBEI AR SVEIKATAI PAVOJINGŲ VEIKSNIŲ ORGANIZAVIMO TVARKA.....	18
KOLEKTYVINĖS APSAUGOS STATINIAI IR JŲ PANAUDOJIMO GALIMYBĖS .....	18
PIRMOSIOS PAGALBOS TEIKIMO DARBUOTOJAMS IR UGDYTINIAMS, NUKENTĖJUSIEMS ĮVYKIŲ METU, ORGANIZAVIMAS.....	18
VI SKYRIUS.....	19
GRESIANČIŲ AR ĮVYKUSIŲ ĮVYKIŲ LIKVIDAVIMO IR JŲ PADARINIŲ ŠALINIMO ORGANIZAVIMAS IR KOORDINAVIMAS .....	19
DIDELIO ARBA LABAI DIDELIO PAVOJAUS LIKVIDAVIMO IR JŲ PADARINIŲ ŠALINIMO ORGANIZAVIMAS IR KOORDINAVIMAS .....	19

ĮSTAIGOS VADOVO AR JO ĮGALIOTO ASMENS VEIKSMAI ORGANIZUOJANT IR KORDINUOJANT GELBĖJIMO DARBUS ĮVYKIŲ METU IR JO PRIIMTŲ SPRENDIMŲ ĮGYVENDINIMAS .....	19
PROCEDŪROS, SKIRTOS MATERIALINIŲ IŠTEKLIŲ TELKIMO, GELBĖJIMO, PAIEŠKOS, APLINKOS TARŠOS IR NEATIDĖLIOTINIEMS DARBAMS ATLIKTI, ĮVYKIAMS LIKVIDUOTI IR JŲ PADARINIAMS ŠALINTI .....	20
KITI VEIKSMAI, KURIAIS SIEKIAMA PALAIKYTI ĮSTAIGOS VEIKLĄ PO ĮVYKUSIO ĮVYKIO	21
VII SKYRIUS .....	21
SAVIVALDYBĖS EKSTREMALIŲJŲ SITUACIJŲ VALDYMO PLANE NURODYTŲ .....	21
UŽDUOČIŲ VYKDYMO ORGANIZAVIMAS.....	21
VIII SKYRIUS .....	22
VEIKSMAI ĮSTAIGOS VEIKLOS TĖSTINUMO UŽTIKRINIMUI .....	22
PRIEDAI .....	22





## PIRMASIS SKIRSNIS PLANO TIKSLAS

4. Ekstremalių situacijų valdymo plano tikslai:

4.1. planuoti veiksmus ekstremalioms situacijoms valdyti, numatyti pareigines funkcijas bei paskirstyti atsakomybę ir sukaupti reikiamus materialinius išteklius galimų ekstremalių situacijų padariniams šalinti;

4.2. prognozuoti ekstremalias situacijas ir numatyti prevencines priemones, kad iš anksto pasirengus būtų išvengta ekstremalios situacijos arba sumažėtų galimybė jai kilti, o susidarius ekstremaliai situacijai būtų mažiau pakenkta žmonėms, turtui bei aplinkai;

4.3. tinkamai reaguoti į ekstremalią situaciją ir organizuoti gelbėjimo ir ekstremalių situacijų padarinių šalinimo darbus (perspėti darbuotojus bei mokinius, galinčius patekti į pavojingo poveikio zoną, apie įvykį ar ekstremalią situaciją informuoti atsakingus darbuotojus, avarines tarnybas ir kitas suinteresuotas institucijas, organizuoti pirminius gelbėjimo darbus, prireikus evakavimą, laiku kreiptis reikalingos pagalbos);

4.4. padidinti įstaigos darbuotojų parengtį, pagerinti jų reagavimą į ekstremalias situacijas, kiek įmanoma mažinti riziką, vykdant darbuotojų ir mokinių gelbėjimo ir ekstremaliųjų situacijų padarinių šalinimo darbus.

## ANTRASIS SKIRSNIS ĮSTAIGOS APIBŪDINIMAS

5. Įstaigos apibūdinimas:

Įstaigos pavadinimas	Alytaus Dzūkijos mokykla
Įstaigos kodas	191055527
Adresas	Tvirtovės g. 7, Alytus
Įstaigos pavaldumas	Alytaus miesto savivaldybė
Įstaigos vadovas	Direktorė Vilija Sušinskienė
Teritorijos plotas	32873 m <sup>2</sup>
Įstaigos pastato plotas	6356,15 m <sup>2</sup>
Darbuotojų skaičius	130
Mokinių skaičius	688
Įstaigos darbo laikas	8.00-17.00 val.
Naudojamos ir sandėliuojamos pavojingos medžiagos	nėra
Turimos individualios ir kolektyvinės apsaugos priemonės	Patalpos, kurias prireikus būtų galima pritaikyti kaip kolektyvinės apsaugos statinius.
Turimos gaisro gesinimo priemonės	Angliarūgštiniai gesintuvai AG – 5 (talpa 3,65 kg)
Elektros energiją įstaigai tiekia	UAB „Elektrum“
Geriamąjį vandenį įstaigai tiekia	UAB „Dzūkijos vandenys“
Kanalizacija	Kanalizacijos sistema prijungta prie Alytaus miesto kanalizacijos tinklo ir veikia fekalinio elektrinio siurblio pagalba.
Patalpų šildymas	Įstaigai šilumą, karštą vandenį teikia ir sistemų priežiūros darbus atlieka UAB „Alytaus šilumos tinklai“.
Patalpų vėdinimas	Įrengtos ventiliacijos angos.
Ryšiai	Pranešimai vykdomi mobilaus ryšio pagalba. Taip pat visi įstaigoje esantys kompiuteriai turi interneto prieigas, veikia bevielės interneto ryšys.

## TREČIASIS SKIRSNIS PLANE VARTOJAMOS SĄVOKOS IR SANTRUMPOS

6. Plane vartojamos sąvokos ir santrumpos:

6.1. **ūkio subjektas** – Lietuvos Respublikos įsteigta įmonė, įstaiga ar organizacija, kuri įstatymų nustatyta tvarka verčiasi komercine, ūkine, finansine, profesine veikla;

6.2. **civilinė sauga** – veikla, apimanti valstybės ir savivaldybių institucijų, visų ūkio subjektų, visuomeninių organizacijų bei gyventojų pasirengimą ekstremaliai situacijai, veiksmus jai susidarius ir padarinių šalinimą, visų valstybės išteklių panaudojimą gyventojams išgyventi, šalies ūkio gyvybingumui palaikyti, turtui ir aplinkai nuo susidariusios ekstremalios situacijos poveikio apsaugoti, aktyviai šiuose procesuose dalyvaujant piliečiams;

6.3. **avarija** – netikėtas įvykis, sukėlęs sprogimą, gaisrą, statinių visišką ar dalinį sugriovimą, technologinio proceso nuostolingą sutrikimą, sunkų grupinį nelaimingą atsitikimą, pavojingų medžiagų išsiveržimą į aplinką, kai padaroma žala žmonėms ar aplinkai įvykio vietoje ar už jo ribų;

6.4. **prevencija** – kryptingai vykdoma pasirengimo ekstremalioms situacijoms priemonių visuma, kad iš anksto pasirengus būtų išvengta ekstremalios situacijos arba mažėtų galimybė jai kilti, o susidarius ekstremaliai situacijai būtų mažiau pakenkta žmonėms, turtui bei aplinkai;

6.5. **civilinės saugos pratybos** – kompleksinis valstybės ir savivaldybių, ūkio subjektų, civilinės saugos ir gelbėjimo sistemos pajėgų ir gyventojų mokymas, kurio metu sudarius tariamas ekstremalias situacijas tobulinami valdymo įgūdžiai, mokomasi praktiškai organizuoti žmonių ir turto apsaugą nuo ekstremaliųjų situacijų poveikio ir atlikti gelbėjimo bei ekstremalios situacijos padarinių šalinimo darbu;

6.6. **įvykis** – ekstremaliojo įvykio kriterijų neatitinkantis, nepasiekęs gamtinis, techninis, ekologinis ar socialinis įvykis, keliantis pavojų gyventojų gyvybei ar sveikatai, jų socialinėms sąlygoms, turtui ir (ar) aplinkai. Incidentas – įvykis, susijęs su darbu, kai nesužeidžiamas nė vienas darbuotojas arba kai dėl darbuotojo traumos, gautos per šį įvykį, reikalinga tik pirmoji medicinos pagalba;

6.7. **ekstremalusis įvykis** – nustatytus kriterijus atitinkantis, pasiekęs ar viršijęs gamtinis, techninis, ekologinis ar socialinis įvykis, kuris kelia pavojų gyventojų gyvybei ar sveikatai, jų socialinėms sąlygoms, turtui ir (ar) aplinkai;

6.8. **ekstremalioji situacija** – dėl ekstremaliojo įvykio susidariusi padėtis, kuri gali sukelti staigų didelį pavojų gyventojų gyvybei ar sveikatai, turtui, aplinkai arba gyventojų žūtį, sužalojimą ar padaryti kitą žalą;

6.9. **ekstremaliojo įvykio kriterijai** – stebėjimais ir skaičiavimais nustatyti arba tarptautinėje praktikoje naudojami fiziniai, cheminiai, geografiniai, medicininiai, socialiniai ar kiti įvykio mastą, padarinius ar faktą apibūdinantys dydžiai arba aplinkybės (kritinės ribos), kuriuos atitinkantis, pasiekęs ar viršijęs įvykis laikomas ekstremalioju;

6.10. **žmonių užkrečiamosios (infekcinės ir parazitinės) ligos** – užkrečiamųjų ligų sukėlėjų ir jų toksinų sukeltos žmogaus ligos, kuriomis apsikrečiama nuo žmonių (ligonio ar užkrečiamųjų ligų sukėlėjo nešiotjo), gyvūnų ar vabzdžių arba per aplinkos veiksnius;

6.11. **ypač pavojingos ir pavojingos infekcinės (užkrečiamos) ligos** – tai tokios užkrečiamos ligos, dėl kurių ligoniai ir asmenys turėję kontaktą bei šių sukėlėjų nešiotjai ar įtariamai sergantys privalomai hospitalizuojami, izoliuojami, tiriami ir gydomi;

6.12. **protrūkis** – staigus užkrečiamųjų ligų išplitimas, apėmęs riboto skaičiaus žmonių grupę ir (ar) ribotą teritoriją;

6.13. **epidemija** – staigus ir neįprastai didelis užkrečiamųjų ligų išplitimas viename ar keliuose administraciniuose teritoriniuose vienetuose;

6.14. **užkrėsta teritorija** – nustatytų ribų teritorija, kurioje dėl esančių pavojingų ir ypač pavojingų užkrečiamųjų ligų sukėlėjų ar jų plitimo ypatumų nuolat išlieka galimybė užsikrėsti;

6.15. **užkrečiamosios ligos židiny** – užkrečiamąja liga sergantis asmuo arba šio asmens ar sukėlėjo nešiotjo buvimo vieta ir jos aplinka, kurioje užkrečiamųjų ligų sukėlėjai gali plisti, taip pat vietovė, kurioje užkrečiamųjų ligų sukėlėjai egzistuoja, nesvarbu, ar joje būna žmogus;

6.16. **karantinas** – specialus užkrečiamųjų ligų profilaktikos ir kontrolės priemonių taikymo režimas, nustatomas atskiriems objektams (toliau – riboto karantino objektai) ar apkrėstose teritorijose (toliau – teritorijų karantinas), kai registruojami nežinomos kilmės užkrečiamųjų ligų sukėlėjų paplitimai arba ypač pavojingų užkrečiamųjų ligų atvejai, taip pat pavojingų užkrečiamųjų ligų protrūčiai ar epidemijos;

6.17. **dezinfekcija** – infekcines (užkrečiamąsias) ligas sukeliančių, patogeninių mikroorganizmų (virusų, bakterijų ir kt.), esančių aplinkoje, naikinimas;

6.18. **pavojingoji medžiaga** – medžiaga, mišinys ar preparatas, nurodytas LR Vyriausybės nustatyta sąraše arba atitinkantis nustatytus kriterijus ir esantis žaliavų, gaminių, šalutinių produktų, liekanų ar tarpinių produktų pavidalu, įskaitant ir avarijos metus susidariusiais medžiagas;

6.19. **pavojingosios cheminės medžiagos** – tokios cheminės medžiagos, mišiniai ar preparatai, kurie pasižymi bent viena šia savybe – gali lengvai užsidegti, sprogti, suaktyvinti degimą, sąveikoje suardyti gyvus audinius ar sukelti alergines – uždegimines reakcija, patekus į žmogaus organizmą sutrikdyti sveikatą ar sukelti mirtį, turėti neigiamą poveikį aplinkos komponentams;

6.20. **rizika** – tai egzistuojanti tikimybė atsirasti nepageidaujantiems (pavojingiesiems) įvykiams, kurie neigiamai veikia žmogaus sveikatą, jo įprastas gyvenimo sąlygas, turta, veiklą ir aplinką;

6.21. **ekstremalių situacijų komisija** – iš valstybės politikų, valstybės ir (ar) savivaldybių institucijų ir įstaigų valstybės tarnautojų ir (ar) darbuotojų, profesinės karo tarnybos karių sudaroma nuolatinė komisija, koordinuojanti ekstremaliųjų situacijų prevenciją, valdymą, likvidavimą ir padarinių šalinimą;

6.22. **ekstremaliųjų situacijų operacijų centras** – iš valstybės ir (ar) savivaldybių institucijų ir įstaigų valstybės tarnautojų ir (ar) darbuotojų, ūkio subjektų darbuotojų sudaromas organas, vykdamas ekstremaliųjų situacijų prevenciją, užtikrinantis ekstremaliųjų situacijų komisijos priimtų sprendimų įgyvendinimą, organizuojantis ir koordinuojantis įvykių, ekstremaliųjų įvykių ir ekstremaliųjų situacijų likvidavimą, padarinių šalinimą, gyventojų ir turto gelbėjimą;

6.23. **ekstremaliosios situacijos operacijų vadovas** (toliau – operacijų vadovas) – civilinės saugos sistemos subjekto valstybės tarnautojas, darbuotojas ar valstybės politikas, paskirtas vadovauti visoms civilinės saugos sistemos pajėgoms, dalyvaujančioms likviduojant ekstremalių įvykių ar ekstremaliąją situaciją ir šalinant jų padarinius ekstremaliosios situacijos židinyje;

6.24. **gelbėjimo darbai** – veiksmai, kuriais įvykių, ekstremaliųjų įvykių ar ekstremaliųjų situacijų metu siekiama išgelbėti gyventojų gyvybes, sveikatą ir turta suteikti jiems pirmąją medicinos pagalbą ir (ar) nugabenti juos į sveikatos priežiūros įstaigas, taip pat apsaugoti aplinką;

6.25. **darbuotojų ir gyventojų evakavimas** – dėl gresiančios ar susidariusios ekstremaliosios situacijos organizuotas gyventojų perkėlimas iš teritorijų, kuriose pavojinga gyventi ir dirbti, į kitas teritorijas, laikinai suteikiant jiems gyvenamąsias patalpas;

6.26. **pavojingoji medžiaga** – medžiaga, mišinys ar preparatas, nurodytas Lietuvos Respublikos Vyriausybės nustatyta sąraše arba atitinkantis nustatytus kriterijus ir esantis žaliavų, gaminių, šalutinių produktų, liekanų ar tarpinių produktų pavidalo, įskaitant medžiagas, kurios gali 10 susidaryti kilus avarijai;

6.27. **radioaktyvioji tarša** – bet kurios medžiagos paviršiaus ir aplinkos, bei žmogaus užterštumas radioaktyviosiomis medžiagomis;

6.28. **žmogaus radioaktyvusis užterštumas** – išorinis odos užterštumas ir vidinis užteršimas. Perspėjimo sistema – visuma organizacinių ir techninių priemonių, kuriomis siekiama užtikrinti garsinio perspėjamojo civilinės saugos signalo davimą ir (ar) informacijos apie gresiančią ar susidariusią ekstremaliąją situaciją, galimus padarinius, jų šalinimo priemones ir apsisaugojimo nuo ekstremaliosios situacijos būdus perdavimą gyventojams, valstybės ir savivaldybių institucijoms ir įstaigoms, kitoms įstaigoms ir ūkio subjektams;

6.29. **kolektyvinės apsaugos priemonė** – statinys ar patalpa, kurią pavojų (ekstremaliųjų įvykių, situacijų ar karo) metu galima pritaikyti gyventojams apsaugoti nuo atsiradusių gyvybei ar sveikatai pavojingų veiksnių;

6.30. **asmeninė apsaugos priemonė** – atitinkanti nustatytus standartus personalinė priemonė, apsauganti žmogų nuo kenksmingos aplinkos poveikio;



6.31. **žala** – gyventojų, ūkio subjekto ir kitos įstaigos turto (kilnojamo, nekilnojamo, pagamintos produkcijos ar turimų žaliavų) netekimas arba sužalojimas, negautos pajamos dėl įvykio, ekstremalaus įvykio ar dėl jų susidariusios ekstremaliosios situacijos;

6.32. **nuostoliai** – fizinio ar juridinio asmens patirta žala išreikšta pinigine forma;

6.33. **vartojamos santrumpos:**

- CS – civilinė sauga;
- EĮ – ekstremalusis įvykis;
- ES – ekstremalioji situacija;
- ESK – ekstremalių situacijų komisija (savivaldybės);
- ESOC – ekstremaliųjų situacijų operacijų centras (savivaldybės);
- BPC – bendrasis pagalbos centras;
- PGT – priešgaisrinė gelbėjimo tarnyba.

## II SKYRIUS GRESIANTYS ĮVYKIAI

7. Ekstremalios situacijos Įstaigoje gali kilti dėl ekstremaliųjų įvykių, patvirtintų Lietuvos Respublikos Vyriausybės 2006 m. kovo 9 d. nutarimu Nr. 241 „Dėl ekstremaliųjų įvykių kriterijų patvirtinimo“, Lietuvos Respublikos Vyriausybės 2011 m. rugpjūčio 24 d. nutarimo Nr. 988 redakcija, Lietuvos Respublikos Vyriausybės 2013 m. rugpjūčio 21 d. nutarimo Nr. 241 redakcija.

8. Ekstremalieji įvykiai, kurie galėtų sukelti ekstremaliasias situacijas ir įtakoti Įstaigos darbą, kelti pavojų darbuotojams, bei vaikams yra šie:

8.1. **gamtinio pobūdžio** – geologinis ir hidrometeorologinis (stichiniai, katastrofiniai meteorologiniai ir stichiniai, katastrofiniai hidrologiniai reiškiniai) reiškinys, įvykis, susijęs su ledo lytimis, ledų sangrūdomis, ledo laukais; žmonių ligos, vabzdžių antplūdis, gyvūnų ligos, augalų ligos ir kenkėjai, žuvų dusimas, laukinių žvėrių ir paukščių badas;

8.2. **techninio pobūdžio** – transporto įvykiai, susiję su jūros ar vidaus vandens laivo naudojimu, aviacija, geležinkelių transporto ir automobilių kelių eismu ir įvykiais vežant pavojingą krovinį; įvykiai pramonėje ir energetikos sistemoje, hidrotechnikos statinio, komunalinių sistemų avarija ir ryšių paslaugų teikimo vartotojams sutrikimas;

8.3. **ekologinio pobūdžio** – aplinkos oro ir vandens užterštumas; dirvožemio, grunto užterštumas arba kitoks jam padarytas poveikis; tarša branduolinėmis ir (ar) radioaktyviosiomis medžiagomis ir naftos produktais;

8.4. **socialinio pobūdžio** – masinės riaušės ir neramumai, blokados, provokacijos, diversijos, teroro aktai, taip pat kariniai veiksmai Lietuvos Respublikos ar kaimyninės valstybės teritorijoje;

8.5. **kiti ekstremalieji įvykiai** – žmonių sveikatos sutrikimai, panika, traumos, mirties atvejai dėl užsikrėtimo, apsinuodijimo ar fizinio poveikio, gaisro keliamas pavojus, užsidegimo ar degimo grėsmė, pavojingas radinys, pavojus sunaikinti kultūros vertybę arba kultūros vertybės sunaikinimas; įvykis, keliantis pavojų saugomiems asmenims, saugomam objektui, Lietuvos Respublikos vadovybės rezidencijoms; kitas įvykis, dėl kurio gali susidaryti arba susidaro ekstremalioji situacija.

9. Bet kokia nevaldoma ekstremalioji situacija gali ne tik padaryti didelių materialinių nuostolių Įstaigai, bet ir turėti skaudžių pasekmių su jos veikla susijusiems žmonėms. Todėl būtina žinoti, kokie pavojai egzistuoja, kas atsitiktų, jei susiklostytų ta ar kita situacija, kaip elgtis, kad galima būtų nuo jos maksimaliai apsisaugoti.

10. Vadovaujantis rekomendacijomis ir jose pateiktomis ekstremaliųjų situacijų bei įvykių apibrėžimų nuostatomis bei ekstremaliųjų įvykių vertinimo kriterijais šiame skyriuje nagrinėjami pavojai, kurie gali būti ekstremaliųjų situacijų ir įvykių priežastimis ir kelti grėsmę Įstaigos darbuotojams ir mokiniams, įstaigos funkcionalumui bei turtui.

11. Ekstremalaus įvykio rizikos įvertinimui (1 priedas) buvo atlikta Įstaigos galimų pavojų ir ekstremaliųjų situacijų rizikos analizė.

### III SKYRIUS

#### PERSPĖJIMO APIE GRESIANTĮ AR SUSIDARIUSĮ ĮVYKĮ ORGANIZAVIMAS IR VEIKSMŲ KOORDINAVIMAS

##### PIRMASIS SKIRSNIS PERSPĖJIMO IR INFORMAVIMO LYGIAI

12. Perspėjimo sistema – visuma organizacinių ir techninių priemonių, kuriomis siekiama užtikrinti garsinio perspėjamojo civilinės saugos signalo davimą ir (ar) informacijos apie gresiančią ar susidariusią ekstremaliąją situaciją, galimus padarinius, jų šalinimo priemones ir apsaugojimo nuo ekstremaliosios situacijos būdus perdavimą gyventojams, valstybės ir savivaldybių institucijoms ir įstaigoms, kitoms įstaigoms ir ūkio subjektams.

13. Įstaigos darbuotojų perspėjimą apie pavojų ir informaciją apie situaciją organizuoja Įstaigos direktorius. Direktorius, gavęs signalą, sukviečia į pasitarimą atsakingus darbuotojus ir supažindina juos su esama ir prognozuojama situacija, patikslindamas veiksmų eigą, duodamas papildomas užduotis.

14. Perspėjimo ir informavimo lygiai gresiant ar susidarius ekstremaliajai situacijai tiesioginių gyventojų ir civilinės saugos sistemos subjektų perspėjimą ir informavimą vykdo:

14.1. valstybės lygiu – Priešgaisrinės apsaugos ir gelbėjimo departamento Civilinės saugos valdybos Situacijų koordinavimo skyrius;

14.2. savivaldybių lygiu – savivaldybių administracijų direktorių sprendimu, suderintu su apskrities priešgaisrinės gelbėjimo valdyba ir jos struktūrinių padalinių, kitų civilinės saugos sistemos subjektų vadovais, šių vadovų įgalioti struktūriniai padaliniai ar darbuotojai.

15. Darbuotojas, atsakingas už perspėjimą ir informavimą gresiant ar susidarius ekstremaliai situacijai:

15.1. įvertina susidariusią ekstremalią situaciją, jos pavojingumo laipsnį darbuotojams, turtui ir aplinkai;

15.2. perspėja ir informuoja darbuotojus apie susidariusią ekstremalią situaciją ir būtinus veiksmus;

15.3. praneša specialioms tarnyboms, valstybinės priežiūros institucijoms apie susidariusią ekstremalią situaciją;

15.4. susidarius aplinkybėms, organizuoja darbuotojų evakavimą, pirminius gelbėjimo darbus ir jiems vadovauja.

16. Viena svarbiausių darbuotojų apsaugos priemonių yra jų nesuvėluotas perspėjimas apie pavojų. Darbuotojai, esantys Įstaigoje, įvykus nelaimėi informuojami mobiliojo telefono pagalba, elektroniniu paštu ir žodiniu perspėjimu. Darbuotojas, atsakingas už civilinę saugą kontroliuoja, kad informacija pasiektų kiekvieną darbuotoją.

17. Informacija gali būti perduodama telefonu bei elektroniniu paštu:

17.1. direktorius, tel.: +370 682 92898, el. p. [vilija.susinskiene@dzukijosmokykla.lt](mailto:vilija.susinskiene@dzukijosmokykla.lt);

17.2. raštinės administratorius, tel.: +370 315 75618, el. p. raštinė @dzukijosmokykla.lt;

17.3. direktoriaus pavaduotojas ugdymui, tel.: +370 315 75643;

17.4. direktoriaus pavaduotojas ūkiui tel.: +370 315 75654

[danute.palubinskiene@dzukijosmokykla.lt](mailto:danute.palubinskiene@dzukijosmokykla.lt)

18. Įstaigoje visi esatys kompiuteriai ar planšetės turi interneto prieigas, kadangi Įstaigoje veikia bevielis interneto ryšys.

19. Daugeliu atvejų gaisras kyla dėl šių priežasčių:

19.1. dėl neatsargaus elgesio su ugnimi;

19.2. dėl ilgalaikės sausros;

19.3. dėl netvarkingų elektros įrengimų ir jų naudojimo taisyklių pažeidimo;

19.4. tyčinių padegimų, kuriuos gali padaryti asocialūs asmenys;

19.5. sabotazo, diversijos ar teroro akto atveju.

20. Gaisrų atvejais galimi padariniai:

20.1. įvairūs laipsnių žmonių nudegimai;

20.2. žmonių apsinuodijimas dūmais, į kurių sudėtį įeina daug nuodingų dujų, gaisro metu susijungiančių į mišinius, žymiai pavojingesnius nei kiekvienos dujos paimitos atskirai ir kurie gali pasklisti dideliais atstumais nuo gaisro vietos;

20.3. materialiniai nuostoliai;

20.4. galimi žmonių mirties atvejai.

21. Atsižvelgiant į gaisrų mastą, taikomos tokios pagrindinės apsaugos priemonės:

21.1. žmonių evakavimas iš pavojingos zonos;

21.2. medicinos pagalbos nukentėjusiesiems suteikimas;

21.3. žmonių patekimo į pavojingą zoną apribojimas;

21.4. kvėpavimo organų ir odos apsauga individualiosioms apsaugos priemonėmis;

21.5. gaisrų gesinimo priemonių įrengimas ir panaudojimas;

21.6. griežtas priešgaisrinės apsaugos reikalavimų vykdymas.

## ANTRASIS SKIRSNIS VEIKSMAI GAISRO ATVEJU

22. Veiksmai vykdant darbuotojų ir ugdytinių perspėjimą gresiant ar susidarius įvykiui:

Eil. Nr.	Veiksmų pavadinimas	Už veiksmo vykdymą atsakingas asmuo
1.	Kviečiama pagalba – Alytaus priešgaisrinė gelbėjimo tarnyba	Direktoriaus pavaduotojas ūkiui, jam nesant direktoriaus pavaduotojas ugdymui
2.	Apie įvykį informuojamas įstaigos vadovas, jei pavojaus signalą gavo kitas darbuotojas	Direktoriaus pavaduotojas ūkiui, jam nesant direktoriaus pavaduotojas ugdymui
3.	Priimami skubūs sprendimai dėl tolimesnių veiksmų	Direktorius, direktoriaus pavaduotojai, visuomenės sveikatos priežiūros specialistas
4.	Pasirūpinama elektros tiekimo nutraukimu	Direktoriaus pavaduotojas ūkiui, pagalbinis darbininkas, turintis energetikos pažymėjimą
5.	Turimomis priemonėmis (gesintuvais) įvertinus, kad gaisras tik prasideda, imamasi gaisro gesinimo darbų	Direktoriaus pavaduotojas ūkiui, pagalbiniai darbininkai
6.	Informuojami visi įstaigos darbuotojai	Direktoriaus pavaduotojai
7.	Esant būtinybei, organizuojamas darbuotojų, ugdytinių bei materialiojo turto evakavimas	Direktoriaus pavaduotojai, pagalbiniai darbininkai, valytojai, pedagogai ir jų padėjėjai
8.	Pasitinkamos atvykstančios APGV pajėgos	Direktoriaus pavaduotojas ūkiui arba jį vaduojantis asmuo
9.	Organizuojamas atsakingų darbuotojų paruošimas ugdytinių bei darbuotojų saugumui užtikrinti. Vaikai išvedami į saugias vietas	Direktoriaus pavaduotojai, pedagogai ir jų padėjėjai, valytojai, budėtojai
10.	Nukentėjusiesiems suteikiama pirmoji medicininė pagalba, jei reikalinga, iškviečiama medicininė tarnyba, pasirūpinama nukentėjusiųjų išvežimu į medicininės įstaigas	Direktoriaus pavaduotojai, visuomenės sveikatos priežiūros specialistas
11.	Informuojamas įstaigos vadovas apie atliktus pasiruošimo darbus	Direktoriaus pavaduotojas ūkiui, jam nesant direktoriaus pavaduotojas ugdymui

**TREČIASIS SKIRSNIS**  
**VEIKSMAI UŽKRATŲ, SUSIRGIMŲ INFEKCIŲMIS LIGOMIS ATVEJU.**  
**KITI SVEIKATOS SUTRINDYMO PAVOJAI**

23. Ekstremali sveikatai situacija, kai nesulaikomai plinta užkrečiama liga, vadinama epidemija. Lietuvos medikai užkrečiamąsias (infekcines) ligas skirsto į 5 grupes:

- 23.1. užkrečiamos kraujo ir invazinės ligos;
- 23.2. zoantroponozės – ligos, kurių užkrato šaltinis yra įvairūs gyvūnai;
- 23.3. kūno dangų ligos;
- 23.4. užkrečiamos žarnyno ir parazitinės ligos.

24. Masiškus infekcinius susirgimus gali sukelti vandentiekio avarijos, sanitarinių reikalavimų nesilaikymas, infekciniai užkrėtimai ir kt. Išaiškėjus keletui susirgimų, turinčių vienodus požymius apie tai neatidėliotinai pranešama visuomenės sveikatos centro priežiūros institucijai. Nusprendžiama, kokias priemones ir būdus apsisaugojimui naudoti, remiantis HG normų reikalavimais. Kviečiami Alytaus visuomenės sveikatos biuro specialistai.

25. Susirgę darbuotojai atleidžiami nuo darbo, izoliuojami nuo sveikų, jiems suteikiama būtinoji medicininė pagalba. Tikrinama vandens kokybė, tualetai, vykdomi visi higieniniai – sanitariniai ir prieš epideminiai reikalavimai. Patalpos dezinfekuojamos. Laikomasi higienos taisyklių, palaikoma švara.

26. Kai tik nustatomas ligos sukėlėjas, atliekama skubi profilaktika, t. y. vartojami specialūs tam susirgimui preparatai. Iškilus grėsmei įvykti ekstremaliai sveikatai situacijai, būtina vadovautis medikų teikiamomis rekomendacijomis.

27. Už kiekvieno veiksmo vykdymą yra paskirtas atsakingas asmuo:

Eil. Nr.	Veiksmų pavadinimas	Už veiksmo vykdymą atsakingas asmuo
1.	Apie įvykį informuoti Įstaigos vadovą, jei pavojaus signalą gavo kitas darbuotojas	Direktoriaus pavaduotojas ūkiui, jam nesant direktoriaus pavaduotojas ugdymui
2.	Įstaigos vadovas bei atsakingi darbuotojai priima skubius sprendimus dėl tolimesnių veiksmų	Direktorius, direktoriaus pavaduotojai, visuomenės sveikatos priežiūros specialistas
3.	Pagalbos kreipimasis į Alytaus visuomenės sveikatos biurą	Visuomenės sveikatos priežiūros specialistas
4.	Skelbiamas karantino pavojus	Direktorius, visuomenės sveikatos priežiūros specialistas
5.	Patalpos, įrenginiai, žaislai, inventorius valomi, dezinfekuojami pagal specialistų nurodymus	Valytojai
6.	Nutraukiami masiniai susibūrimai Įstaigoje (šventės, koncertai, kūno kultūros pamokos)	Direktoriaus pavaduotojas ugdymui, jam nesant direktoriaus pavaduotojas ūkiui
7.	Prižiūrima, kad būtų laikomasi sanitarinių, asmens higienos reikalavimų įstaigos darbuotojams bei ugdytiniais	Direktoriaus pavaduotojas ūkiui, visuomenės sveikatos priežiūros specialistas
8.	Karantinas nutraukiamas specialistų nurodymu	Direktorius, visuomenės sveikatos priežiūros specialistas

**KETVIRTASIS SKIRSNIS**  
**VEIKSMAI PAVOJINGŲ METEOROLOGINIŲ IR HIDROLOGINIŲ REIŠKINIŲ**  
**ATVEJAIS**

1. Vadovaujantis Lietuvos Respublikos aplinkos ministro 2011 m. lapkričio 11 d. įsakymu Nr. D1-870 „Dėl stichinių, katastrofinių meteorologinių ir hidrologinių reiškinių rodiklių patvirtinimo“ ir Lietuvos Respublikos aplinkos ministro 2020 m. birželio 9 d. įsakymo Nr. D1-344 redakcija analizuojame veiksmus pavojingų meteorologinių ir hidrologinių reiškinių atvejais.

2. Įstaigos veiklai, žmonėms bei aplinkai įtakos gali turėti žemiau išvardinti hidrometeorologiniai reiškiniai:

1.	Stichinis meteorologinis reiškinys:		
1.1.	Labai smarkus vėjas	maksimalus vėjo greitis, m/s	28–32
1.2.	Labai smarkus lietus	kritulių kiekis, mm; trukmė, val.	50–80; ≤12
1.3.	Ilgai trunkantis labai smarkus lietus	kritulių, iškritusių per 5 paras ir trumpiau, kiekis viršija mėnesio standartinę klimato normą, kartai	2–3
1.4.	Labai smarkus snygis	kritulių kiekis, mm; sniego dangos prieaugis, cm; trukmė, val.	20–30; 20–30; ≤12
1.5.	Labai smarki pūga	vidutinis vėjo greitis, m/s; matomumas, m; trukmė, val.	15–20; ≤1000; ≥12
1.6.	Labai stambi kruša	ledėkų skersmuo, mm	≥20
1.7.	Labai smarkus sudėtinis apšalas	apšalo storis/skersmuo ant lijundros stovo laidų, mm	≥35
1.8.	Labai smarki lijundra	apšalo storis/skersmuo ant lijundros stovo laidų, mm	≥20
1.9.	Labai smarki šlapio sniego apdraba	apšalo storis/skersmuo ant lijundros stovo laidų, mm	≥35
1.10.	Speigas	minimali oro temperatūra, °C; speigo trukmė, parų skaičius	≤-30; 1–3
1.11.	Kaitra	maksimali oro temperatūra, °C; kaitros trukmė, dienų skaičius	≥30; ≥3
1.12.	Šalna aktyviosios augalų vegetacijos laikotarpiu	paros vidutinė oro temperatūra, °C; oro (dirvos paviršiaus) temperatūra, °C	≥10; <0
1.13.	Sausra aktyviosios augalų vegetacijos laikotarpiu	paros vidutinė oro temperatūra, °C; hidroterminis koeficientas – skaitinė reikšmė; trukmė, parų skaičius	≥10; <0,5; >30
1.14.	Sausra miškuose	kompleksinis miškų gaisringumo rodiklis – skaitinė reikšmė; miškų gaisringumo klasė	≥10 000; V
1.15.	Labai tirštas rūkas	matomumas, m; trukmė, val.	≤100 ≥12;
1.16.	Labai smarki audra (kompleksas pavojingų meteorologinių reiškinių: perkūnija ir /ar škvalas, smarkus lietus, kruša)	faktas; maksimalus vėjo greitis, m/s; kritulių kiekis, mm/val.; ledėkų skersmuo, mm	yra; 15–28; ≥15/≤12; ≥6
2.	Katastrofinis meteorologinis reiškinys:		
2.1.	Uraganas	maksimalus vėjo greitis, m/s	≥33
2.2.	Labai smarkus lietus	kritulių kiekis, mm; trukmė, val.	>80; ≤12
2.3.	Ilgai trunkantis labai smarkus lietus	kritulių, iškritusių per 5 paras ir trumpiau, kiekis viršija mėnesio standartinę klimato normą, kartai	>3
2.4.	Labai smarkus snygis	kritulių kiekis, mm; sniego dangos prieaugis, cm; trukmė, val.	>30; >30; ≤12

2.5.	Labai smarki pūga	vidutinis vėjo greitis, m/s; matomumas, m; trukmė, parų skaičius	>20; ≤500; ≥1
2.6.	Labai smarkus speigas	minimali temperatūra, °C; trukmė, parų skaičius	≤ -30; >3

3. Metereologinių ir hidrologinių reiškinių atvejais galimi šie padariniai:

3.1. sutrikdomas transporto eismas, užpustomi ar užtvindomi keliai, miesto gatvės, išraunami medžiai dėl to sutrinka žmonių aprūpinimas maistu, vandeniu bei gyvulių aprūpinimas pašarais;

3.2. sugriaunami namai, nuplėšiami pastatų stogai, apverčiamos transporto priemonės, nulaužiami arba išraunami medžiai, išverčiamos elektros ir telefono atramos, nutraukiami perdavimo linijų laidai;

3.3. nutraukiamas elektros energijos, šilumos ir kitų energijos rūšių tiekimas, sustabdomos įmonės;

3.4. žmonių sužalojimo ar mirties atvejai.

4. Apie artėjantį stichinį ar katastrofinį reiškinį iš anksto įspėja Hidrometeorologijos tarnyba ir paprastai dar būna laiko jam pasirengti.

5. Rengiantis rekomenduojama:

5.1. perspėti darbuotojus apie artėjantį hidrometeorologinį reiškinį ir informuoti, kokie darbai turi būti atlikti;

5.2. nutraukti darbus lauke bei skubiai nuvesti vaikus į patalpas;

5.3. sutvirtinti silpnus pastatus, statinius;

5.4. sandariai uždaryti pastatų langus, duris ir kitas angas;

5.5. paruošti patalpas – rūsius, požeminius koridorius žmonių apsaugai;

5.6. svarbesniuose objektuose patikrinti avarinius elektros energijos šaltinius, sukaupti didesnes vandens atsargas, paruošti priemonės gaisrui gesinti ir pasirengti elektros bei vandens tiekimo nutraukimui.

6. Prasadėjus hidrometeorologiniam reiškiniui rekomenduojama:

6.1. būti uždarų patalpų viduje, toliau nuo langų. Langus uždengti sunkaus audinio apdangalais;

6.2. išjungti elektrą ir vandenį;

6.3. žiemą, sutrikus šildymo sistemai, šilumą patalpose išsaugoti uždengus langus ir duris apdangalais;

6.4. evakuoti darbuotojus ir ugdytinius į saugias patalpas.

7. Už kiekvieno veiksmo vykdymą yra paskirtas atsakingas asmuo:

Eil. Nr.	Veiksmų pavadinimas	Už veiksmo vykdymą atsakingas asmuo
1.	Apie įvykį informuoti Įstaigos vadovą, jei pavojaus signalą gavo kitas darbuotojas	Direktoriaus pavaduotojas ūkiui, jam nesant direktoriaus pavaduotojas ugdymui
2.	Įstaigos vadovas, gavęs informacijos apie gresiantį ar įvykusį įvykį, informuoja apie tai atsakingus darbuotojus	Direktorius, jam nesant direktorių laikinai vaduojantis asmuo
3.	Atsakingi darbuotojai susirenka pas įstaigos vadovą	Direktoriaus pavaduotojas ūkiui, visuomenės sveikatos priežiūros specialistas
4.	Priimami skubūs sprendimai dėl tolimesnių veiksmų	Direktorius, direktoriaus pavaduotojas ūkiui, visuomenės sveikatos priežiūros specialistas
5.	Informuojami visi Įstaigos darbuotojai	Direktoriaus pavaduotojai
6.	Patikrinamos ryšio priemonės	Direktoriaus pavaduotojai
7.	Vykdomi numatyti veiksmai: patalpų langų ir kitų angų užsandarinimas,	Direktoriaus pavaduotojai, pedagogai ir jų padėjėjai, valytojai, pagalbiniai darbininkai, kiemsargis

	pasirūpinama, kad lauke neliktų darbuotojų ir ugdytinių	
8.	Analizuojama gaunama nauja informacija apie reiškinio grėsmę, jo kryptį	Direktorius, direktoriaus pavaduotojas ūkiui, visuomenės sveikatos priežiūros specialistas
9.	Organizuojamas atsakingų darbuotojų pasiruošimas ugdytinių bei darbuotojų saugumui užtikrinti, energetinių sistemų atjungimui ir t.t.	Direktorius, direktoriaus pavaduotojas ūkiui, visuomenės sveikatos priežiūros specialistas
10.	Informuoti Įstaigos vadovą apie atliktus pasiruošimo darbus	Direktoriaus pavaduotojas ūkiui, jam nesant direktoriaus pavaduotojas ugdymui
11.	Sulaukti signalo, kad pavojaus nebėra	Direktoriaus pavaduotojas ūkiui, jam nesant direktoriaus pavaduotojas ugdymui

## PENKTASIS SKIRSNIS

### VEIKSMAI ĮVYKUS AVARIJAI KOMUNALINĖSE AR ENERGETINĖSE SISTEMOSE

8. Avarijos ir incidentai komunalinėse ar energetinėse sistemose gali kilti dėl šių priežasčių:

8.1. įvykus gaisrams, sprogimas įmonėse, įstaigose ar dėl kitų ekstremalių įvykių buvo sugadinti komunalinių ir energetinių sistemų įrenginiai;

8.2. sabotazo ir diversijos atveju;

8.3. pažeidus komunalinių ir energetinių sistemų eksploatavimo taisykles.

9. Galimi šie avarijų ir incidentų komunalinėse ar energetinėse sistemose padariniai:

9.1. nutraukiamas arba sutrinka geriamojo ir pramoninio vandens tiekimas vartotojams;

9.2. nutraukiamas arba sutrinka elektros energijos tiekimas vartotojams;

9.3. nutraukiamas arba sutrinka šilumos energijos tiekimas vartotojams;

9.4. dėl avarijos kanalizacijos tinkluose ir sistemose sutrinka arba nutraukiamos įprastos komunalinės paslaugos;

9.5. užkrečiamųjų ligų plitimas, žmonių ligos ir mirtis;

9.6. materialiniai nuostoliai.

10. Atsižvelgiant į avarijos mastą, taikomos tokios pagrindinės apsaugos priemonės:

10.1. medicininės pagalbos suteikimas nukentėjusiems;

10.2. avarinis gamybinio proceso sustabdymas;

10.3. autonominių elektros energijos šaltinių panaudojimas;

10.4. žmonių evakavimas, kol ims veikti komunalinės ir energetinės sistemos.

11. Priemonės ir veiksmai, kurių Įstaiga imsis įvykus avarijai komunalinėse ar energetinėse sistemose, aprašyti Alytaus Senamiesčio pradinės mokyklos civilinės saugos veiksmų plane „Veiksmai avarijų komunalinėse ar (ir) energetinėse sistemose atveju“ (5 priedas).

12. Už kiekvieno veiksmo vykdymą yra paskirtas atsakingas asmuo:

Eil. Nr.	Veiksmų pavadinimas	Už veiksmo vykdymą atsakingas asmuo
1.	Apie įvykį informuoti Įstaigos vadovą, jei pavojaus signalą gavo kitas darbuotojas	Direktoriaus pavaduotojas ūkiui, jam nesant direktoriaus pavaduotojas ugdymui
2.	Telefonu ar kitomis ryšio priemonėmis krepiamasi pagalbos į atitinkamas institucijas, miesto avarines tarnybas	Direktoriaus pavaduotojas ūkiui, jam nesant direktoriaus pavaduotojas ugdymui
3.	Įstaigos vadovas bei atsakingi darbuotojai priima skubius sprendimus dėl tolimesnių veiksmų	Direktorius, direktoriaus pavaduotojas ūkiui, visuomenės sveikatos priežiūros specialistas
4.	Pasirūpinama, jei yra būtinybė, vaikų ir darbuotojų saugumu ar evakavimu,	Direktoriaus pavaduotojai, pedagogai ir jų padėjėjai, valytojai, pagalbinių darbininkai,

	pirmosios medicininės pagalbos suteikimu	kiemsargis, visuomenės sveikatos priežiūros specialistas
5.	Pasirūpinti, kad būtų nutrauktas elektros, vandens tiekimas, jei tai kelia pavojų	Direktoriumo pavaduotojas ūkiui, pagalbinis darbininkas, turintis energetikos pažymėjimą
6.	Pasirūpinti materialiniu turtu, jei kyla pavojus jo sugadinimui	Direktoriumo pavaduotojas ūkiui, jam nesant direktoriumo pavaduotojas ugdymui, pagalbiniai darbininkai, valytojai
7.	Įvertinamos galimybės atstatyti nutrūkusį šių sistemų funkcionavimą	Energetinių ir komunalinių sistemų specialistai
8.	Informuoti Įstaigos vadovą apie atliktus pasiruošimo darbus	Direktoriumo pavaduotojas ūkiui, jam nesant direktoriumo pavaduotojas ugdymui

## ŠEŠTASIS SKIRSNIS PERSPĖJIMO SIGNALAI

13. Siekiant supaprastinti ir paspartinti pranešimo apie susidariusias ekstremalias situacijas perdavimą, vadovaujamės Priešgaisrinės apsaugos ir gelbėjimo departamento prie Vidaus reikalų ministerijos direktoriaus 2015 m. rugpjūčio 27 d. įsakymu Nr. 1 – 244 „Dėl civilinės saugos signalų ir jų panaudojimo tvarkos aprašo patvirtinimo“.

14. Visų Įstaigos darbuotojų pareiga – gerai žinoti civilinės saugos signalus ir mokėti veikti išgirdus atitinkamą signalą. Iš viso patvirtinti 8 civilinės saugos signalai:

14.1. **dėmesio visiems** – įspėjamasis pulsuojančio 3 min. trukmės kaukimo garsinis signalas skelbiamas gyventojams apie artėjančios ar susidariusios ekstremaliosios situacijos grėsmę perspėti perspėjimo sistemos patikrinimo ar pratybų metu. Išgirdę jį gyventojai privalo įjungti radiją ar televizorių ir išklausti informaciją bei rekomendacijas. Griežtai vykdyti rekomendacijas;

14.2. **cheminis pavojus** – balsu skelbiamas signalas, įspėjantis apie realų ar gresiantį cheminės taršos pavojų atitinkamoje teritorijoje. Šis signalas skelbiamas ne vėliau kaip 3 min. nuo įspėjamojo garsinio signalo perdavimo pradžios per valstybės ir savivaldybių institucijų ir įstaigų, kitų įstaigų, ūkio subjektų garsines avarinio signalizavimo sistemas, elektronines sirenas, nacionalinius, regioninius ir vietinius transliuotojus;

14.3. **radiacinis pavojus** – balsu skelbiamas signalas, įspėjantis apie realų ar gresiantį radioaktyviosios taršos pavojų atitinkamoje teritorijoje. Šis signalas skelbiamas ne vėliau kaip 3 min. nuo įspėjamojo garsinio signalo perdavimo pradžios per valstybės ir savivaldybių institucijų ir įstaigų, kitų įstaigų, ūkio subjektų garsines avarinio signalizavimo sistemas, elektronines sirenas, nacionalinius, regioninius ir vietinius transliuotojus;

14.4. **katastrofinis užtvindymas** – balsu skelbiamas signalas, kuriuo įspėjama apie katastrofinio užtvindymo grėsmę dėl galimos avarijos Kauno hidroelektrinėje. Šis signalas skelbiamas Kauno m. ir Kauno r., Šakių, Jurbarko, Šilutės r., Pagėgių sav. gyventojams, savivaldybių institucijoms ir įstaigoms, kitoms įstaigoms, ūkio subjektams, kuriems gresia tiesioginis užtvindymas;

14.5. **potvynio pavojus** – balsu skelbiamas signalas, kuriuo įspėjama apie potvynio grėsmę dėl polaidžio ar intensyvių liūčių pakilus upėse vandens lygiui iki pavojingos ribos;

14.6. **uragano pavojus** – balsu skelbiamas signalas, įspėjantis apie artėjančią hidrometeorologinį reiškinį, galintį sukelti ekstremaliąją situaciją. Šis signalas skelbiamas ne vėliau kaip 3 min. nuo įspėjamojo garsinio signalo perdavimo pradžios per valstybės ir savivaldybių institucijų ir įstaigų, kitų įstaigų, ūkio subjektų garsines avarinio signalizavimo sistemas, elektronines sirenas, nacionalinius, regioninius ir vietinius transliuotojus;

14.7. **oro pavojus** – balsu skelbiamas signalas, įspėjantis apie tiesioginę priešo užpuolimo grėsmę. Šis signalas skelbiamas ne vėliau kaip 3 min. nuo įspėjamojo garsinio signalo perdavimo pradžios per valstybės ir savivaldybių institucijų ir įstaigų, kitų įstaigų, ūkio subjektų garsines avarinio signalizavimo sistemas, elektronines sirenas, nacionalinius, regioninius ir vietinius transliuotojus;

14.8. **perspėjimo sistemos patikrinimas** – balsu skelbiamas signalas, įspėjantis apie vykdomą perspėjimo sistemos patikrinimą. Šis signalas skelbiamas taip pat ir kai įvyksta nesankcionuotas sirenų įjungimas. Jis skelbiamas ne vėliau kaip 3 min. nuo įspėjamojo garsinio signalo



perdavimo pradžios per valstybės ir savivaldybių institucijų ir įstaigų, kitų įstaigų, ūkio subjektų garsines avarinio signalizavimo sistemas, elektronines sirenas, regioninius ir vietinius transliuotojus.

#### **IV SKYRIUS INFORMACIJOS APIE ĮVYKĮ GAVIMO IR PERDAVIMO TVARKA**

15. Kai ekstremalios situacijos mastas viršija Įstaigos civilinės saugos pajėgų galimybes, apie įvykį ar susidariusią situaciją pranešame savivaldybės specialiosioms tarnyboms, Alytaus miesto savivaldybės administracijos civilinės saugos darbuotojui ir valstybinės priežiūros institucijoms.

16. Įstaigos direktoriaus pavaduotojas ūkiui, jam nesant direktoriaus pavaduotojas ugdymui, gautą informaciją apie įvykusį ar gresiantį įvykį telefonu perduoda Bendrajam pagalbos centrui numeriu 112.

17. Bendrasis pagalbos centras, gavęs informaciją apie avariją Įstaigoje, informuoja Alytaus apskrities priešgaisrinės gelbėjimo valdybos pajėgas, Alytaus apskrities vyriausiąjį policijos komisariatą, VŠĮ Alytaus greitosios medicinos pagalbos stotį, o esant reikalui, kompetentingą instituciją – Priešgaisrinės apsaugos ir gelbėjimo departamentą.

18. Visi atlikti veiksmai registruojami nustatyta tvarka:

18.1. Alytaus miesto ekstremalių situacijų operacijų centro, savivaldybės ekstremalių situacijų komisijos, savivaldybės administracijos darbuotojo, atsakingo už civilinės saugos funkcijų vykdymą kontaktiniai duomenys (2,3 priedai).

18.2. Įstaigos viduje keitimasis informacija vyksta pagal pateiktą keitimosi informacija apie įvykį schemą (6 priedas).

19. Atsakingi darbuotojai už gelbėjimo darbų ir evakavimo organizavimą Įstaigoje ekstremalios situacijos metu:

19.1. Vilija Sušinskienė, direktorė;

19.2. Jolanta Savukynienė, direktoriaus pavaduotoja ugdymui;

19.3. Silva Balčiuvienė, direktoriaus pavaduotojas ugdymui;

19.4. Danutė Palubinskienė, pavaduotoja ūkiui;

19.5. Rimutė Matulevičienė, budėtoja;

19.6. Jonas Dzikunskas, pagalbinis darbininkas;

19.7. pedagogai ir jų padėjėjai;

19.8. valytojai.

#### **V SKYRIUS ĮSTAIGOS DARBUOTOJŲ IR UGDYTINIŲ APSAUGA GRESIANT AR SUSIDARIUS ĮVYKIUI**

##### **PIRMASIS SKIRSNIS DARBUOTOJŲ IR UGDYTINIŲ EVAKAVIMO ORGANIZAVIMAS**

20. Pagrindinė evakuacijos užduotis – nukreipti žmones į saugias Įstaigos vietas arba žmonių susirinkimo punktus.

21. Už Įstaigos darbuotojų ir ugdytinių evakavimą atsakingas įstaigos direktorius jam nesant laikinai direktorių vaduojantis asmuo. Jis teikia papildomas užduotis Įstaigos darbuotojų ir ugdytinių evakuacijos klausimais.

22. Siekiant efektyviai ir operatyviai vykdyti evakuaciją, Įstaigos vadovo įsakymu paskiriamas atsakingas už darbuotojų evakuaciją ekstremalių situacijų atvejais darbuotojas – direktoriaus pavaduotojas ūkiui, be to, visiems darbuotojams įsakyta susipažinti su evakuacijos planais, kurie iškabinti mokyklos koridoriuose, matomose vietose ir pažymėti žalia spalva išėjimai į mokyklos teritorijos aikštelę. Jie privalo žinoti evakavimo maršrutus, vykdant evakuaciją ekstremaliais atvejais. Privalo naudotis įstaigos Ekstremaliųjų situacijų valdymo plane numatytais materialinių išteklių priemonėmis – gesintuvais (4 priedas).

23. Tolesnę žmonių evakavimo tvarką, surinkimo ir priėmimo punktus bei tarpinius gyventojų evakavimo punktus nustato Alytaus miesto savivaldybės administracijos direktorius.

## **ANTRASIS SKIRSNIS DARBUOTOJŲ IR UGDYTINIŲ EVAKAVIMO KRYPTYS IŠ TERITORIJOS**

24. Žmonių evakuacija iš pastato numatoma dviem etapais:

24.1. judėjimas iš kabinetų į koridorių ir koridoriumi į laiptinę;

24.2. judėjimas laiptine iki išėjimo į lauką.

25. Įstaigos darbuotojų ir ugdytinių evakuacija iš pastato numatoma pagal evakuacijos planus (8 priedas).

26. Atsakingi darbuotojai privalo užtikrinti efektyvią evakuaciją iš pastato, patikrinti, ar visi žmonės evakuoti iš įstaigos pastato ir pasiruošę imtis avarijų likvidavimo veiksmų. Taip pat esant būtinybei, privalo suteikti pirmąją medicininę pagalbą asmenims, kuriems jos prireikia arba iškviešti greitosios pagalbos specialistus.

27. Gavęs Įstaigos vadovo nurodymą, už darbuotojų ir ugdytinių evakuaciją atsakinga direktoriaus pavaduotoja ugdytinių organizuoja žmonių evakuaciją iš objekto į vadovo nurodytą vietą, kur bus saugu, arba laukiama atvykstančio Alytaus miesto savivaldybės transporto, paruošto vežti žmones į saugias vietas.

28. Alytaus miesto savivaldybės ekstremalių situacijų valdymo plane yra numatyta gyventojų surinkimo punktai ir laikino apgyvendinimo sąrašai, kuriuose išvardinta visuomeninės paskirties pastatai, galintys laikinai apgyvendinti evakuojamus gyventojus (2 priedas).

## **TREČIASIS SKIRSNIS DARBUOTOJŲ IR UGDYTINIŲ APSAUGOS NUO JŲ GYVYBEI AR SVEIKATAI PAVOJINGŲ VEIKSNIŲ ORGANIZAVIMO TVARKA**

29. Ekstremalių įvykių padariniams šalinti – gaisrams gesinti, žmonėms ir materialinėms vertybėms gelbėti ir evakuoti, būtina užtikrinti Įstaigos ryšį su Alytaus miesto civilinės saugos pajėgomis. Užtikrinamas darbuotojų apmokymas ir pratybos ekstremalių situacijų metu, planuojamas bei organizuojamas jų materialinis – techninis aprūpinimas, paskirtų specialiųjų darbo priemonių saugojimas ir priežiūra.

## **KETVIRTASIS SKIRSNIS KOLEKTYVINĖS APSAUGOS STATINIAI IR JŲ PANAUDOJIMO GALIMYBĖS**

30. Įstaiga yra kolektyvinės apsaugos statinys. Ekstremalių situacijų atveju Įstaigos patalpos pritaikomos darbuotojų, ugdytinių, aplinkinių gyvenamųjų namų gyventojų apsaugai.

31. Įstaigoje civilinės saugos slėptuvių nėra. Atsakingas darbuotojas, gavęs nurodymą iš Įstaigos vadovo, organizuoja darbuotojų ir ugdytinių evakuaciją į vadovo nurodytą vietą, kur bus saugu laukti atvykstančio Alytaus miesto savivaldybės transporto, paruošto vežti žmones į saugias vietas.

## **PENKTASIS SKIRSNIS PIRMOSIOS PAGALBOS TEIKIMO DARBUOTOJAMS IR UGDYTINIAMS, NUKENTĖJUSIEMS ĮVYKIŲ METU, ORGANIZAVIMAS**

32. Įstaigos darbuotojams keliami reikalavimai, kad kasdieniniame darbo režime būtų pasirengę suteikti pirmąją medicininę pagalbą nukentėjusiems žmonėms. Prireikus neatidėliotinai būtina kreiptis pagalbos telefono numeriu 112.

## **VI SKYRIUS**

### **GRESIANČIŲ AR ĮVYKUSIŲ ĮVYKIŲ LIKVIDAVIMO IR JŲ PADARINIŲ ŠALINIMO ORGANIZAVIMAS IR KOORDINAVIMAS**

33. Ekstremalių situacijų atvejais perspėjimo ir informacijos perdavimo funkcijų vykdymą organizuoja darbuotojas, Įstaigos direktoriaus įsakymu, paskirtas už civilinę saugą. Įvykus incidentui Įstaigos teritorijoje ar susidarius kitam pavojui, kada yra keliami grėsmė darbuotojams, ugdytiniams ir aplinkiniams, paskirtas darbuotojas:

- 33.1. nedelsiant praneša apie incidentą telefonu 112;
- 33.2. nedelsiant praneša ir informuoja apie esamą situaciją Įstaigos direktoriui;
- 33.3. nuolat analizuoja situaciją ir koordinuoja Įstaigos darbuotojų veiksmus;
- 33.4. į incidento vietą atvykus PGT padalinio pajėgoms vykdo gelbėjimo darbų vadovo nurodymus;
- 33.5. išklauso informaciją ir vykdo direktoriaus rekomendacijas;
- 33.6. evakuojasi iš pavojingos zonos pagal Įstaigos direktoriaus, arba darbuotojo atsakingo už evakuaciją pateikiamus nurodymus. Atsitikus ekstremaliajam įvykiui, veiksmų koordinavimą ir pagrindinius atliekamus veiksmus nurodo Įstaigos vadovas. Jis savo ruožtu gali pasitelkti Įstaigos darbuotoją atsakingą už civilinę saugą, dėl sprendimų priėmimo.

### **PIRMASIS SKIRSNIS**

#### **DIDELIO ARBA LABAI DIDELIO PAVOJAUS LIKVIDAVIMO IR JŲ PADARINIŲ ŠALINIMO ORGANIZAVIMAS IR KOORDINAVIMAS**

34. Susidariusio didelio arba labai didelio pavojaus atvejui, Įstaigos vadovas nurodo darbuotojams:

- 34.1. nutraukti, bet kokią veiklą;
- 34.2. pasirūpinti įstaigos teritorijoje esančių žmonių evakavimu, pirmosios pagalbos suteikimu nukentėjusiems;
- 34.3. apie avarinę situaciją skubiai pranešti bendruoju pagalbos telefono numeriu 112 ir informuoti Alytaus miesto savivaldybės ESOC;
- 34.4. Įstaigos darbuotojai informuojami tiesiogiai, telefonu ar kompiuterinėmis priemonėmis;
- 34.5. Įstaigos direktorius ar atsakingas asmuo visus veiksmus koordinuos su atvykusių pagalbos tarnybų vadovais.

35. Didelio arba labai didelio pavojaus atveju, Alytaus apskrities vyriausiasis policijos komisariatas atsiunčia reikalingą skaičių automobilių su pareigūnais, kurie esant reikalui sustabdo eismą gretimoje gatvėje. Alytaus apskrities priešgaisrinės gelbėjimo valdybos pareigūnai atlieka jiems priskirtas funkcijas. Prireikus VšĮ Alytaus greitosios medicininės pagalbos stoties medikai atsiunčia reikalingus medicinos darbuotojus, kurie bus pavaldūs gesinimo vadovui.

### **ANTRASIS SKIRSNIS**

#### **ĮSTAIGOS VADOVO AR JO ĮGALIOTO ASMENS VEIKSMAI ORGANIZUOJANT IR KORDINUOJANT GELBĖJIMO DARBUS ĮVYKIŲ METU IR JO PRIIMTŲ SPRENDIMŲ ĮGYVENDINIMAS**

36. Įvykus ekstremaliai situacijai, pirmiausia perspėjamas ir informuojamas Įstaigos vadovas. Prireikus, vadovas sukviečia atsakingus darbuotojus. Darbuotojų perspėjimas ir sušaukimas vykdomas pagal schemą ir pateiktus kontaktinius duomenis (6 priedas).

37. Bendras pranešimas apie ekstremalų įvykį vykdomas žodžiu, mobilaus ryšio pagalba.

**TREČIASIS SKIRSNIS**  
**PROCEDŪROS, SKIRTOS MATERIALINIŲ IŠTEKLIŲ TELKIMO, GELBĖJIMO,**  
**PAIEŠKOS, APLINKOS TARŠOS IR NEATIDĖLIOTINIEMS DARBAMS ATLIKTI,**  
**ĮVYKIAMS LIKVIDUOTI IR JŲ PADARINIAMS ŠALINTI**

38. Ekstremalios situacijos atveju vadovas:

38.1. gauna informaciją iš atsakingo darbuotojo ir priima sprendimą dėl tolimesnių Įstaigos darbuotojų veiksmų;

38.2. palaiko ryšį su Alytaus miesto ESK ir ESOC vadovais, operatyvinių tarnybų vadovais, valstybinės priežiūros institucijomis;

38.3. leidžia įsakymus, privalomus vykdyti Įstaigos darbuotojams;

38.4. organizuoja Įstaigos materialinių išteklių tikslinį panaudojimą (3 priedas);

38.5. prašo pagalbos per Alytaus miesto savivaldybės direktorių, jei nepakanka savų resursų gelbėjimo darbams atlikti;

38.6. sušaukia atsakingų darbuotojų pasitarimą;

38.7. vadovauja darbui ekstremalios situacijos atveju;

38.8. priima sprendimą, dėl gelbėjimo darbų užbaigimo.

39. Įstaigos vadovas ekstremalios situacijos atveju tiesiogiai bendradarbiauja ir koordinuoja savo veiksmus su:

39.1. Alytaus miesto savivaldybės administracija Ekstremalių situacijų komisija, jei ji yra šaukiama;

39.2. Ekstremalių situacijų operacijų centru;

39.3. Alytaus miesto savivaldybės administracijos Civilinės saugos bei mobilizacijos specialistu;

39.4. Alytaus apskrities priešgaisrine gelbėjimo valdyba;

39.5. Alytaus apskrities vyriausiojo policijos komisariatu;

39.6. VšĮ Alytaus greitosios medicininės pagalbos stotimi;

39.7. Alytaus visuomenės sveikatos centru;

39.8. Alytaus miesto avarinėmis tarnybomis.

40. Gelbėjimo darbams atlikti ir gaisrams gesinti neatidėliotinai kreipiamasi pagalbos į Alytaus apskrities priešgaisrinę gelbėjimo valdybą. Priešgaisrinės gelbėjimo tarnybos darbuotojai paprastai gerai žino tokius objektus kaip Įstaiga, nes joje yra pastoviai vykdoma priešgaisrinė priežiūra, tačiau Įstaigos atsakingi darbuotojai turi būti pasirengę atlikti pirminius gelbėjimo darbus bei talkinti ugniagesiams.

41. Įstaigos pastato ir teritorijos apsaugą kiekvieną darbo dieną ir šeštadieniais – sekmadieniais užtikrina UAB „Apsaugos komanda“. Esant būtinybei, pagalbos tikimasi iš Alytaus apskrities vyriausiojo policijos komisariato, prašant pagalbos telefono numeriu 112.

42. Įstaigos darbuotojams keliami reikalavimai, kad esant būtinybei jie būtų pasirengę suteikti reikiamą pirmąją medicininę pagalbą. Prireikus neatidėliotinai kreipiamasi pagalbos telefono numeriu 112.

43. Įvykus avarijai komunalinėse ar energetinėse sistemose, padariniai šalinami Įstaigos specialistų pajėgomis arba kviečiant specialiąsias tarnybas (7 priedas).

44. Įstaigos direktoriui apie kilusią ekstremalią situaciją praneša pirmas ją pastebėjęs darbuotojas, išpėjimui panaudodamas mobiliojo ryšio arba miesto telefonus, taip pat galimas pranešimas žodžiu. Kontaktai su specialiosiomis ir avarinėmis tarnybomis pateikti priede tarnybos gali būti pasitelkiamos Įstaigos vadovo nuožiūra tiek kasdieniniame darbo režime, tiek ekstremalaus įvykio atveju.

## **KETVIRTASIS SKIRSNIS**

### **KITI VEIKSMAI, KURIAIS SIEKIAMA PALAIKYTI ĮSTAIGOS VEIKLĄ PO ĮVYKUSIO ĮVYKIO**

45. Baigus avarijos likvidavimo darbus, objektas uždaromas, nutraukiant jo veiklą. Atsižvelgiant į poveikio mastą, vykdomi avarijos pasekmių likvidavimo darbai.

46. Avarijos likvidavimo metu žmonių, kurie vykdė gelbėjimo darbus, sanitarinis švarinimas (taršos šalinimas nuo kūno) atliekamas Įstaigos pastate esančioje kriauklėje ar dušo kabinoje. Užtrešti drabužiai pakeičiami švariais.

47. Sanitarinis švarinimas atliekamas asmeniškai ir savarankiškai kiekvieno asmens, dalyvavusio gelbėjimo darbuose, o avarijos metu nukentėjusių žmonių sanitarinį švarinimą atlieka specialiųjų tarnybų darbuotojai, panaudojant Įstaigos pateiktas higienos priemones.

48. Priklausomai nuo įvykio avarijos pobūdžio, reikalingos aplinkos atstatymo priemonės, kurių tinkamumą ir tikslingumą apsprendžia objekto vadovas, esant reikalui, konsultuodamasis su atitinkamos srities specialistais.

49. Pasibaigus avariniai situacijai Įstaigos veiklos atnaujinimui būtina:

49.1. pakeisti pažeistus įrenginius, vamzdynus, pastatų konstrukcijas;

49.2. atstatyti pažeistus elektros, ryšių, komunalinius tinklus;

49.3. gauti valstybinės priežiūros institucijų leidimą atnaujinti Įstaigos veiklą;

49.4. informuoti atitinkamas valstybines institucijas apie Įstaigos veiklos atnaujinimą.

## **VII SKYRIUS**

### **SAVIVALDYBĖS EKSTREMALIŲJŲ SITUACIJŲ VALDYMO PLANE NURODYTŲ UŽDUOČIŲ VYKDYMO ORGANIZAVIMAS**

50. Įstaiga yra įtraukta į Alytaus miesto savivaldybės kolektyvinės apsaugos statinių sąrašą. Ekstremalių situacijų atveju Įstaigos patalpos pritaikomos darbuotojų, ugdytinių, aplinkinių gyvenamųjų namų gyventojų apsaugai. Už patalpų parengimą ekstremaliųjų situacijų atvejais yra atsakingas Įstaigos vadovas ar jo įgaliotas asmuo.

51. Patalpos žmonių apsaugai turi būti tinkamai parengtos darbo metu ne ilgiau kaip per 2 valandas, o ne darbo metu – per 4 valandas.

52. Paruoštose patalpose daiktų, mokymo priemonių ir kitų įrengimų leidžiama palikti užimant ne daugiau kaip 20 proc. patalpų tūrio. Statinių ar patalpų paruošimas kolektyvinei gyventojų apsaugai pradedamas gavus pranešimą iš Savivaldybės gyventojų evakavimo ir priėmimo komisijos apie kolektyvinės apsaugos statinio patalpų panaudojimą evakuotiems gyventojams priimti, kuriame nurodomas reikalingų paruošti patalpų plotas. Kolektyvinės apsaugos statinyje vienam gyventojui skiriama apie 3,5 m<sup>2</sup> gyvenamosios patalpos grindų ploto. Gulimai vietai numatoma ne mažiau kaip 1,5 m<sup>2</sup> grindų ploto.

53. Pagal planuojamą apgyvendinti kolektyvinės apsaugos statinyje gyventojų skaičių, Įstaigos vadovas nustato reikalingą aptarnaujančio personalo skaičių. Maitinimas organizuojamas kolektyvinės apsaugos statinyje esančioje valgykloje.

54. Įstaigos vadovas ar jo įgalioti asmenys privalo užtikrinti:

54.1. kad nebūtų užkrauti įėjimo (išėjimo) keliai į patalpas;

54.2. kad patalpos būtų sausos. Temperatūrą žiemos metu palaikyti atsižvelgiant į patalpų naudojimo paskirtį įprastomis sąlygomis. Šaltuoju metų laiku skaičiuojama temperatūra patalpoje turi būti ne žemesnė negu +15 °C;

54.3. kad patalpos būtų aprūpintos pirminėmis gaisro gesinimo priemonėmis, kurių kiekiai numatyti priešgaisrinės saugos normatyviniuose dokumentuose, atsižvelgiant į pastato naudojimo paskirtį;

54.4. kad pastate esančių tualetų sanitariniai mazgai (klozetai, vandens kriauklės) būtų paruošti naudoti pagal paskirtį;

54.5. kad patalpos būtų tinkamai apšviestos, taip pat tvarkingi šviečiantys užrašai virš įėjimų į šias patalpas ir išėjimų;

54.6. kad patalpų vidaus apšvietimas atitiktų normas, nurodytas pastato statybos techniniame reglamente.

55. Patalpų paruošimo kolektyvinei gyventojų apsaugai klausimai derinami su Alytaus savivaldybės administracijos direktoriumi ar jo paskirtu asmeniu.

## **VIII SKYRIUS VEIKSMAI ĮSTAIGOS VEIKLOS TĘSTINUMO UŽTIKRINIMUI**

56. Baigus avarijos likvidavimo darbus, ir, atsižvelgiant į poveikio mastus, vykdomi avarijos pasekmių (įrenginių ir konstrukcijų atstatymo, sunaudotų avarijų likvidavimo priemonių papildymo ir pan.) likvidavimo darbai.

57. Avarijos likvidavimo metu žmonėms, kurie vykdė gelbėjimo darbus, gali būti atliekamas sanitarinis švarinimas (taršos pašalinimas nuo kūno) Įstaigos patalpose. Sanitarinis švarinimas atliekamas asmeniškai ir savarankiškai kiekvieno asmens, dalyvavusio gelbėjimo darbuose, o avarijos metu nukentėjusiųjų žmonių sanitarinį švarinimą organizuoja ir vykdo sveikatos priežiūros įstaigos, į kurias bus nugabenti nukentėjusieji (atsižvelgiant į sveikatos stovį ir reikiamos medicininės pagalbos būtinumą).

58. Priklausomai nuo įvykusios avarijos pobūdžio parenkamos reikalingos aplinkos atstatymo priemonės, kurių tinkamumą ir tikslingumą apsprendžia Įstaigos vadovas, konsultuodamasis su atitinkamos srities specialistais.

59. Pasibaigus avarinei situacijai, Įstaigos veiklos atnaujinimui Įstaigos vadovas, konsultuodamasis su kompetentingais atitinkamos srities specialistais, nusprendžia dėl būtinybės:

59.1. pakeisti arba atstatyti pažeistus įrenginius, vamzdynus, armatūrą ir suremontuoti deformuotas pastato konstrukcijas;

59.2. atstatyti pažeistus elektros, ryšių ir komunalinius tinklus;

59.3. pranešti (ir parodyti) atitinkamoms valstybinės priežiūros institucijoms apie avarijos pasekmių atstatymą;

59.4. gauti valstybinės priežiūros institucijų leidimą atnaujinti Įstaigos veiklą;

59.5. informuoti kitas suinteresuotas valstybinės priežiūros institucijas apie veiklos atnaujinimą.

### **PRIEDAI**

Alytaus Dzūkijos mokyklos ekstremaliųjų situacijų valdymo plano 1 priedas

## **GALIMŲ PAVOJŲ IR EKSTREMALIŲ SITUACIJŲ RIZIKOS ANALIZĖ**

### **I SKYRIUS BENDROSIOS NUOSTATOS**

1. Galimų pavojų ir ekstremaliųjų situacijų rizikos analizė parengta siekiant detalizuoti ūkio subjekto, kaip atitinkančio Kriterijus ūkio subjektams ir kitoms įstaigoms, kurių vadovai turi organizuoti ekstremaliųjų situacijų valdymo planų rengimą, derinimą ir tvirtinimą, atliekamų galimų pavojų nustatymo, ekstremaliųjų situacijų rizikos vertinimo, ekstremaliųjų situacijų rizikos lygio ir jos priimtino nustatymo tvarką.

2. Galimų pavojų ir ekstremaliųjų situacijų rizikos analizės tikslas – nustatyti galimus pavojus, įvertinti ekstremaliųjų situacijų rizikos lygį ir numatyti rizikos valdymo priemones: sumažinti galimų pavojų kilimo tikimybę, galimus padarinius ir pagerinti didelės rizikos ekstremaliųjų įvykių ir ekstremaliųjų situacijų valdymo galimybes.

3. Galimų pavojų ir ekstremaliųjų situacijų rizikos analizė atliekama šiais etapais:

- 3.1. nustatomi galimi pavojai;
- 3.2. atliekamas rizikos vertinimas;
- 3.3. numatomas rizikos lygis ir jos priimtumas.
4. Alytaus Dzūkijos mokykla gali taikyti praktikoje naudojamus kiekybinius ir kokybinius rizikos vertinimo metodus ir kriterijus.
5. Duomenys, gauti atlikus galimų pavojų ir ekstremaliųjų situacijų rizikos analizę, naudojami rengiant objekto:
  - 5.1. ekstremaliųjų situacijų prevencijos priemonių planą;
  - 5.2. ekstremaliųjų situacijų valdymo planą.
6. Rengiant galimų pavojų ir ekstremaliųjų situacijų rizikos analizę vadovautasi Priešgaisrinės apsaugos ir gelbėjimo departamento prie Vidaus reikalų ministerijos direktoriaus „Dėl galimų pavojų ir ekstremaliųjų situacijų rizikos analizės atlikimo rekomendacijomis“ ir Lietuvos Respublikos Vyriausybės nutarimu „Dėl ekstremaliųjų įvykių kriterijų sąrašo patvirtinimo“ ir Lietuvos Respublikos aplinkos ministro „Dėl stichinių, katastrofinių meteorologinių reiškinių rodiklių patvirtinimo“ reikalavimais.

## II SKYRIUS GALIMŲ PAVOJŲ NUSTATYMAS

7. Galimų pavojų sąrašas nustatomas remiantis moksliniais, statistiniais, istoriniais duomenimis, specialistų ir ekspertų vertinimais, Lietuvos ir kitų šalių patirtimi, analizuojamos aplinkos apžiūra, įvykių modeliavimu, taip pat Ekstremaliųjų įvykių kriterijais, patvirtintais Lietuvos Respublikos Vyriausybės ir Lietuvos Respublikos aplinkos ministro.

8. Galimas pavojus suprantamas kaip galimų įvykių, ekstremaliųjų įvykių, ekstremaliųjų situacijų keliama grėsmė gyventojų gyvybei ar sveikatai, turtui ir (arba) aplinkai.

9. Pirmiausia nustatomi visi galimi gamtiniai ir žmogaus veiklos sukelti (gamtiniai, techniniai, ekologiniai ir socialiniai) pavojai, kurie gali kilti dėl:

- 9.1. geografinės padėties;
- 9.2. Įstaigoje atliekamų technologinių procesų ar gedimų;
- 9.3. darbuotojų klaidų (žmogiškasis veiksnys);
- 9.4. pastato projektavimo, konstrukcijų ar įrenginių (fizinis veiksnys).

10. Toliau nustatomi pavojai, kurie gali kilti už Įstaigos ribų, galinčių turėti padarinių (poveikį) žmonių gyvybei ar sveikatai, turtui, aplinkai, Įstaigos veiklos tęstinumui ir sukelti savivaldybės lygio ekstremaliąją situaciją.

11. Nustatyti galimi pavojai surašomi į 1 lentelę, nurodoma jų padarinių (poveikio) zona, galimas išplitimas, esant galimybei, pateikiamos jų kilimo priežastys (kodėl ir kaip jie gali kilti) ir pradedamos pildyti 8 lentelės 1 ir 2 skiltys.

1 lentelė. Nustatytų galimų pavojų apibūdinimas

Eil. Nr.	Nustatytas galimas pavojus	Nustatyto galimo pavojaus padarinių (poveikio) zona ir galimas pavojaus išplitimas	Galimo pavojaus kilimo priežastys
1	2	3	4
<b>GAMTINIO POBŪDŽIO</b>			
1.	Hidrometeorologiniai reiškiniai	Įstaigos teritorijoje ir aplinkinėse teritorijose	Gamtinės kilmės
2.	Pavojingos užkrečiamosios ligos	Įstaigos teritorijoje, visame Alytaus mieste, rajonuose ar net visoje šalyje	Gamtinės kilmės, žmogiškasis faktorius
3.	Vabzdžių antplūdis	Įstaigos teritorijoje ir aplink ją	Gamtinės kilmės
<b>TECHNINIO POBŪDŽIO</b>			
4.	Transporto įvykis	Įstaigos teritorijoje	Žmogaus veikla, techniniai gedimai

5.	Avarija energetikos sistemoje	Įstaigos pastate ar teritorijoje	Žmogaus veikla, techniniai gedimai
6.	Komunalinių sistemų avarija	Įstaigos pastate ar teritorijoje	Žmogaus veikla, techniniai gedimai
7.	Ryšių paslaugų teikimo sutrikimas	Įstaigos pastate ar teritorijoje	Žmogaus veikla, techniniai gedimai
<b>EKOLOGINIO POBŪDŽIO</b>			
8.	Oro užterštumas	Įstaigos teritorijoje ir aplinkinėse teritorijose	Žmogaus veikla, techniniai gedimai
9.	Vandens užterštumas	Įstaigos teritorijoje	Žmogaus veikla, techniniai gedimai
10.	Radiacinė avarija	Įstaigos teritorijoje, visame Alytaus mieste, rajonuose ar net visoje šalyje	Žmogaus veikla, techniniai gedimai
<b>EKSTREMALUSIS ĮVYKIS</b>			
11.	Gaisras	Įstaigos teritorijoje, aplinkinėse teritorijose ar net visame Alytaus mieste, rajonuose	Žmogaus veikla, techniniai gedimai

### **III SKYRIUS RIZIKOS VERTINIMAS**

12. Šiame etape analizuojama nustatytų galimų pavojų tikimybė ir galimi padariniai.

2 lentelė. Galimo pavojaus tikimybės (T) įvertinimo kriterijai

Galimo pavojaus tikimybės (T) įvertinimas	Galimo pavojaus tikimybės lygis	Vertinimo balai
Gali įvykti dažniau negu kartą per metus	labai didelė tikimybė	5
Gali įvykti kartą per 1–10 metų	didelė tikimybė	4
Gali įvykti kartą per 10–50 metų	vidutinė tikimybė	3
Gali įvykti kartą per 50–100 metų	maža tikimybė	2
Gali įvykti rečiau negu kartą per 100 metų	labai maža tikimybė	1

3 lentelė. Galimų pavojų padariniai (poveikis) gyventojų gyvybei ir sveikatai

Nustatytas galimas pavojus	Galinčių nukentėti gyventojų skaičius (žuvusiųjų ir (ar) sužeistųjų, ir (ar) evakuotinių gyventojų)
1	2
Hidrometeorologiniai reiškiniai	Žuvusiųjų, sužeistųjų nėra ir (ar) gyventojų evakuoti nereikia
Pavojingos užkrečiamosios ligos	Žuvo ne daugiau kaip 5 gyventojai ir (ar) sužalota nuo 5 iki 10 gyventojų, ir (ar) nuo 50 iki 100 gyventojų evakuota
Vabzdžių antplūdis	Žuvusiųjų, sužeistųjų nėra ir (ar) gyventojų evakuoti nereikia
Transporto įvykis	Žuvusiųjų, sužeistųjų nėra ir (ar) gyventojų evakuoti nereikia
Avarija energetikos sistemoje	Žuvusiųjų, sužeistųjų nėra ir (ar) gyventojų evakuoti nereikia
Komunalinių sistemų avarija	Žuvusiųjų, sužeistųjų nėra ir (ar) gyventojų evakuoti nereikia
Ryšių paslaugų teikimo sutrikimas	Žuvusiųjų, sužeistųjų nėra ir (ar) gyventojų evakuoti nereikia
Oro užterštumas	Žuvusiųjų, sužeistųjų nėra ir (ar) gyventojų evakuoti nereikia



Vandens užterštumas	Žuvusiųjų, sužeistųjų nėra ir (ar) gyventojų evakuoti nereikia
Radiacinė avarija	Žuvusiųjų, sužeistųjų nėra ir (ar) gyventojų evakuoti nereikia
Gaisras	Žuvusiųjų, sužeistųjų nėra ir (ar) gyventojų evakuoti nereikia

4 lentelė. Galimų pavojų padariniai (poveikis) turtui

Nustatytas galimas pavojus	Galimi padariniai (poveikis) turtui	Numatomi nuostoliai, Eur
1	2	3
Hidrometeorologiniai reiškiniai	Pastatų, komunikacijų pažeidimas, sunaikinimas	Ūkio subjektams, kitoms įstaigoms – mažiau nei 5 proc. turto vertės
Pavojingos užkrečiamosios ligos	–	Ūkio subjektams, kitoms įstaigoms – mažiau nei 5 proc. turto vertės
Vabzdžių antplūdis	–	Ūkio subjektams, kitoms įstaigoms – mažiau nei 5 proc. turto vertės
Transporto įvykis	–	Ūkio subjektams, kitoms įstaigoms – mažiau nei 5 proc. turto vertės
Avarija energetikos sistemoje	Galimas įrangos sugadinimas	Ūkio subjektams, kitoms įstaigoms – nuo 5 iki 10 proc. turto vertės
Komunalinių sistemų avarija	Galimas įrangos sugadinimas	Ūkio subjektams, kitoms įstaigoms – nuo 5 iki 10 proc. turto vertės
Ryšių paslaugų teikimo sutrikimas	Galimas įrangos sugadinimas	Ūkio subjektams, kitoms įstaigoms – mažiau nei 5 proc. turto vertės
Oro užterštumas	–	Ūkio subjektams, kitoms įstaigoms – mažiau nei 5 proc. turto vertės
Vandens užterštumas	–	Ūkio subjektams, kitoms įstaigoms – mažiau nei 5 proc. turto vertės
Radiacinė avarija	–	Ūkio subjektams, kitoms įstaigoms – mažiau nei 5 proc. turto vertės
Gaisras	Pastatų, komunikacijų pažeidimas, sunaikinimas	Ūkio subjektams, kitoms įstaigoms – nuo 10 iki 30 proc. turto vertės

5 lentelė. Galimų pavojų padariniai (poveikis) aplinkai

Nustatytas galimas pavojus	Galima oro tarša	Galima paviršinio ir (ar) požeminio vandens tarša	Galima grunto tarša	Galimi padariniai (poveikis) gamtinei aplinkai	Numatomi nuostoliai, Eur
1	2	3	4	5	6
Hidrometeorologiniai reiškiniai	Nėra	Nėra	Nėra	Yra	Mažiau nei 5 proc. turto vertės
Pavojingos užkrečiamosios ligos	Nėra	Nėra	Nėra	Nėra	Mažiau nei 5 proc. turto vertės
Vabzdžių antplūdis	Yra	Nėra	Nėra	Nėra	Mažiau nei 5 proc. turto vertės
Transporto įvykis	Nėra	Nėra	Nėra	Nėra	Mažiau nei 5 proc. turto vertės
Avarija energetikos sistemoje	Nėra	Nėra	Nėra	Yra	Mažiau nei 5 proc. turto vertės

Komunalinių sistemų avarija	Nėra	Nėra	Yra	Yra	Mažiau nei 5 proc. turto vertės
Ryšių paslaugų teikimo sutrikimas	Nėra	Nėra	Nėra	Nėra	Mažiau nei 5 proc. turto vertės
Oro užterštumas	Yra	Nėra	Nėra	Nėra	Mažiau nei 5 proc. turto vertės
Vandens užterštumas	Nėra	Yra	Yra	Yra	Mažiau nei 5 proc. turto vertės
Radiacinė avarija	Yra	Nėra	Nėra	Nėra	Mažiau nei 5 proc. turto vertės
Gaisras	Yra	Yra	Yra	Yra	Nuo 5 iki 10 proc. turto vertės

6 lentelė. Galimų pavojų padariniai (poveikis) veiklos tęstinumui

Nustatytas galimas pavojus	Galimi padariniai (poveikis) veiklos tęstinumui	Galimų padarinių (poveikio) trukmė
1	2	3
Hidrometeorologiniai reiškiniai	Yra	Veikla sutrikdoma 6-24 valandoms
Pavojingos užkrečiamosios ligos	Yra	Veikla sutrikdoma nuo 3 iki 30 parų
Vabzdžių antplūdis	Yra	Veikla sutrikdoma iki 6 valandų
Transporto įvykis	Yra	Veikla sutrikdoma iki 6 valandų
Avarija energetikos sistemoje	Yra	Kai veikla sutrikdoma iki 6 valandų
Komunalinių sistemų avarija	Yra	Veikla sutrikdoma 6-24 valandoms
Ryšių paslaugų teikimo sutrikimas	Yra	Veikla sutrikdoma iki 6 valandų
Oro užterštumas	Yra	Veikla sutrikdoma iki 6 valandų
Vandens užterštumas	Yra	Veikla sutrikdoma iki 6 valandų
Radiacinė avarija	Yra	Veikla sutrikdoma iki 6 valandų
Gaisras	Yra	Veikla sutrikdoma nuo 3 iki 30 parų

7 lentelė. Galimų padarinių (poveikio) (P) įvertinimo kriterijai

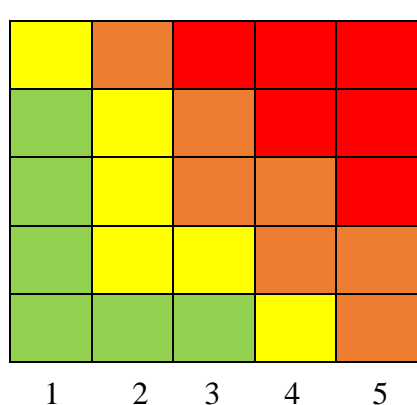
Galimų padarinių (poveikio) gyventojų gyvybei ir sveikatai (P1) įvertinimas	Galimų padarinių (poveikio) lygis	Vertinimo balai
Žuvusiųjų, sužeistųjų nėra ir (ar) gyventojų evakuoti nereikia	nereikšmingas	1
Sužaloti 1–5 gyventojai ir (ar) iki 50 gyventojų evakuota	ribotas	2
Žuvo ne daugiau kaip 5 gyventojai ir (ar) sužalota nuo 5 iki 10 gyventojų, ir (ar) nuo 50 iki 100 gyventojų evakuota	didelis	3
Žuvo ne daugiau kaip 20 gyventojų ir (ar) nuo 10 iki 50 gyventojų sunkiai sužalota, ir (ar) nuo 100 iki 200 gyventojų evakuota	labai didelis	4
Žuvo daugiau nei 20 gyventojų ir (ar) sužalota daugiau nei 50 gyventojų, ir (ar) daugiau kaip 200 gyventojų evakuota	katastrofinis	5
Galimų padarinių (poveikio) turtui ir aplinkai (P2) įvertinimas	Galimų padarinių (poveikio) lygis	Vertinimo balai
Ūkio subjektams, kitoms įstaigoms – mažiau nei 5 proc. turto vertės	nereikšmingas	1
Ūkio subjektams, kitoms įstaigoms – nuo 5 iki 10 proc. turto vertės	ribotas	2
Ūkio subjektams, kitoms įstaigoms – nuo 10 iki 30 proc. turto vertės	didelis	3
Ūkio subjektams, kitoms įstaigoms – nuo 30 iki 40 proc. turto vertės	labai didelis	4
Ūkio subjektams, kitoms įstaigoms – daugiau kaip 40 proc. turto vertės	katastrofinis	5
Galimų padarinių (poveikio) veiklos tęstinumui (P3) įvertinimas	Galimų padarinių (poveikio) lygis	Vertinimo balai
Kai veikla sutrikdoma iki 6 valandų	nereikšmingas	1
Kai veikla sutrikdoma nuo 6 iki 24 valandų	ribotas	2
Kai veikla sutrikdoma nuo 1 iki 3 parų	didelis	3
Kai veikla sutrikdoma nuo 3 iki 30 parų	labai didelis	4
Kai veikla sutrikdoma daugiau kaip 30 parų	katastrofinis	5

#### IV SKYRIUS RIZIKOS LYGIO IR JO PRIIMTINUMO NUSTATYMAS

13. Naudojantis 9 lentele, pagal nustatytų galimų pavojų tikimybės (T) ir galimų padarinių (poveikio) (P) balus (8 lentelės 3, 4, 5 ir 6 skiltys) nustatomas kiekvieno galimo pavojaus rizikos (R1, R2, R3) lygis: labai didelis, didelis, vidutinis arba priimtinas, kuris įrašomas į 8 lentelės 7, 8, 9 skiltis.

9 lentelė. Rizikos lygio (R)

nustatymas



Galimo pavojaus tikimybė

žalia – priimtina rizika

geltona – vidutinė rizika

oranžinė – didelė rizika

raudona – labai didelė rizika

Galimi padariniai (poveikis), P

14. Užpildžius 8 lentelės 10 skiltį gauti rizikos duomenys, pagal kuriuos įstaigos darbuotojams bei ugdytiniais, aplinkai ir įstaigos veiklai galimi pavojai išsidėsto sekančia tvarka:

- 14.1. pavojingos užkrečiamosios ligos;
- 14.2. gaisras;
- 14.3. hidrometeorologiniai reiškiniai;

- 14.4. komunalinių sistemų avarija;
- 14.5. avarija energetikos sistemoje;
- 14.6. transporto įvykis;
- 14.7. vabzdžių antplūdis;
- 14.8. ryšių paslaugų teikimo sutrikimas;
- 14.9. oro užterštumas;
- 14.10. vandens užterštumas;
- 14.11. radiacinė avarija.

15. Rizikos analizė peržiūrima ir prireikus atnaujinama ne rečiau kaip kartą per trejus metus arba atsiradus naujiems pavojams, pasikeitus civilinę saugą reglamentuojantiems teisės aktams, pertvarkius ar modernizavus įrenginius, technologinius procesus ar įvykus kitiems pokyčiams, didinantiems pavojų ar ekstremaliųjų situacijų riziką ir mažinantiems darbuotojų saugumą.

8 lentelė. Galimų pavojų rizikos įvertinimas

Eil. Nr.	Galimas pavojus	Galimo pavojaus tikimybės (T) įvertinimas balais	Galimų padarinių (poveikio) (P) įvertinimas balais			Rizikos lygio (R) nustatymas			Bendras rizikos lygis (R) R=R1+R2+R3
			Galimi padariniai (poveikis) gyventojų gyvybei ir sveikatai (P1)	Galimi padariniai (poveikis) turtui ir aplinkai (P2)	Galimi padariniai (poveikis) veiklos tęstinumui (P3)	Galimo pavojaus rizikos gyventojų gyvybei ir sveikatai lygis (R1) R1=TxP1	Galimo pavojaus rizikos turtui ir aplinkai lygis (R2) R2=TxP2	Galimo pavojaus rizikos veiklos tęstinumui lygis (R3) R3=TxP3	
1	2	3	4	5	6	7	8	9	10
1.	Hidrometeorologiniai reiškiniai	4	1	1	2	4 priimtinas	4 priimtinas	8 vidutinis	16
2.	Pavojingos užkrečiamosios ligos	5	3	1	4	15 labai didelis	5 vidutinis	20 labai didelis	40
3.	Vabzdžių antplūdis	3	1	1	1	3 priimtinas	3 priimtinas	3 priimtinas	9
4.	Transporto įvykis	4	1	1	1	4 priimtinas	4 priimtinas	4 priimtinas	12
5.	Avarija energetikos sistemoje	3	1	2	1	3 priimtinas	6 vidutinis	3 priimtinas	12
6.	Komunalinių sistemų avarija	3	1	2	2	3 priimtinas	6 vidutinis	6 vidutinis	15
7.	Ryšių paslaugų teikimo sutrikimas	3	1	1	1	3 priimtinas	3 priimtinas	3 priimtinas	9
8.	Oro užterštumas	3	1	1	1	3 priimtinas	3 priimtinas	3 priimtinas	9
9.	Vandens užterštumas	3	1	1	1	3 priimtinas	3 priimtinas	3 priimtinas	9
10.	Radiacinė avarija	2	1	1	1	2 priimtinas	2 priimtinas	2 priimtinas	6
11.	Gaisras	3	1	3	4	3 priimtinas	9 didelis	12 didelis	24

**10 lentelė. Alytaus miesto savivaldybės gyventojų evakavimo ir priėmimo komisija**

Vardas, pavardė	Užimamos pareigos	Elektroninis paštas	Mobilusis telefonas
Vytuolis Valūnas	Komisijos pirmininkas –Alytaus miesto savivaldybės administracijos Švietimo ir sporto skyriaus vedėjas	vytuolis.valunas@alytus.lt	8 687 22177
Rasa Ogulevičienė	Komisijos pirmininko pavaduotoja – Alytaus miesto savivaldybės administracijos Viešosios tvarkos skyriaus vedėjo pavaduotoja	rasa.oguleviciene@alytus.lt	8 620 24578
Birutė Bergmans	VšĮ Alytaus apskrities S. Kudirkos ligoninės Darbuotojų saugos ir sveikatos tarnybos civilinės saugos specialistė	b.bergmans@ligonine.lt	8 686 77896
Edita Jurčienė	Alytaus miesto savivaldybės administracijos Švietimo ir sporto skyriaus specialistė	edita.jurciene@alytus.lt	
Juozas Luckus	Karininko Antano Juozapavičiaus šaulių 1-osios rinktinės vado pavaduotojas	juozas.luckus@sauliusajunga.lt	8 614 73710
Artūras Musinas	Priešgaisrinės apsaugos ir gelbėjimo departamento prie Vidaus reikalų ministerijos Vilniaus priešgaisrinės gelbėjimo valdybos Alytaus priešgaisrinės gelbėjimo tarnybos 2-osios komandos viršininkas	arturas.musinas@vpgt.lt	8 656 79002
Juozas Pečiulis	Alytaus apskrities vyriausiojo policijos komisariato Reagavimo skyriaus vyriausiasis tyrėjas	juozas.peciulis@policija.lt	8 600 56916
Algimantas Tarasevičius	Miesto ūkio skyriaus vedėjo pavaduotojas	algimantas.tarasevicius@alytus.lt	8 610 63799
Roberta Samuolytė-Kisielienė	Alytaus miesto savivaldybės administracijos Socialinės paramos skyriaus vedėjo pavaduotoja	roberta.samuolyte.kisieliene@alytus.lt	8 673 49698
Birutė Valūnienė	Civilinės metrikacijos skyriaus vedėja	birute.valuniene@alytus.lt	8 612 05088

Loreta Petkevičienė	Alytaus miesto savivaldybės administracijos Socialinės paramos skyriaus vyriausioji specialistė	loreta.petkeviciene@alytus.lt	8 688 21210
---------------------	---	-------------------------------	-------------

**11 lentelė. Alytaus miesto savivaldybės gyventojų surinkimo punktų sąrašas**

Punkto Nr.	Punktas	Punkto adresas	Telefono Nr.
1.	Alytaus kultūros centras	Pramonės g. 1B	75 357
2.	Alytaus sporto ir rekreacijos centras	Naujoji g. 52	37 622
3.	Alytaus Dzūkijos mokykla	Tvirtovės g. 7	75 601
4.	Alytaus stadionas	Birutės g. 5	75 490
5.	Alytaus miesto teatras	Rotušės a. 2	53 056
6.	Alytaus Dainavos progimnazija	Vilties g. 12	73 155
7.	Alytaus Putinų gimnazija	Šaltinių g. 1	75 585
8.	Alytaus Šaltinių progimnazija	Lauko g. 23	73 358
9.	Jotvingių gimnazija	Topolių g. 20	75 215
10.	Alytaus „Volungės“ progimnazija	Volungės g. 2	71 817
11.	Alytaus Likiškėlių progimnazija	Likiškėlių g. 12	75 711
12.	Alytaus Panemunės progimnazija	A. Jonyno g. 10	75 722

**12 lentelė. Alytaus miesto savivaldybės tarpinių gyventojų evakavimo punktų sąrašas**

Įmonės pavadinimas	Adresas	Atsakingas asmuo	Telefono numeris
Alytaus Piliakalnio progimnazija	Jiezo g. 1	Regina Špukienė	(8 315) 79 345
Alytaus kultūros centras	Pramonės g. 1B	Gintarė Gumauskienė	(8 315) 77 147
Alytaus Senamiesčio pradinė mokykla	Birutės g. 26	Jolita Petkevičienė	(8 315) 51 532

**13 lentelė. Alytaus miesto savivaldybės evakuojamų gyventojų suvestinė**

Iš viso žmonių	Suaugusieji	Vaikai iki 16 m.	Sveikatos priežiūros įstaigos		Pastabos
			personalas	pacientai	
57631	49857	7774	1037	635	

**14 lentelė. Alytaus miesto savivaldybės kolektyvinės apsaugos statinių sąrašas**

Eil. Nr.	Apgyvandinimo vieta	Adresas	Telefono Nr.	Plotas, m <sup>2</sup>	Žmonių sk.
1.	Alytaus Dzūkijos mokykla	Tvirtovės g. 7	75601	8403	2100
2.	Alytaus A. Ramanausko-Vanago gimnazija	Birutės g. 2	51931	6283	1570
3.	Alytaus Piliakalnio progimnazija	Jiezo g. 1	79345	4036	1009
4.	Alytaus Dainavos progimnazija	Vilties g. 12	73155	5458	1364

5.	Alytaus Putinų gimnazija	Šaltinių g. 1	75585	6084	1520
6.	Alytaus Šaltinių progimnazija	Lauko g. 23	73358	6470	1617
7.	Alytaus Vidzgirio progimnazija	Kaštonų g. 20	73729	7292	1823
8.	Alytaus Jotvingių gimnazija	Topolių g. 20	75215	5741	1435
9.	Alytaus „Volungės“ progimnazija	Volungės g. 2	71817	6288	1572
10.	Alytaus Panemunės progimnazija	A.Jonyno g. 10	75722	10337	2584
11.	Alytaus Likiškėlių progimnazija	Likiškėlių g. 12	75711	8495	2123
12.	Alytaus miesto pedagoginė psichologinė tarnyba	Miklusėnų g. 36	77409	1880	470
13.	Alytaus Senamiesčio pradinė mokykla	Birutės g. 26	74437	2725	682
14.	Alytaus Šv. Benedikto gimnazija	Topolių g. 19A	74919	6188	1547
15.	Alytaus sporto ir rekreacijos centro Sporto mokykla	A.Matučio g. 14	51978	1339	334
16.	Alytaus sporto ir rekreacijos centras	Naujoji g. 52	37622	3380	845
17.	Alytaus miesto teatras	Rotušės a. 2	53056	1146	286
18.	Alytaus kolegija	Studentų g. 17	79055	5267	1316
19.	Alytaus kultūros centras	Pramonės g. 1B	75357	4839	1209

**15 lentelė. Alytaus miesto savivaldybės evakuotų gyventojų laikino apgyvendinimo vietų sąrašas**

Pastato paskirtis	Adresas	Atstovas ryšiams (vardas, pavardė, pareigos, kontaktai)	Apgyvendinamų mokinių skaičius	Maitinimo galimybės (žm. sk. per parą)	Automobilių laikymo galimybės, m	Dušų skaičius	WC vietų skaičius	Ryšių paslaugos
Alytaus Dzūkijos mokykla	Tvirtovės g. 7, Alytus	Vilija Sušinskienė, direktorė, tel. 7 56 01	2100	98	100	8	22	
Alytaus A.Ramanausko-Vanago gimnazija	Birutės g. 2, Alytus	Virginijus Skroblas, direktorius, tel. 5 19 31	1570	72	110	6	13	
Alytaus Piliakalnio progimnazija	Jiezno g. 1, Alytus	Regina Špukienė, direktorė, tel. 7 93 45	1009	150	230	4	5	
Alytaus Dainavos progimnazija	Vilties g. 12, Alytus	Edita Matulevičienė, direktorė, tel. 7 31 55	1364	136	32	4	12	
Alytaus Putinų gimnazija	Šaltinių g. 1, Alytus	Daiva Sabaliauskienė, direktorius, tel. 7 55 85	1520	149	40	4	8	
Alytaus Šaltinių progimnazija	Lauko g. 23, Alytus	Alfonsas Lietuvininkas, direktorius, tel. 7 33 58	1617	76	40	4	9	
Alytaus Vidzgirio progimnazija	Kaštonų g. 3, Alytus	Artūras Čiurlionis, direktorius, tel. 7 37 29	1823	150	30	4	13	
Alytaus Jotvingių gimnazija	Topolių g. 20, Alytus	Donatas Vasiliauskas, direktorius, tel. 7 52 15	1435	112	30	6	16	
Alytaus „Volungės“ progimnazija	Volungės g. 2, Alytus	Dalia Dabušinskienė l. e. p. direktorė, tel. 7 18 17	1572	80	42	6	26	



Alytaus Panemunės progimnazija	A.Jonyno g. 10, Alytus	Giedrė Ramoškienė, direktorė, tel. 7 57 25	2584	90	60	8	35	
Alytaus Likiškėlių progimnazija	Likiškėlių g. 12, Alytus	Gintautas Draugelis, direktorius, tel. 7 57 11	2123	136	60	6	16	
Alytaus Muzikos mokykla	Sporto g. 12, Alytus	Gabrielė Damkauskaitė, direktorė, tel. 7 41 15	404	–	–	–	4	
Alytaus Dailės mokykla	S. Dariaus ir S. Girėno g. 25, Alytus	Redas Diržys, direktorius, tel. 5 30 58	573	–	40	–	8	
Alytaus Senamiesčio pradinė mokykla	Birutės g. 26, Alytus	Jolita Petkevičienė, direktorė, tel. 7 44 37	682	85	40	4	8	
Alytaus Šv. Benedikto gimnazija	Topolių g. 19A, Alytus	Loretam Šernienė, direktorius, tel. 7 49 19	1547	126	60	8	34	
Sporto mokykla	A.Matučio g. 14, Alytus	Marytė Turauskienė, vedėja, tel. 74 554	334	–	20	8	8	
Alytaus „Sakalėlio“ pradinė mokykla	Statybininkų g. 39, Alytus	Virginija Vitunskaitė, direktorė, tel. 73 678	409	40	40	4	12	
Alytaus „Drevinuko“ darželis-mokykla	Topolių g. 19, Alytus	Angelė Prichožaj, direktorė, tel. 7 05 25	541	45	40	2	11	
Alytaus „Vilties“ darželis-mokykla	Volungės g. 28, Alytus	Irmina Pajarskienė, direktorė, tel. 7 55 80	542	50	40	2	14	
Alytaus Jaunimo kūrybos centras	Tvirtovės g. 3, Alytus	Jūratė Treigienė, direktorė, tel. 25 915	599	–	10	–	4	
Alytaus sporto ir rekreacijos centras	Naujoji g. 52, Alytus	Tomas Stupuris, direktorius, tel. 24 879	845	50	200	20	36	
Alytaus miesto teatras	Rotušės a. 2, Alytus	Inesa Pilvelytė, direktorė, tel. 53056	286	–	20	4	12	
Alytaus kolegija	Studentų g. 17, Alytus	Danutė Remeikienė, direktorė, tel. 79 075	1316	160	120	4	20	
Alytaus kultūros centras	Pramonės g. 1B, Alytus	Jurgita Guževičienė, l. e. p. direktorė, tel. 77 147	1209	50	240	2	16	

**16 lentelė. Alytaus miesto savivaldybės ekstremalių situacijų komisijos sudėtis.**

Vardas, pavardė	Pareigos	Mobilus telefonas	El. paštas
Ona Balevičiūtė	Komisijos pirmininkė – Alytaus miesto savivaldybės administracijos direktorė	8 687 43877	ona.baleviciute@alytus.lt
Jurgita Šukevičienė	Alytaus miesto tarybos narė, mero pavaduotoja	8 698 55899	jurgita.sukeviciene@alytus.lt
Šarūnas Klėgeris	Alytaus miesto tarybos narys	8 620 39986	s.klegeris@gmail.com
Birutė Bergmans	Alytaus apskrities S. Kudirkos ligoninės civilinės saugos specialistė	8 686 77896	alytus@ligonine.lt
Darius Rukšėnas	Alytaus apskrities vyriausiojo policijos komisariato	8 682 79775 8 676 36331	darius.ruksenas@policija.lt

	Operatyvaus valdymo skyriaus viršininkas		
Stasys Gudzinevičius	Aplinkos apsaugos departamento prie Aplinkos ministerijos Alytaus valdybos Alytaus aplinkos apsaugos inspekcijos vyriausiasis specialistas	8 687 32153	stasys.gudzinevicius@aad.am.lt
Artūras Musinas	Alytaus priešgaisrinės gelbėjimo tarnybos 2-os komandos viršininkas	8 656 79002	arturas.musinas@vpgt.lt
Povilas Jagelavičius	Alytaus miesto savivaldybės administracijos vyriausiasis specialistas (savivaldybės gydytojas)	8 612 46005	povilas.jagelavicius@alytus.lt
Vitas Černiauskas	Alytaus miesto savivaldybės administracijos Viešosios tvarkos skyriaus vyriausiasis specialistas	8 620 24359	vitas.cerniauskas@alytus.lt
plk. ltn. Darius Kisielius	Alytaus įgulos vadas	8 698 35086	darius.kisielius@mil.lt
Svetlana Delekienė	Alytaus miesto savivaldybės administracijos Teisės skyriaus vedėja	8 616 95769	svetlana.delekiene@alytus.lt
Dalytė Nekraševičienė	Nacionalinio visuomenės sveikatos centro prie Sveikatos apsaugos ministerijos Alytaus departamento direktorė	8 698 44389	dalyte.nekraseviciene@npsc.lt

Alytaus Dzūkijos mokyklos ekstremaliųjų situacijų valdymo plano 3 priedas

**17 lentelė. Alytaus miesto savivaldybės operacijų centro sudėtis**

Pareigos savivaldybės OC	Vardas, pavardė	Pareigos	Mobilus telefonas	Elektroninis paštas
Operacijų centro koordinatorė	Asta Guzienė	Alytaus miesto savivaldybės administracijos Vidaus administravimo skyriaus vedėja	8 687 37900	asta.guziene@alytus.lt
<b>Operacinio vertinimo ir ekstremaliųjų situacijų prevencijos bei informacijos valdymo grupė</b>				
Grupės vadovė	Rasa Ogulevičienė	Alytaus miesto savivaldybės administracijos Viešosios tvarkos skyriaus vedėjo pavaduotoja	8 620 24578	rasa.oguleviciene@alytus.lt
Grupės narė	Vida Mačernienė	Alytaus miesto savivaldybės Aplinkos apsaugos skyriaus vedėja	8 620 24026	vida.macerniene@alytus.lt
Grupės narė	Akvilė Voverienė	Alytaus miesto savivaldybės Socialinės paramos skyriaus vedėja	8 688 80649	akvile.voveriene@alytus.lt
Grupės narys	Vygintas Mendeika	Priešgaisrinės apsaugos ir gelbėjimo departamento prie Vidaus reikalų ministerijos Vilniaus priešgaisrinės gelbėjimo valdybos Civilinės saugos skyriaus vyriausiasis specialistas	8 655 73965	vygintas.mendeika@alytus.lt

Grupės narė	Alma Aidukienė	Nacionalinio visuomenės sveikatos centro prie Sveikatos apsaugos ministerijos Alytaus departamento Visuomenės sveikatos saugos kontrolės skyriaus vedėja		alma.aidukiene@nvs c.lt
Grupės narys	Vidmantas Stukas	AB „Energijos skirstymo operatorius“ Alytaus elektros tinklo eksploatavimo skyriaus vadovas	8 686 75328	vidmantas.stukas@es o.lt
Grupės narys	Mindaugas Gončaras	AB „Energijos skirstymo operatorius“ Dujų tinklo eksploatavimo skyriaus vadovas	8 655 61664	mindaugas.goncaras @eso.lt
Grupės narys	Leonas Mockevičius	UAB „Dzūkijos vandenys“ Vandentiekio ir nuotakyno departamento direktorius	8 687 80327	lmockevicius@vande nys.lt
Grupės narys	Povilas Jagelavičius	Alytaus miesto savivaldybės administracijos vyriausiasis specialistas (savivaldybės gydytojas)	8 612 46005	povilas.jagelavicius @alytus.lt
Grupės narys	Virginijus Jaruševičius	Alytaus apskrities vyriausiojo policijos komisariato viršininko pavaduotojas	8 600 86986	virginijus.jaruseviciu s@policija.lt
Grupės narys	Mindaugas Nevardauskas	UAB „Alytaus šilumos tinklai“ direktorius	8 650 21727	m.nevardauskas@aly tausst.lt
Grupės narė	Palmira Raškauskienė	Alytaus miesto savivaldybės administracijos Miesto ūkio skyriaus vedėja	8 620 24019	palmira.raskauskiene @alytus.lt
Grupės narė	Rima Remeikaitė	Alytaus miesto savivaldybės administracijos Teisės skyriaus vyriausioji specialistė	8 682 76784	rima.remeikaitė@alyt us.lt
Grupės narys	Mantas Struckas	Alytaus apskrities vyriausiojo policijos komisariato Reagavimo skyriaus viršininkas	8 650 98423	mantas.struckas@pol icija.lt
Grupės narė	Aldona Turauskytė	Lietuvos Raudonojo Kryžiaus draugijos Alytaus skyriaus vadovė	8 642 22984	alytus@redcross.lt
Grupės narys	Rytis Vitkauskas	Alytaus miesto savivaldybės administracijos Viešosios tvarkos skyriaus vedėjas	8 626 99074	rytis.vitkauskas@alyt us.lt
Grupės narė	Auksė Juonienė	Alytaus miesto savivaldybės administracijos Turto valdymo ir verslo skyriaus vedėja	8 626 56460	aukse.juoniene@alyt us.lt
<b>Materialinio techninio aprūpinimo grupė</b>				
Grupės vadovė	Sandra Dabkevičienė	Alytaus miesto savivaldybės administracijos Viešųjų pirkimų skyriaus vedėjo pavaduotoja, atliekanti skyriaus vedėjo funkcijas	8 618 66747	sandra.dabkeviciene @alytus.lt
Grupės narė	Jurgita Kazilionienė	Alytaus miesto savivaldybės administracijos Viešųjų pirkimų skyriaus pakaitinė vyriausioji specialistė	8 698 13065	jurgita.kazilioniene@ alytus.lt
Grupės narė	Aldona Sviderskienė	Alytaus miesto savivaldybės administracijos Būhalterinės apskaitos skyriaus vedėja	8 616 70245	aldona.sviderskiene @alytus.lt
Grupės narė	Loreta Petkevičienė	Alytaus miesto savivaldybės administracijos Socialinės paramos skyriaus vyriausioji specialistė	8 688 21210	loreta.petkeviciene@ alytus.lt
Grupės narė	Lina Michalkevičienė	Alytaus miesto savivaldybės administracijos Miesto ūkio skyriaus vyriausioji specialistė	8 620 24579	lina.michalkeviciene @alytus.lt
Grupės narys	Algis Ulčickas	Alytaus miesto savivaldybės administracijos Miesto ūkio skyriaus vyriausiasis specialistas	8 698 27032	algis.ulcickas@alytus .lt
Grupės narys	Algimantas Tarasevičius	Alytaus miesto savivaldybės administracijos Miesto ūkio skyriaus vedėjo pavaduotojas	8 610 63799	algimantas.tarasevici us@alytus.lt
Grupės narė	Diana Klimenkienė	Alytaus miesto savivaldybės administracijos Miesto ūkio skyriaus specialistė	8 684 96963	diana.klimenkiene@a lytus.lt
Grupės narė	Violeta Stanionienė	Alytaus miesto savivaldybės administracijos Vidaus ūkio skyriaus vedėja	8 620 24609	violeta.stanioniene@ alytus.lt

<b>Visuomenės informavimo ir elektroninių ryšių organizavimo ir palaikymo grupė</b>				
Grupės vadovas	Romas Jankauskas	Alytaus miesto savivaldybės administracijos Komunikacijos skyriaus vedėjas	8 686 42841	romas.jankauskas@alytus.lt
Grupės narė	Loreta Gaižiuvienė	Alytaus miesto savivaldybės administracijos Komunikacijos skyriaus vedėjo pavaduotoja	8 620 24714	loreta.gaiziuviene@alytus.lt
Grupės narys	Darius Kulbinskas	Alytaus miesto savivaldybės administracijos Informacinių ir ryšių technologijų skyriaus vedėjo pavaduotojas	8 610 39905	darius.kulbinskas@alytus.lt
<b>Administravimo grupė</b>				
Grupės vadovė	Jūratė Grinienė	Alytaus miesto savivaldybės administracijos Vidaus administravimo skyriaus vedėjo pavaduotoja	8 620 24184	jurate.griniene@alytus.lt
Grupės narė	Kristina Budrikaitė	Alytaus miesto savivaldybės administracijos Vidaus administravimo skyriaus vyriausioji specialistė	8 618 80621	kristina.budrikaite@alytus.lt
Grupės narys	Simas Nadzinskas	Alytaus miesto savivaldybės administracijos Informacinių ir ryšių technologijų skyriaus vyriausiasis specialistas	8 611 17159	simas.nedzinskas@alytus.lt
Grupės narė	Irena Vieraitienė	Alytaus miesto savivaldybės administracijos Vidaus ūkio skyriaus vedėjo pavaduotoja	8 676 17044	irena.vieraitiene@alytus.lt

Alytaus Dzūkijos mokyklos ekstremaliųjų situacijų valdymo plano 4 priedas

**18 lentelė. Alytaus Dzūkijos mokyklos materialinių išteklių žinynas**

Priemonė	Kiekis	Techniniai duomenys	Valdytojas	Kontaktiniai duomenys
Milteliniai gesintuvai	15 vnt.	3,5 kg, CO <sub>2</sub> , 34B. Tipas: AG - 5	Alytaus Dzūkijos mokykla	+370 315 75618
Pirmosios pagalbos stendai	1 vnt		Alytaus Dzūkijos mokykla	+370 315 75618

Alytaus Dzūkijos mokyklos ekstremaliųjų situacijų valdymo plano 5 priedas

**19 lentelė. Alytaus Dzūkijos mokyklos civilinės saugos veiksmų planas**

Eil. Nr.	Veiksmo pavadinimas	Už veiksmo vykdymą atsakingas asmuo
<b><i>VEIKSMAI PAVOJINGŲ HIDROMETEOROLOGINIŲ REIŠKINIŲ ATVEJU</i></b>		
1.	Informuoti įstaigos vadovą, jeigu pavojaus signalą gavo kitas darbuotojas	Asmuo, pirmasis pastebėjęs ar gavęs informaciją apie įvykį
2.	Įstaigos vadovas, gavęs informacijos apie gresiantį ar įvykusį įvykį, informuoja apie tai atsakingus darbuotojus	Direktorius, jam nesant laikinai direktorių vaduojantis asmuo
3.	Atsakingi asmenys susirenka pas įstaigos vadovą	Visuomenės sveikatos priežiūros specialistas, direktoriaus pavaduotojai
4.	Priimami skubūs sprendimai dėl tolimesnių veiksmų	Direktorius, direktoriaus pavaduotojai, visuomenės sveikatos priežiūros specialistas
5.	Informuojami visi įstaigos darbuotojai	Visuomenės sveikatos priežiūros specialistas, Direktoriaus pavaduotojai

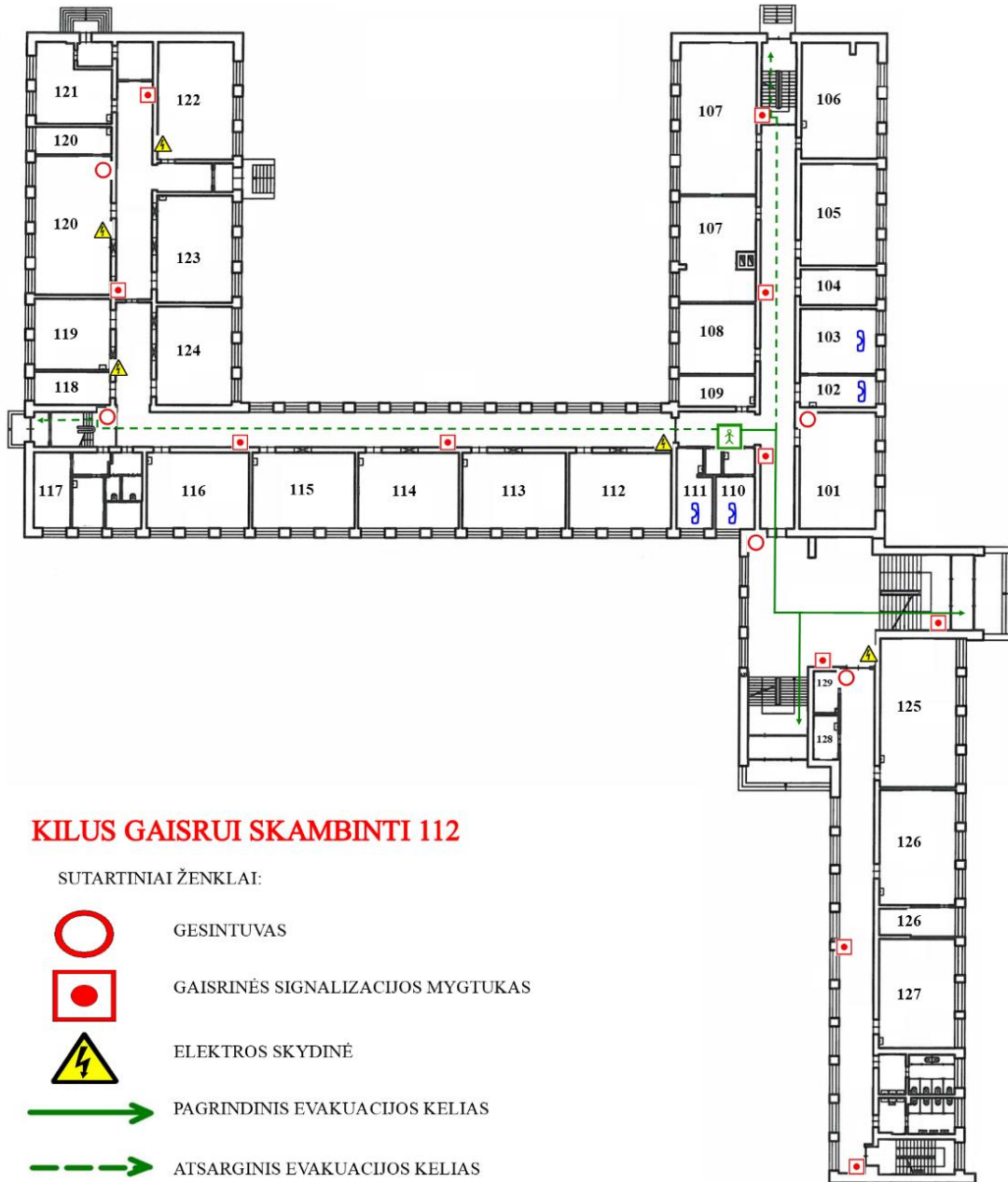
6.	Patikrinamos ryšio priemonės	Direktoriaus pavaduotojai
7.	Vykdomi numatyti veiksmai: patalpų langų ir kitų angų užsandarinimas, pasirūpinama, kad lauke neliktų darbuotojų ir ugdytinių	Direktoriaus pavaduotojai, pedagogai ir jų padėjėjai, valytojai, pagalbinių darbininkai, kiemsargis
8.	Analizuojama gaunama nauja informacija apie reiškinio grėsmę, jo kryptį	Direktorius, direktoriaus pavaduotojai, visuomenės sveikatos priežiūros specialistas
9.	Organizuojamas atsakingų darbuotojų pasiruošimas ugdytinių bei darbuotojų saugumui užtikrinti, energetinių sistemų atjungimui it t.t.	Direktoriaus pavaduotojai, pagalbinių darbininkai, valytojai, pedagogai ir jų padėjėjai
10.	Informuoti įstaigos vadovą apie atliktus pasiruošimo darbus	Direktoriaus pavaduotojas ūkiui, jam nesant direktoriaus pavaduotojas ugdymui
11.	Sulaukti signalo, kad pavojaus nebėra	Direktoriaus pavaduotojas ūkiui, jam nesant direktoriaus pavaduotojas ugdymui
<b>VEIKSMAI GAISRO ATVEJU</b>		
12.	Informuoti įstaigos vadovą, jeigu pavojaus signalą gavo kitas darbuotojas	Asmuo, pirmasis pastebėjęs ar gavęs informaciją apie įvykį
13.	Priimami skubūs sprendimai dėl tolimesnių veiksmų	Direktorius, direktoriaus pavaduotojai, visuomenės sveikatos priežiūros specialistas
14.	Turimomis priemonėmis (gesintuvais) imtis gesinimo darbų, įvertinus, kad gaisras tik prasideda	Direktoriaus pavaduotojas, pagalbinių darbininkai
15.	Atsakingas darbuotojas arba vadovas kviečia pagalbą - Alytaus priešgaisrinę gelbėjimo valdybą	Direktoriaus pavaduotojas ūkiui, jam nesant direktoriaus pavaduotojas ugdymui
16.	Pasirūpinama elektros tiekimo nutraukimu	Direktoriaus pavaduotojas ūkiui, pagalbinių darbininkas turintis energetikos pažymėjimą
17.	Informuojami visi įstaigos darbuotojai	Direktoriaus pavaduotojai
18.	Esant būtinybei, organizuojamas darbuotojų, ugdytinių bei materialinio turto evakavimas	Direktoriaus pavaduotojai, pagalbinių darbininkai, valytojai, pedagogai ir jų padėjėjai
19.	Pasitinka atvykstančias APGV pajėgas	Direktoriaus pavaduotojas ūkiui, jam nesant direktoriaus pavaduotojas ugdymui
20.	Organizuojamas atsakingų darbuotojų pasiruošimas ugdytinių bei darbuotojų saugumui užtikrinti, vaikai išvedami iš teritorijos į saugias vietas	Direktoriaus pavaduotojai, pedagogai ir jų padėjėjai, valytojai, budėtojai
21.	Nukentėjusiems suteikiama pirmoji medicininė pagalba, jei reikalinga, iškviečiama medicininė tarnyba, pasirūpinama nukentėjusiųjų išvežimu į medicininės įstaigas	Direktoriaus pavaduotojai, visuomenės sveikatos priežiūros specialistas
22.	Informuoti įstaigos vadovą apie atliktus darbus	Direktoriaus pavaduotojas ūkiui, jam nesant direktoriaus pavaduotojas ugdymui
<b>VEIKSMAI AVARIJŲ KOMUNALINĖSE AR (IR) ENERGETINĖSE SISTEMOSE ATVEJU</b>		
23.	Informuoti įstaigos vadovą, jeigu pavojaus signalą gavo kitas darbuotojas	Asmuo, pirmasis pastebėjęs ar gavęs informaciją apie įvykį
24.	Telefonu ar kitomis ryšio priemonėmis kreipiamasi pagalbos į atitinkamas institucijas, miesto avarines tarnybas	Direktoriaus pavaduotojas ūkiui, jam nesant direktoriaus pavaduotojas ugdymui
25.	Įstaigos vadovas bei atsakingi darbuotojai priima skubius sprendimus dėl tolimesnių veiksmų	Direktoriaus pavaduotojai, visuomenės sveikatos priežiūros specialistas

26.	Pasirūpinama, jei yra būtinybė, vaikų ir darbuotojų saugumu ar evakavimu, pirmosios medicininės pagalbos suteikimu	Direktoriaus pavaduotojai, pedagogai ir jų padėjėjai, valytojai, pagalbiniai darbininkai, kiemsargis, visuomenės sveikatos priežiūros specialistas
27.	Pasirūpinama, kad būtų nutrauktas elektros, vandens tiekimas, jei tai kelia pavojų	Direktoriaus pavaduotojas ūkiui, pagalbiniai darbininkai
28.	Pasirūpinama materialiniu turtu jei kyla pavojus jo sugadinimui	Direktoriaus pavaduotojas ūkiui, jam nesant direktoriaus pavaduotojas ugdymui, pagalbiniai darbininkai, valytojai
29.	Įvertinama galimybė atstatyti nutrūkusį šių sistemų funkcionavimą	Energetinių ir komunalinių sistemų specialistas
30.	Informuoti įstaigos vadovą apie atliktus darbus	Direktoriaus pavaduotojas ūkiui, jam nesant direktoriaus pavaduotojas ugdymui
<b><i>VEIKSMŲ KILUS UŽKRATŲ, SUSIRGIMŲ INFEKCIŲ LIGOMIS PAVOJUS</i></b>		
31.	Informuoti įstaigos vadovą, jeigu pavojaus signalą gavo kitas darbuotojas	Asmuo, pirmasis pastebėjęs ar gavęs informaciją apie įvykį
32.	Įstaigos vadovas bei atsakingi darbuotojai priima skubius sprendimus dėl tolimesnių veiksmų	Direktoriaus pavaduotojai, visuomenės sveikatos priežiūros specialistas
33.	Pagalbos kreipimasis į Alytaus visuomenės sveikatos centrą	Visuomenės sveikatos priežiūros specialistas
34.	Skelbiamas karantino pavojus	Direktorius, visuomenės sveikatos priežiūros specialistas
35.	Patalpos, įrenginiai, žaislai, inventoriūs valomi, dezinfekuojami pagal specialistų nurodymus	Valytojai
36.	Nutraukiami masiniai susibūrimai įstaigoje (šventės, koncertai, kūno kultūros pamokos)	Direktoriaus pavaduotojas ugdymui, jam nesant direktoriaus pavaduotojas ūkiui
37.	Prižiūrima, kad įstaigos darbuotojai bei ugdytiniai laikytųsi sanitarinių, asmens higienos reikalavimų	Direktoriaus pavaduotojas ūkiui, visuomenės sveikatos priežiūros specialistas
38.	Karantinas nutraukiamas specialistų nurodymu	Direktorius, visuomenės sveikatos priežiūros specialistas

**21 lentelė. Specialiųjų tarnybų ir įstaigų kontaktiniai duomenys**

Eil. Nr.	Institucijos pavadinimas	Įstaigos adresas	Institucijos kontaktiniai duomenys
1.	Bendrasis pagalbos centras	Naujoji g. 146, Alytus	112, bpc.alytus@112.lt
2.	Alytaus priešgaisrinė gelbėjimo tarnyba	Suvalkų g. 34, Alytus	112, alytus.pgv@vpgt.lt
3.	Alytaus apskrities vyriausiasis policijos komisariatas	Jotvingių g. 8, Alytus	112, alytausvpk.bud@policija.lt
4.	VšĮ Alytaus miesto greitosios medicininės pagalbos stotis	Ligoninės g. 12A, Alytus	112, alytausgmp@alytausgmp.lt
5.	AB „Energijos skirstymo operatorius“ (ESO)	Aguonų g. 24, Vilnius	1852
6.	UAB „Alytaus šilumos tinklai“	Žuvinto g. 4, Alytus	(8 315) 71816, (8 315) 71819, (8 315) 77270, info@alytausst.lt
7.	UAB „Dzūkijos vandenys“	Pulko g. 75, Alytus	8 700 55 510, (8 315) 73 470, dzukvand@vandenys.lt
8.	Alytaus visuomenės sveikatos centras	Savanorių g. 4, Alytus	(8-315) 51182, biuras@alytausvsb.lt
9.	Valstybinė darbo inspekcija, Alytaus skyrius	Tvirtovės g. 1/ Naujoji g. 2, Alytus	(8-315) 73370 alytus@vdi.lt

## PIRMO AUKŠTO EVAKUACIJOS PLANAS



### KILUS GAISRUI SKAMBINTI 112

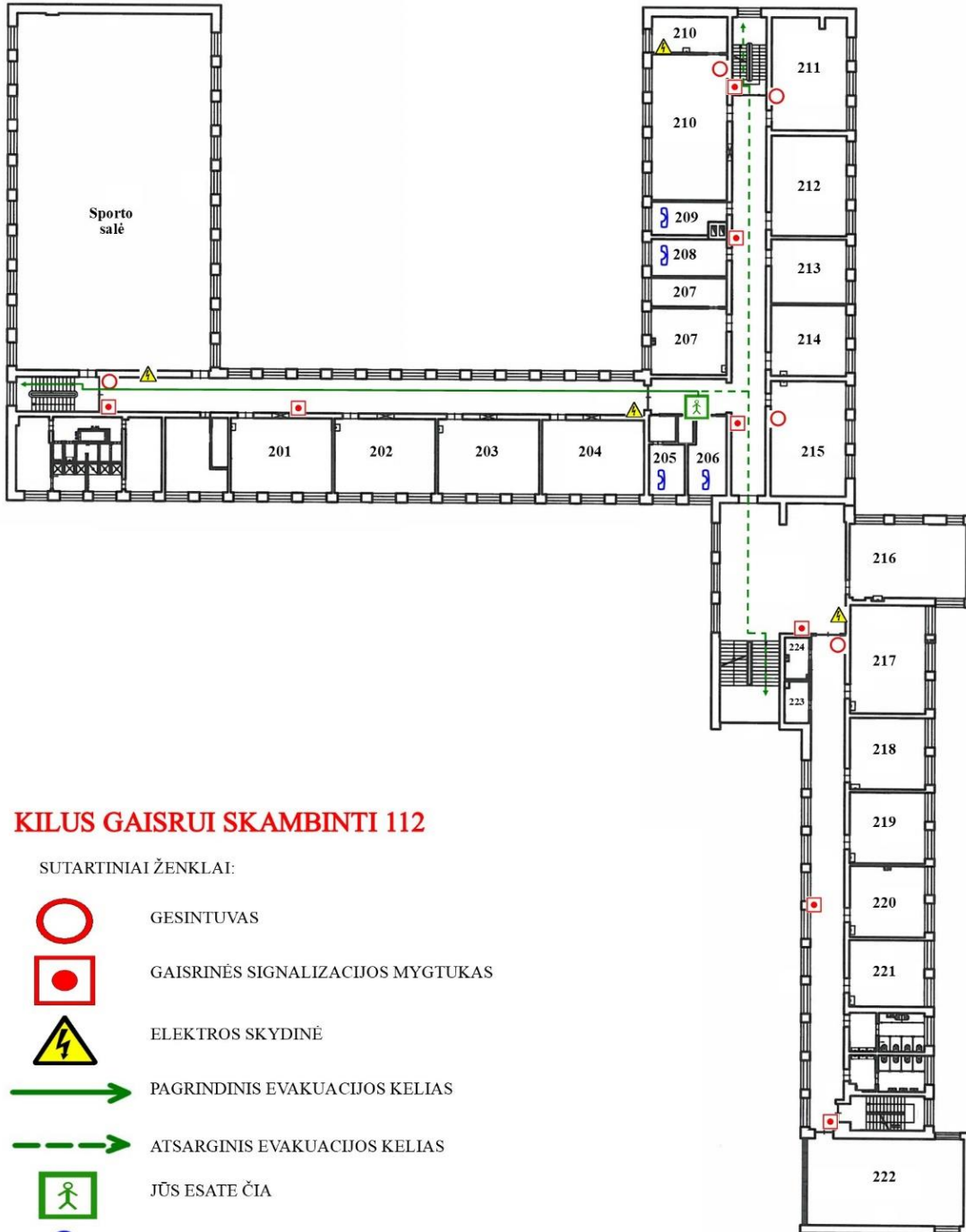
SUTARTINIAI ŽENKLAI:

- GESINTUVAS
- GAISRINĒS SIGNALIZACIJOS MYGTUKAS
- ⚡
ELEKTROS SKYDINĒ
- PAGRINDINIS EVAKUACIJOS KELIAS
- ATSARGINIS EVAKUACIJOS KELIAS
- 🚶
JŪS ESATE ĆIA
- ☎
TELEFONAS

TVIRTINU: \_\_\_\_\_  
 \_\_\_\_\_



## ANTRO AUKŠTO EVAKUACIJOS PLANAS



### KILUS GAISRUI SKAMBINTI 112

SUTARTINIAI ŽENKLAI:

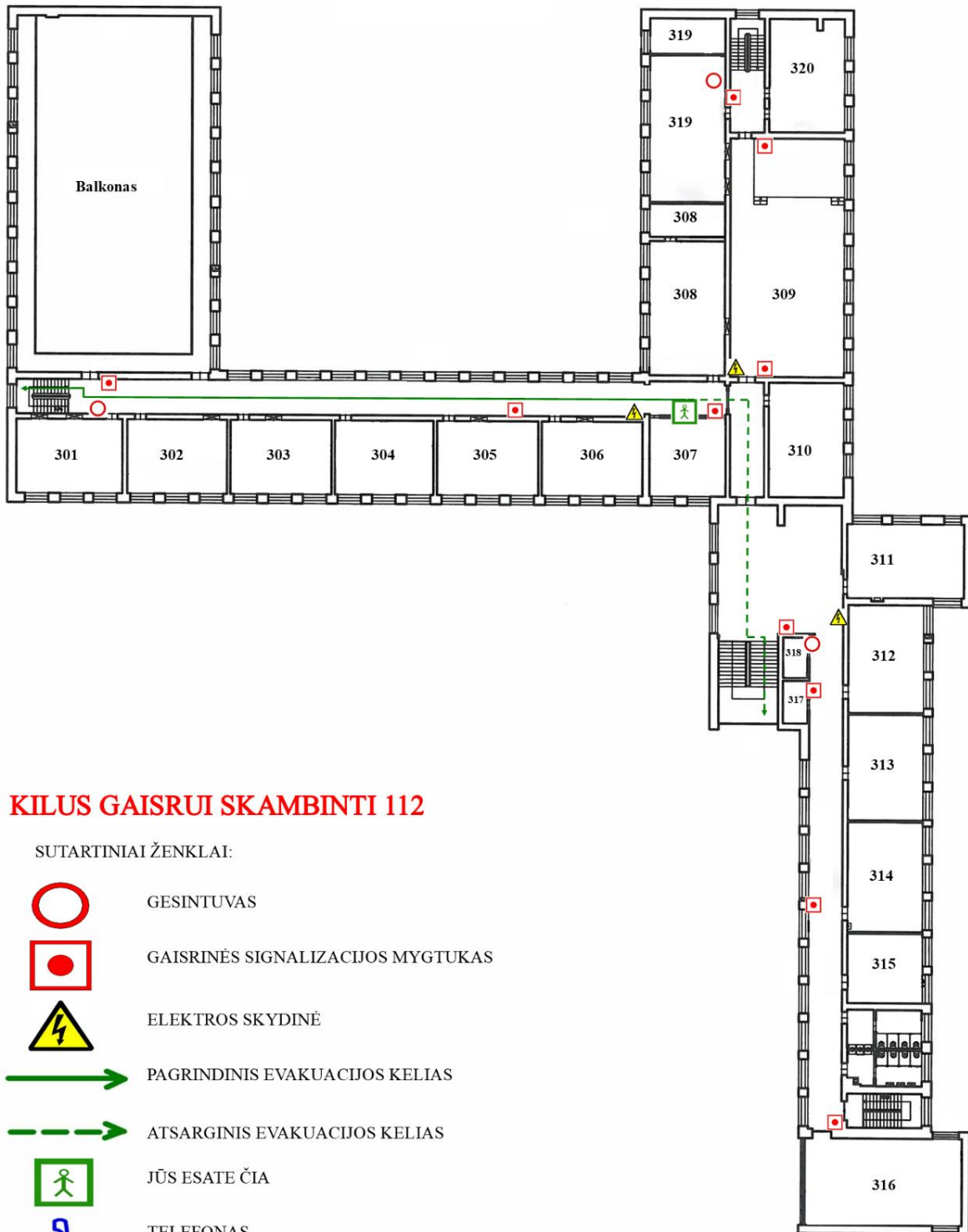
-  GESINTUVAS
-  GAISRINĖS SIGNALIZACIJOS MYGTUKAS
-  ELEKTROS SKYDINĖ
-  PAGRINDINIS EVAKUACIJOS KELIAS
-  ATSARGINIS EVAKUACIJOS KELIAS
-  JŪS ESATE ČIA
-  TELEFONAS

TVIRTINU: \_\_\_\_\_

\_\_\_\_\_



# TREČIO AUKŠTO EVAKUACIJOS PLANAS



## KILUS GAISRUI SKAMBINTI 112

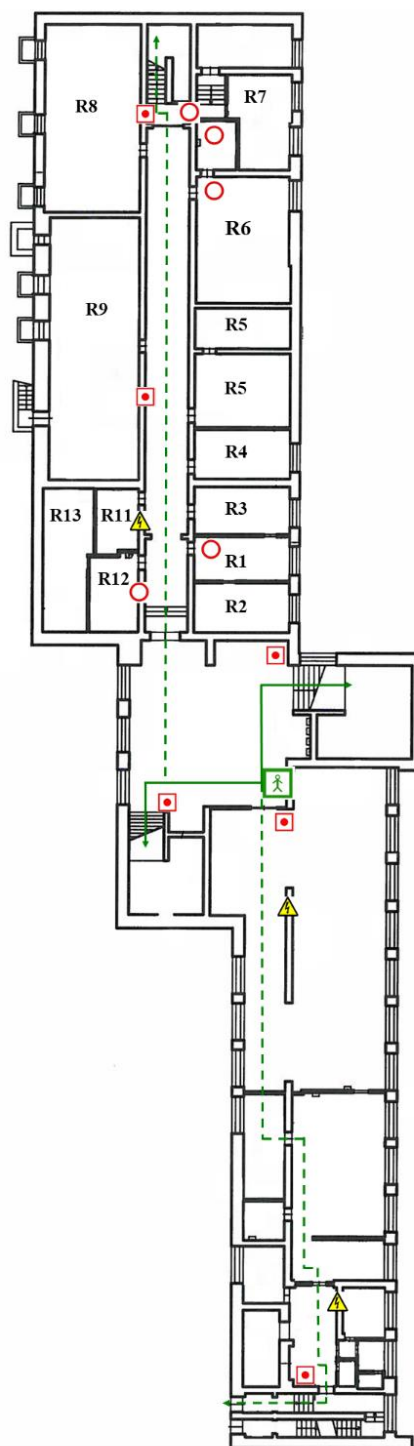
SUTARTINIAI ŽENKLAI:

-  GESINTUVAS
-  GAISRINĖS SIGNALIZACIJOS MYGTUKAS
-  ELEKTROS SKYDINĖ
-  PAGRINDINIS EVAKUACIJOS KELIAS
-  ATSARGINIS EVAKUACIJOS KELIAS
-  JŪS ESATE ČIA
-  TELEFONAS

TVIRTINU: \_\_\_\_\_



\_\_\_\_\_

## RŪSIO EVAKUACIJOS PLANAS



### KILUS GAISRUI SKAMBINTI 112

SUTARTINIAI ŽENKLAI:

-  GESINTUVAS
-  GAISRINĖS SIGNALIZACIJOS MYGTUKAS
-  ELEKTROS SKYDINĖ
-  PAGRINDINIS EVAKUACIJOS KELIAS
-  ATSARGINIS EVAKUACIJOS KELIAS
-  JŪS ESATE ČIA
-  TELEFONAS

TVIRTINU: \_\_\_\_\_

\_\_\_\_\_